



**OLABARRENA, IGARATE, ETA OLEA
(SORALUZE) PRESEN
ONDARE EBALUAZIOAREN TXOSTENA
-- 2023ko azaroak --**

Behin Behiniko txostena

OLABARRENA, IGARATE ETA OLEAKO
(SORALUZE, GIPUZKOA) PRESEN
ONDARE EBALUAZIOAREN TXOSTENA

1

-- 2023ko azaroak --

BABESLEA: **SORALUZEKO UDALA**

IDAZKETA: **Alfredo MORAZA BAREA**

AURKIBIDEA

AURKIBIDEA	2
I.- SARRERA	3
II.- PRESEN KATALOGOA	5
II.01.- OLABARRENA	6
II.02.- IGARATE	28
II.03.- OLEA	50
III.- BEHIN BEHINIKO ONDORIOAK	71
ERANSKIN PLANIMETRIKOA	82

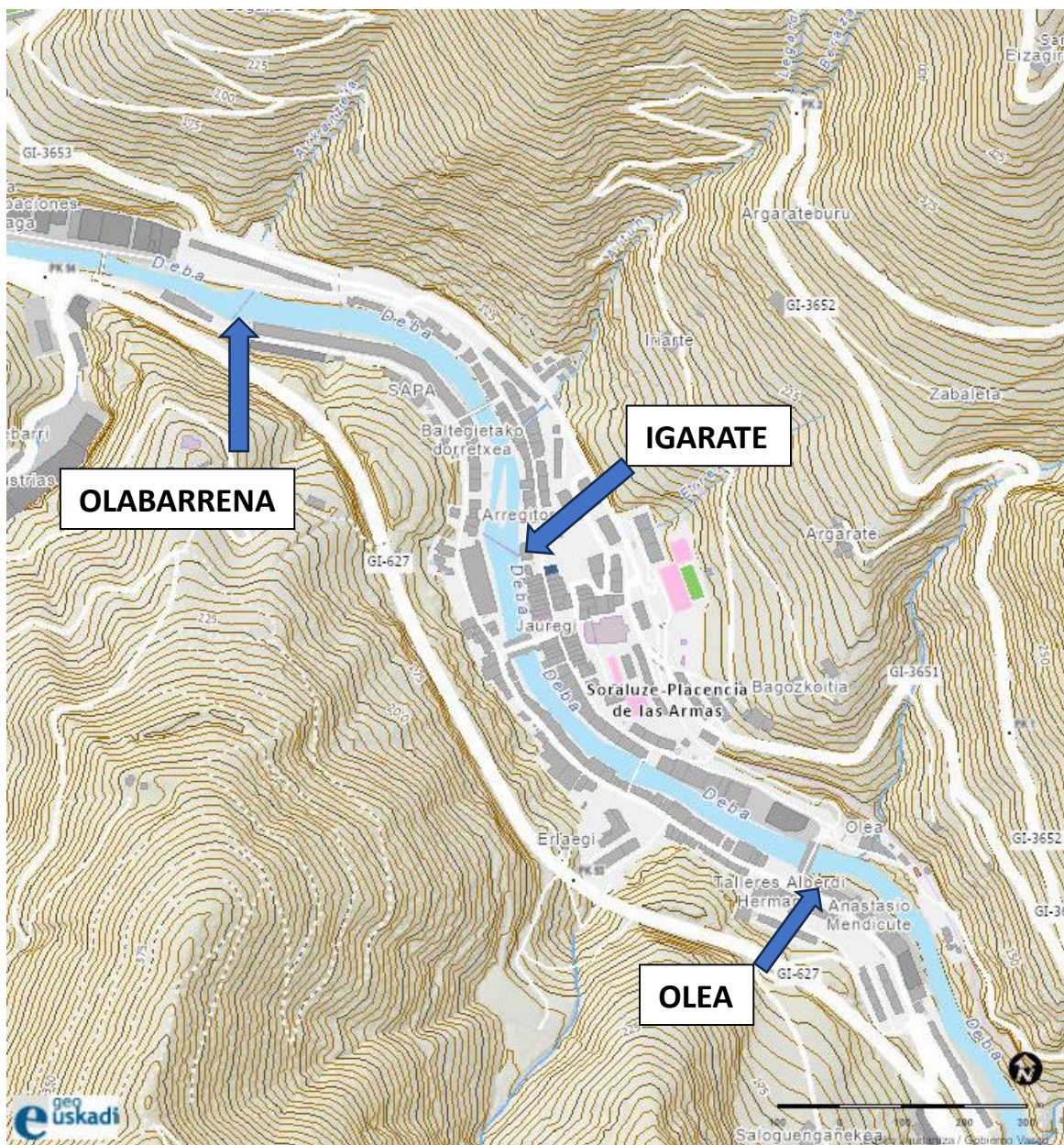
I.- SARRERA

“Olabarrena, Igarate eta Oleako (Soraluze, Gipuzkoa) presen Ondare Ebaluazioaren Ikerlana” Soraluzeko Udalak eskatuta idatzi da, aipatutako presak eraisteko sustatutako proiektua aintzat hartuta (2023ko apirilaren 18ko 20230000059 Eskaria).

Lanaren helburua aipatutako hiru presei (Olabarrena, Igarate eta Olea) buruzko dokumentazio zehatza bilatzea eta, ondoren, ondare-ebaluazioa egitea zen. Lan hori metodologiaren ikuspegitik egin da, hainbat jarduera espezifikoren bitartez:

- Presa bakoitzari buruzko informazio historiko, artxibistiko, bibliografiko eta grafiko oro (argazkiak eta planoak) biltzea.
- Presen erregistro fotogrametrikoa UAS-Drone sistemaren bidez, oinplanoko ortoargazkia eginez, eta presa bakoitzaren aurretiko bista, dagokion jasotze planimetroko zehatzarekin.
- Altxaeren eta horien paramentuen irakurketa egiteko oinarri gisa balio duten eraikinen mapaketa bektoriala, presa bakoitzaren eraikuntza-faseak eta horien bilakaera interpretatuz.
- Presa bakoitzaren Ondare-ebaluazioari buruzko azken txostena idaztea. Txosten hori paperean eta formato digitalean emango zaio Udalari.

Behin lan horiek amaituta, dagokion Ondare Ebaluazio Txostena egin da. Txosten hori jarraian aurkezten dena da.



Presen kokapen plano
(ITURRIA. Geouskadi)

OLABARRENA

Beste izendapenak: Ibaizabal; Barreno; Cañones

Koordenatuak

UTM: x: 547319 y: 4780706

5



II.01.01.- DESKRIBAPENA:

Grabitate-presa, Deba ibaiaren ibilguan tangenzialki jarria (Mendebaldea 139°). Harlanduzko horma irregularra du, oso erregularra eta neurri handiko blokeekin egina. Gaur egun 50 m-ko luzera du. Bi ertzetako ostikoak moztuta daude Deba ibaia bideratzeko lanengatik (1983 inguruan), harri-lubeten eta hormigoizko hormen bidez bideratuta. Ura bilduta duen edukiontzi edo partzela urpean dago, 10.300 m² ingurukoa.

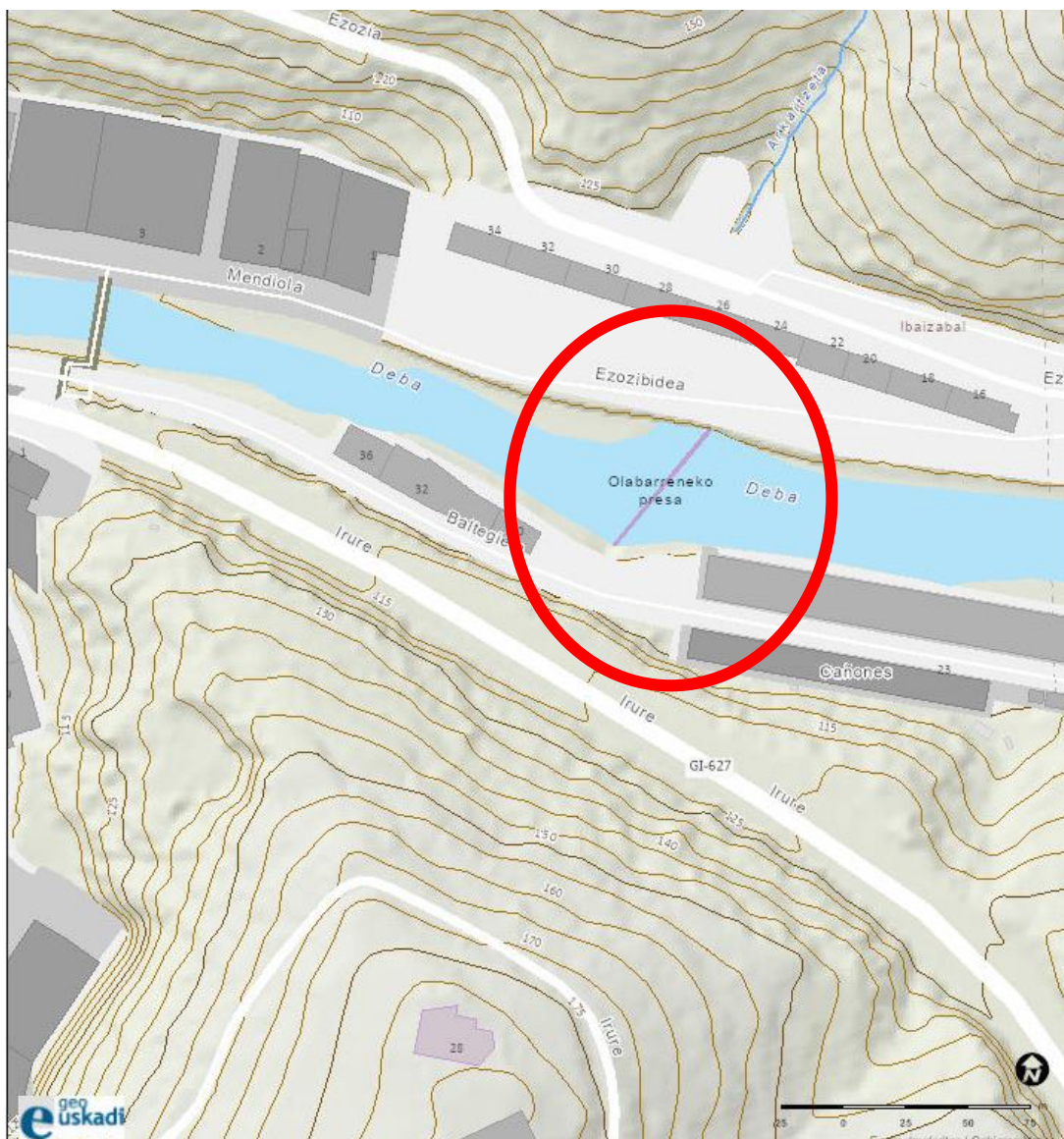
Gailurra laua du, eskailera-mailan, eta guztira 2 metro inguruko zabalera du. Beheko mailak, ibaian behera, 75 cm-ko zabalera du, eta zementuzko geruza fin baten azpian azaleratzen diren harrizko harlanduak ikus daitezke partzialki. Goiko maila pixka bat altxatuta dago (50 cm inguru), eta uretan gora (arkugainera) hedatzen den zementuzko geruza batez estalita dago, uniformea eta ondo kontserbatuta, ezponda txiki bat eginez, benetako zabalera ziurtasunez zehazteko aukerarik eman gabe. Sektore hori oso aldatuta dago, udal-kolektore berriaren trazadura egiteko obrak direla eta; izan ere, azpiegitura hori ezkerreko ertzetik eskuinekora igarotzen da, presa horri atxikita, ibaian gora, erabat aldatuz.

Tontor horren erdialdean, jatorrizko harrizko bi pilareen zimenduak dokumentatzen dira (lau, jatorriz), kontserbazio-egoera oso kaskarrean. Pilare horiek oinplano pentagonal luzea zuten, erpina ibaian gora zuena, triangul-formakoa, ura errazago igaro zedin. 5 m luze eta 3,30 m zabal ziren gutxi gorabehera bere neurriak, baina gaur egun zimenduetara mugatuta dago. Pilare horiek, hasiera batean, bi ertzak lotzen zituen zurezko pasabide zahar baten euskarri gisa erabiltzen ziren, eta kolektore berria gaitzeko aipatutako bideratze-lanen ondorioz eraitsi ziren (1983 inguruan).

Eskuineko ostikoaren ondoan gainezkabide txiki bat dago, 2 m zabal eta 15 cm sakon, duela gutxi egindakoa (zementuz egina).

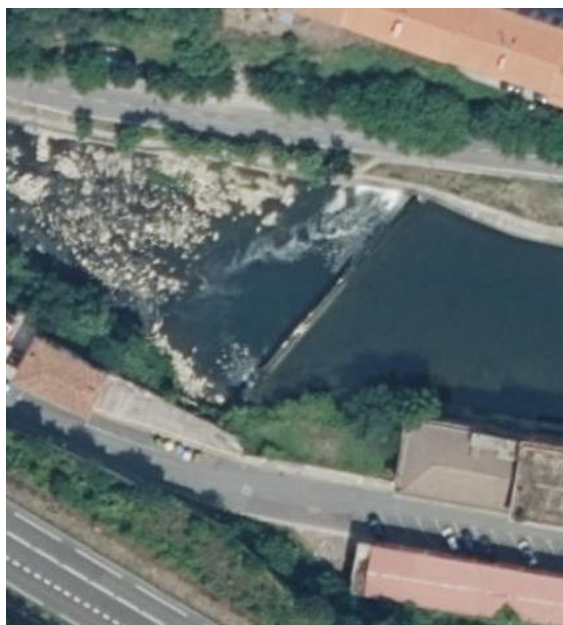
Ibaian behera, aurrealdea bertikala da. Paramentua bistako harlangaitz-hormazkoa da eta 4,10 metroko altuera du ibai hondoraino eta 2,50 metrokoa ur-xaflaraino. Erdialdean, presaren goiko aldean 1983ko abuztuko uholdeek eragindako kalteekin lotutako fabrika-aldaketa bat dokumentatzen da, ia 6,50 metroko zuloa eragin zuena. Puntu horretan bertan, erdiko aldean zehaztu gabeko funtzionalitateko plastikozko hodi zirkular bat dago, uholdeen ondoren egindako eraberritze-lanekin erlaziona daitekeena. Era berean, hondoko hustubide zahar baten ezkerretatik gertu erregistratzen da (gaur egun ez da erabiltzen), 70 cm inguruko zabalera eta 1,50 cm-ko altuera duena. Alboetan mugatutako bao angeluzuzen bertikal batez eta harlanduzko ateburu batez osatuta dago.

Gaur egun, presa ez dago lotuta ura hartzeko inolako azpiegiturarekin, ezta hornidura-kanalarekin ere. Jatorrian, errota/laztabin zaharra ezkerretan zegoen, erabat eraitsia izan zen, eta oinplano berriko etxe bat eraiki zen orubearen gainean (egungo Olabarrena etxea, Baltegieta 32).



Olabarrenako Presa

(ITURRIA: GeoEuskadi)



Olabarrenako presen ortofotoak (1954, 1977,2022)

(ITURRIA: Geoeuskadi)





II.01.02.- BILAKAERA HISTORIKOA:

Olabarrenako presaren historiak une zehatz batean du hasiera, XVI. mendearen lehen herenean. 1534an Kontzejuak Juan García de Uribarri eta Pero Pérez de Arregia eskribau eta merkatari soraluzetarrekin adostuko du "*haçer la presa y edificios de cal y canto e molino e de la herreria sutil de adelgazar hierro de la ribera e lugar e rio llamado Ybaiçabal*". Gaur egun Olabarrena izenez ezagutzen den inguru honetan Atoiti eta Igerateko¹ ibiak zeuden.

12

Eraikitzaileen helburua, Irure familiak herriko errota bakarra, Igaretakoa, ustiatzeko egindako ordainarazpenei amaiera ematea zen. Izan ere, azken 60 urteetan, ehotze-eskubideak (*makila* edo *moturia*) neurritz kanpo hazi dira, herritarren artean lehiarik ez zegoelako (%280). Iruretarrek auzi luzea planteatuko dute instantzia gorenen aurrean, besteak beste, argudiatuz ur geldiak beren gurpilei lan egitea eragozten ziela, baina azkenean uko egin behar izan zieten beren asmoei.

Ez ditugu presa honen ezaugarrien datu zehatzik, eta ez dakigu jatorrizko kokapena eta egungoa berdinak diren (datuek horrela diotela dirudi). Osoa harrizkoa egin zuen (*a cal y canto*) Juan Martínez de Gorostegi harginak (Bergarako bizilaguna), 22 estatu eta 2 ukondo inguruko luzera zuela (37,50m inguru) adieraziz, gaur egungoa (50m) baino piska bat txikiagoa, nahiz eta datu horrek zenbait zalantza sortzen dituen. Uhatea eta deribazio-kanala ezkerreko muturrean izango ditu, eta ostikoak bi muturretan ("*estan edificados los lados y mangers e fortificação de amos lados e fynes de la dicha presa*"). Nolanahi ere, eraikuntzaren alderdirik adierazgarriena gailurrean pilare altxatu batzuk egitea izan zen (18 ukondo edo 7,50 metro inguruko garaierarekin), ibaiaren bi ertzak lotzen zituen zurezko pasabiderako oinarri gisa erabiltzeko. Jatorrizko proiektuan

¹ Archivo de la Real Chancillería de Valladolid (ARCHV). Pleitos Civiles. Escribanía de Taboada (Olvidados). C 183/01; Soraluzeko Udal Artxiboa (SUA). Libro de Privilegios. 464-569 orr.

3 zutabe eraiki ziren guztira, baina ondorengo berrikuntzetan 4 izango dira. Eraikin horri esker, Hiribilduaren behealdetik lotzen ziren haren alboetan zeuden bi errege-bide nagusiak (Eibartik Bergarara doana, ezkerraldetik, eta Elgoibartik datorrena, eskuinaldetik). Funtsezko azpiegitura da herritarren barne-trafikoa arintzeko, eta XX. mendearen amaierara arte iraun zuten haren zutabeek, azkenean eraitsi zituzten arte, nahi zeta pasabidea martxan ez egon hainbat hamarkadatan. Eraiki eta urte gutxira, 1541ean, zubi/pasabide hori berriro konpondu behar izan zen, ezagutzen ez diren arrazoiengatik (*“la puente de Ybayçabal que estaba en mucha neçesidad de hacer y reparar en madera”*)².

Presa horretatik eratorritako urak hainbat aparaturen gurpilei eragiteko aukera eman zien. 1597ko dokumentu baten arabera, 7 gurpil zeuden, elkarren ondoan dauden bi eraikinetan banatuta³. Nagusia, irin-errota bat (*“molino de pan moler”* -1537-), non guztira ehotzeko 3 harri eragiten ziren. Errota hau XIX. mendearen erdialdera arte egon zen martxan, ondoko burdinolatik aparte alokatuz (ondoren arkabuzak egiteko zulagailu edo barrena). Ekoizpen-multzoa 1848an Artilleriako Gorputz Nazionalaren alde saltzeak, instalazioen eraberritze sakona ekarri zuen, eta horrekin batera, aleak ehotzarekin lotutako azpiegituren desagertzea.

Beste lau gurpilak burdinola txiki batekin zerikusia duen makina bati eragiteko erabili ziren hasiera batean. Burdinola txiki hori burdinazko barra txikiagoak ekoizteko erabili zen (*“una herreria sutil de delgazar fierro ”* -1535-). Herrian gelditzen zen bakarra, ibaian gora zegoena itxi ondoren, Olea inguruan. Burdinola hau, aipatutako errota baino metro batzuk beheago zegoen, bere azpiegitura hidraulikoa aprobeztatuz, urak Deba ibaira itzuli aurretik. XVI. mende horren erdialdean, badirudi bere bizitza produktiboa aldi baterako eten zela, agian hondamendi naturalen baten ondorioz (sutea, uholdea), hondatuta eta

² ARCHV. Pleitos Civiles. Escribanía Pérez Alonso (Fenecidos). C 437-01.

³ Alokairua luzatzeko jabeen artean sinatutako hitzarmen batean adierazten da *“avian edificado y rreparado los dichos molinos y herreria ...y aprovechamiento de las siete ruedas”*.

Gipuzkoako Probintziako Artxibo Historikoa (GPAH). I/3.756 sorta, 22-23 orr.

abandonatuta zegoela adieraziz ("*en la parte donde la herreria se edifico y esta caido el edificio de dicha herreria*" -1560-)⁴. Hala ere, urte gutxi batzuk geroago, badirudi burdina-ekoizpen hori berriro hasi zela, 1597ko idazki batean azaldu zen bezala: "*avian edificado y rreparado los dichos molinos y herreria ...y aprovechamiento de las siete rruedas del dicho molino corrientes y molientes ... (y) la herreria como a de estar con sus fuelles, maços y yunques de manera que travaje*". Urte horretan bertan burdinola horren egoerari buruzko adierazpen bat jaso zen, "*la pressa, calçes y antepara y los quatro çepos y los dos hussos y el maço y yunque y la boga y el casco de la casa*" eta bere instrumentu batzuekin ("*quatro pares de tenazas, dos pares de corvas y dos pares llanas, y la fragua con su pilla y una palanca y una palanqueta, el maço boga y yunque ... todos ellos sanos y enteros*")⁵. Azken erreferentziak XVIII. mende hasierakoak dira, eta litekeena da garai hartan arkabuzen kanoiak egiteko zulagailu edo barrena bihurtzea. Jarduera etetearekin batera, herriko burdinola hidrauliko aktibo bakarra itxi zen (Oleakoa ez zegoen aktibo XVI. mendearen hasieratik), eta ekoizpena merkatuak ezarritako beharretara egokitu zuen (armagintza).

Azpiegiturek, ordea, lehendik ikusitakoez gain, beste erabilgarritasun batzuk ere izan zituzten, birmoldatuta eta ekoizpen-premia berrietara egokituta. Adibidez, 1560an, gurpil horien berrerabilpena aipatzen da bi jarduera berrietarako, pila bat edo "*maça de majar linos en la azenia grande que ende esta*" eta "*una barrena de barrenar arcabuzes*". Lehenengoa, iragankorra, indar hidraulikoz mugitutako mazo edo mailu bat da, liho sortak mekanikoki kolpatzeko, zuntza atera eta ondoren ehungailuetan landu ahal izateko. Garai hartan ohikoa zen berraprobetxamendua, ondoko Igaretako errotan ere ikus daitekeen bezala (ibaian gora kokatuta).

⁴ GPAH. I/3.690 sorta, 23-24 orr.

⁵ GPAH. I/3.756 sorta, 22-23 eta 55-57 orr.

Une horretan bertan, errotaren gurpilak berrerabiltzearen lekukotza jasotzen da, arkabuzetako kanoiak egiteko zulagailu edo barrenei eragiteko ("*las dos piedras de moler çebera que ella ha y tiene en el molino de Ybaiçabal ... (para) barrenar arcabuzes segun y como de la forma y manera que en otros molinos de la dicha Villa se suelen barrenar*" -1558-)⁶. Armagintzaren eztañak XVI. mendeko lehen hamarkadetatik aurrera, erabat eraldatu zuen herriko eta Eskualde osoko ekoizpena, eta produkzio horretara bideratu zituen antzinako errota eta burdinola horiek. Bi urte geroago, 1560an, burdinola zaharreko eraikin hondatuan egokitutako ekoizpena dela dirudi ("*seria util en que se hiziesen en la parte donde la herreria se edifico y esta caido el edificio de dicha herreria lo mas de ella, una barrena de barrenar arcabuzes ... con su tejado y hedifiçio necesario para ello*")⁷.

Dena den, ez dago ziurtasunik zulagailu edo barrena hori benetan existitzen denik, izan ere, XVI. mendearen amaieran, burdinola (erabat berritua) berriro martxan zegoen, egiaztatu ahal izan dugun bezala. Lehen datu zehatza XVII. mende bukaerakoa da, multzoaren jabeak, Pedro Larriategik, berriro alokatzen duenean "*una barrena en los ingenios de Ybaiçaval de barrenar todo jenero de bocas de fuego que se labran en esta dicha Villa*". Larriategik kanoietarako bi zulagailu edo barrena zituen, eta orain arte Arzamendi maisu armaginak erabiltzen zuena ere eman zien: "*que es la segunda á la parte del Camino Real*"⁸. Une horretatik aurrera, burdinola zaharraren gurpilak armagintzara bideratuko dira eksklusiboki (errotak XIX. mendearen erdialdera arte aktibo jarraituko du). Arrakasta horren handia izan zen, Ibaizabal jatorrizko izenak bide eman ziola gaur egungo Olabarrenari. Instalazio horiek 1730 inguruan berreraiki beharko

⁶ 1558an bi kontratu sinatu ziren Ibaizabaleko (Olabarrena) errotako bi eta gurpiletako 1 alokatzeko, arkabuz-kanoietarako zulagailu edo barrena gisa erabiltzeko, Juan Ibáñez de Churruca eta Juan Ibáñez de Unamuno armagile soraluzetarren alde, hurrenez hurren. Horretarako, urtean urrezko 25 dukat oradinduko ditu lehenak, eta urrezko 12 dukat bigarrenak.

GPAH. I/3.663 sorta, 83-84 eta 84 orr.

⁷ GPAH. I/3.690 sorta, 23-24 orr.

⁸ GPAH. I/3.852 sorta, 1 orr.

dira, sute baten ondorioz (*"la casa de las Barrenas de Ibaizabal ...que padecio incendio"*)⁹.

Ez da hori izango instalazio horiek jasandako zoritxar bakarra. 1834ko ekainaren 30eko uholdea bereziki gordinki grinatu zen Deba ibaiaren erdialdeko eta goiko Haranean, suntsipen eta heriotza arrastoa eraginez (11 errota suntsituta eta 9 hondatuta; 12 zubi suntsituta eta 24 hondatuta; 55 etxe suntsituta eta 58 hondatuta; 2 ermita suntsituta eta 37 hildako) ¹⁰. Uholde horrek herriko presen hondamendia eragin zuen (Igarate, Olea,...), hala nola Olabarrenako ekoizpen-multzoarena ere, presa eta haren eraikin erantsiak suntsituz (*"la presa y ruinas del edificio del ingenio de barrenar cañones llamado Olabarrena ...arruinado por la riada de mil ochocientos treinta "*). Suntsipen-maila halakoa izango da, ezen jabeak behartuta egongo baitira jabetza saltzera, berreraikitzeke dirurik ez dutelako. Salmenta 1837an egin zen (1841ean berretsia), eta bertan hitzez hitz aipatzen da presa hori eta bere ibilgua *"se halla en el día con aumento de muchísimas obras, y no poder calcular el estado en que quedo despues de la horrorosa Riada del día 30 de junio de 1834, y antes de construir dichas obras"*¹¹.

Ekoizpen-multzoa (errota eta zulagailu edo barrena) geldirik eta erortzear egon zen hamarkada eta erdi gehiagoz, harik eta 1848an Artilleriako Gorputz Nazionalak erosi eta Su-armen Errege Fabrika (Fabrica de Armas de fuego) osatzen zuten instalazioetan integratu zuen arte. Horrez gain, beste bi lursail ere erosi ziren, eskuinaldean, *" frente al molino de Olabarrena "*, 1.440 estatu karratu guztira¹². Bere helburua, segur aski, leku osagarria edukitzea zen, 1834ko uholdeen ondoren eraitsitako presa zaharra handitu ahal izateko eta gaur egun dituen proportzioen antzekoak emateko. Une horretan, beraz, Olabarrenako presa berreraiki zen, gutxi gorabehera gaur egun ezagutzen dugun bezala (ez

⁹ Soraluzeko Udal Artxiboa (SUA).

¹⁰ Euskadiko Artxibo Historikoa (EAH). Zavala Etxeko Artxiboa. Zavala Funtsa. 103/01 esp.

¹¹ GPAH. Contaduría de Hipotecas. H 323 librura, 318 orr, 489 zbka.; IDEM. I/1.843 sorta, 27-41 orr.

¹² GPAH. I/4.651 sorta, 71-74 eta 75-77 orr.

dago hori baieztatzen duen daturik): *“una presa, un cauce y su cobertizo que proporcionan el caudal de agua, fuerza motriz para las barrenas y piedras de acicalar del edificio Olabarrena”* (1863).

Instalazioak ere asko berritu ziren, oin berrikoak guztiz hondatuta zeudelako. Era berean, hornidura-sistema hidraulikoaren orde (irina ehotzeko 3 harri eta barrenetarako beste 4 harri), berri bat jarri zen, ekoizpen-premia berrietara egokitua eta arma-ekoizpenean soilik oinarritua, nahiz eta jatorrizko kopuruari eutsi (7 gurpil). 1863ko eskritura xehe batek zehatz-mehatz deskribatzen dizkigu egindako eraikinak, multzoa osatzen zutenak:

.- *“el edificio de Olabarrena llamado el viejo”*, beheko solairua (zulagailu edo barrena eta kanoien apainketa dagoen tokia), solairu nagusia, bigarren solairua (lau logelekin langileentzat) eta ganbararekin.

.- Olabarrenako eraikin berria, beheko solairua *“que disponiendo de un eje de transmision puede aplicarse a taller para maquinas”* eta beste hiru solairuekin, lantegi edo biltegi bezala erabili daitezkeenak.

.- etxola edo estalpe bat Olabarrenaren ondoan, non bi sutegei eta ikatzaren biltegia kokatzen diren.

Deskribapenak aurrera jarraitzen du instalazioak osatzen dituzten makinak eta transmisioen zerrenda zehatzarekin: kanoien zulentzako 7 gurpil, eraikin zaharraren beheko solairuan kokatuak; zurezko kaxen gurpil hidrauliko bat, 10 oineko diametrokoa (3 m) eta 5 oineko zabalerakoa (1,50 m), bi eraikin zahar eta berrien artean kokatuak; zurezko polea forratu bat, gurpil hidraulikoaren ardatzaren gainean; burdinazko transmisio ardatz bat, 75 oin luze eta 2¼ hazbeteko diametrokoa, Olabarrena berriaren azpian jarritako 6 zatiz osatua; bi besoko eta kakodun hainbat euskarri, transmisio-ardatzari eusteko; burdinazko eta zurezko hainbat polea transmisio-ardatzaren gainean, eta erabili gabeko beste batzuk; gurpil hidraulikoaren polea transmisio-ardatzarekin lotzen duen gutapertxa-uhale bat; tornu ingeles 1 kanoietarako, erabilia; 1 taladro horizontal

bikoitza, berria; 1 zulatzeko makina, erabilia; 2 tornutxo banku bakar baten gainean, berriak; 1 tornu arrunta txikia, erabilia; eta 2 zulagailu bankurik gabe, berriak. Horrez gain, hainbat lan-tresna ditu (sutegiko hauspo 1, ingude 1, 3 eta 4 hazbete bitarteko diametroa duten 38 apaintzeko-harri eta 3½ oineko diametroa duten beste 4 harri, 17 oin luze den zurezko banku 1, zurezko motor 1 bere sokekin apaintzeko harriak jartzeko, etab.)¹³.

Artilleriako Gorputzak ez ditu instalazioak zuzenean ustiatuko, baizik eta hainbat partikularri edo elkarteei errentan emango dizkie:

- 1860an Antonio Larrañagak alokatzen du *“una maquina de tornear cañones de fusil y de dos piedras de desbaste situadas en el edificio denominado de Olabarrena”* 1857 Ereduko 11.000 karabina marradun landu ahal izateko.

- 1863an *“Zuazubiscar, Isla y Cia”* (egoitza Madrilen baina euskal kapital garrantzitsuekin) elkarteak alokatzen du *“los edificios llamados de Olabarrena, con las maquinas y efectos existentes en ellos pegantes al rio Deva y el Camino Real”*¹⁴.

Olabarrenako ekoizpen-instalazio horiek XX. mendeko lehen hamarkadetara arte egon ziren martxan, arma-fabrika edo lantegi gisa zehaztuta. Oraindik zutik dagoen presak elikatzen ditu une oro.

Ekoizpen-multzo horren jabetzak jatorrizko proportzioei eutsi zien, erdia Kontzejuarena zen, eta beste bi laurdenak beste bi fundatzaileen ondorengoen artean banatzen ziren (Juan García de Uribarri eta Pero Pérez de Arregia). Ezezaguna zaigun une jakin batean (gutxi gorabehera XVI. mendearen amaieran), badirudi zati horiek azkenean jabe beraren pean bateratu zirela. Hain zuzen ere, badirudi Dionisio Adame de Arregia merkatari soraluzetar nabarmena izango dela bere jabetza bereganatuko duena, eta maiorazko bat sortuko du bere herentziaren osotasuna bermatzeko eta, horrela, bere arbasoen oroimena

¹³ GPAH. I/4.666 sorta, 22-26 orr.

¹⁴ GPAH. I/4.633 sorta, 237-239 orr., 108 zbka; IDEM. I/4.666 sorta, 22-26 orr., 8 zbka eta 365-367 orr., 109 zbka.

ohoratzeko (1592an hil zen). Bere ondorengoek Ibaizabal/Olabarrenako jabetza eta, bereziki, errota eta burdinola (ondoren, kanoientzako zulagailu edo barrena) zuzenduko dituzte, harik eta 1834ko uholde suntsitzaileak, hiru urte geroago, multzo horren hondakinak saltzera behartu zituen arte (Soraluzeko baserri batengatik trukatur), Juan Francisco Ibarren alde¹⁵. Bere seme-alabek, azkenean, Estatuari eta, zehazki, Artilleriako Gorputz Nazionalari salduko diote berriro, oraindik hondatuta dagoen arren, José Solís koronelaren bitartez, Soraluzeko su-armen Fabrikako Zuzendaria, 155.000 errearen truke. Horrela, Estatuak armagintzarako kokaleku egokienetako bat bereganatu zuen, 1848an emandako salerosketa-eskrituran adierazten den bezala. Bertan adierazten denez, erortzean dagoen eraikina *“es a propósito para el establecimiento de barrenas horizontales, piedras de desvaste y torno para tornejar los cañones de las armas de fuego”*¹⁶.

Instalazioak eta azpiegitura hidraulikoa (presa, ibilguak, etab.) erabat berreraikita, Estatuak eraikinen jabetza eta ustiapena mantendu zituen joan den XIX. mendearen amaierako uneren batera arte. Ustez, enkantean José Armendia Siglerri (Valladolideko bizilaguna) saldu zizkioten, eta azken honek, 1900. urtean, Felipe Agirregomezkorta armaginari 44.479 pezetan saldu zizkion (*“un taller o fábrica de armas con el nombre de Olabarrena”*)¹⁷.

Azken horrek industria-ekoizpen tradizionalari eutsiko dio 1905. urtera arte. Urte horretan, fabrika eta hari lotutako azpiegitura Eibarko "Orbea y Cia" elkarteak erosi zituen, eta armak fabrikatzeko erabili zuen ere (ondoren, birmoldatu egingo da makina-erreminta fabrikatzeko, bizikleta eta ziklomotorretan espezializatuz). Salmenta 57.500 pezetakoa izango da, eta bertan sartuko dira multzoa osatzen

¹⁵ GPAH. Contaduría de Hipotecas. H 323 liburua, 318 orr, 489 zbk.; IDEM. I/1.843 sorta, 27-41 orr.

¹⁶ Archivo Histórico Provincial de Madrid (AHPM). 25.738 sorta, 278-288 orr.

¹⁷ GPAH. I/5.138 sorta, 75-90 orr., 15 zbk.

zuten eraikinak (Barreno etxea, Olabarrenako etxe berria, sutegiaren etxe berria eta uhatearen estalpea, presaren eta haren ur-eskubideekin batera)¹⁸.

"Orbea y Cia" enpresa beste ur-jauzi eta presa baten jabea zen, Olabarrenatik ur behera, Mendiola inguruan (gaur egun desagertua), 1901-1902 inguruan eraikia, Eibarren zituen fabrika-instalazioak energia elektriko hornitzeko. Bere eraikuntzak Agirregomezkortaren protesta eragin zuen, presa berriak sortutako urmaelak bere instalazioei kalte egiten ziela argudiatuz, bere turbinak urez bete eta geldirik utziz. Azkenean, presa eraiki egin zuten, baina sustatzaileak behartu zituzten gailurra pixka bat murriztera (15 cm), Olabarrenako fabrikari ez eragiteko¹⁹. Beste auzi batzuk saihesteko, ibaian gora dagoen presaren eskubideak eskuratzea erabaki zen, Olabarrenarena, eta, horrela, bi aprobetxamenduak bateratu ziren. Une horretatik aurrera, azken fabrika horren instalazioek bertan behera utziko dute ekoizpen-jarduera, eta, horrela, XVI. mendeko lehen hamarkadetan hasitako zikloa itxiko da.

Une horretatik aurrera, presak ez zuen erabilerarik izan, ez eta inolako erabilgarritasunik ere. Bestalde, 1983ko abuztuko uholdeek kaltetu egin zuten. Uholde horien ondorioz, paramentua hautsi zen erdialdean, zulo handi bat irekiz, urte batzuk geroago konpondu behar izan zena.

Deba ibaia bideratzeko eta udal-hodi biltzaile berria prestatzeko obrek, azken aldaketa handiak eragin zituzten presa honetan. Obra horiek 1980ko hamarkadan (1984 inguruan) egiaztatu ziren, eta zenbait jarduera garrantzitsu egin ziren:

.- presaren gainean jarritako lau pilareak erabat desegin ziren, bi ertzak lotzen zituen egurrezko pasabide zaharrarekin lotuta zeudenak.

¹⁸ GPAH. I/5.160 sorta, 1.422-1.429 orrr., 367 zbka.

¹⁹ Euskal Autonomia Erkidegoko Herri Administrazioaren Arxibo Nagusia (EAE-HAAN). DP- C241 B3. C/GI/1901/0027; Gipuzkoako Artxibo Orokorra (GAO). JD-IT. 1.525/8.236 sorta

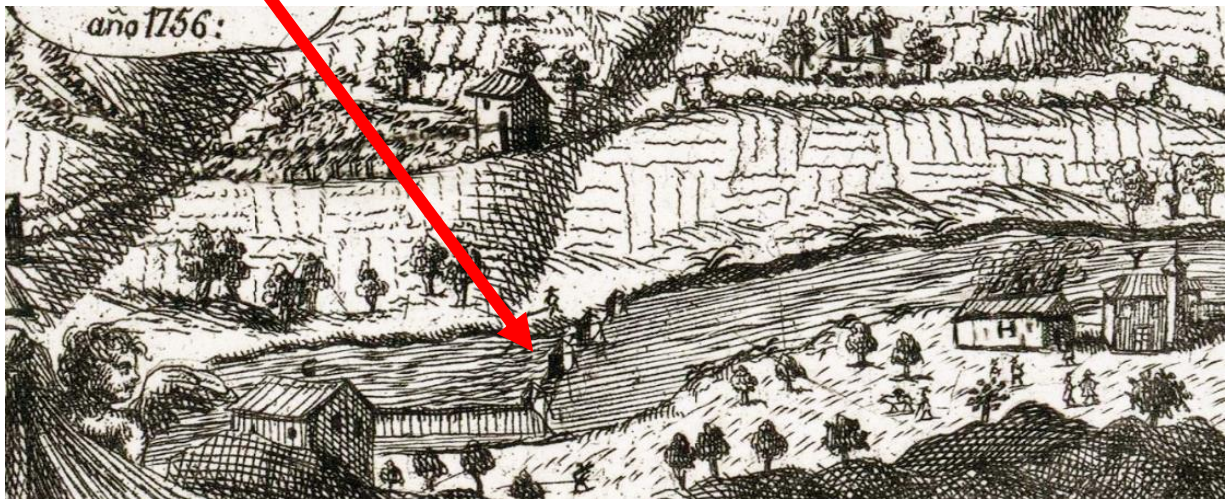
.- presa horren bi muturrak eraitsi ziren ibaiaren ubideratze berriaren hormak egokitzeko, jatorrizko proportzioak zertxobait murriztuz.

.- ura bideratzeko sistema, uhatearekin, eta hustubidea, desegin ziren. Oraindik ere ikus daiteke ubidearen trazadura, ezkerreko ertzeko egungo bideratze-horman, oso gaizki kontserbatuta.

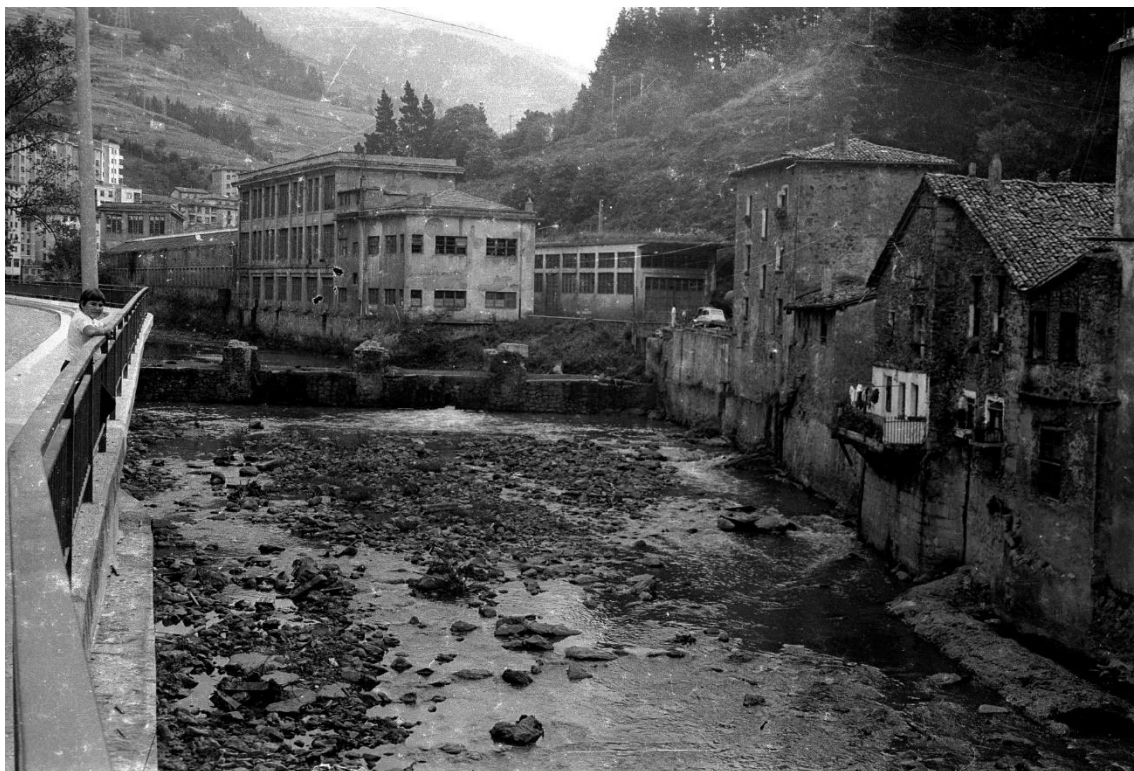
.- hodi biltzaile berriaren pasabidea egokitu zen, ezkerretik eskuinertik jada eraikita dagoenera, presaren arkugainetik edo atzealdetik. Jatorrizko ezponda erabat kendu zen ibaian gora, eta hari atxikitako hormigoizko horma berri bat egin zen. Eraberritze horretan, gainera, gainaldea berriro bildu eta antzinako harlanduak jarri ziren, hormigoizko gainezka berri bat irekitzearekin batera eskuineko ostikoan²⁰.

Horixe izango da presa horretan orain arte egin den azken jarduera.

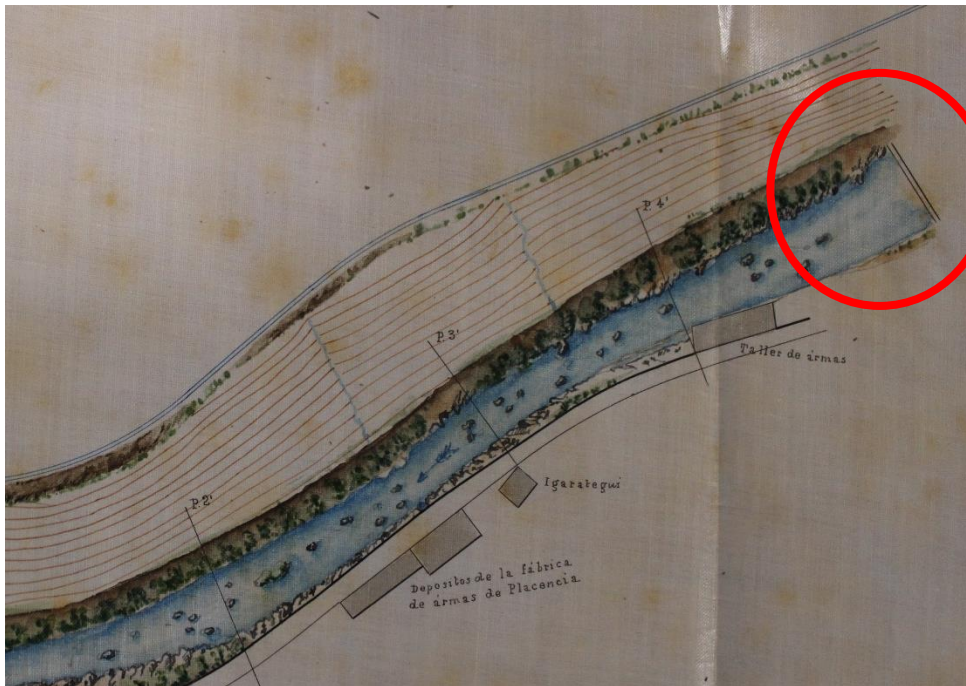
²⁰ SUA. H 010/04.



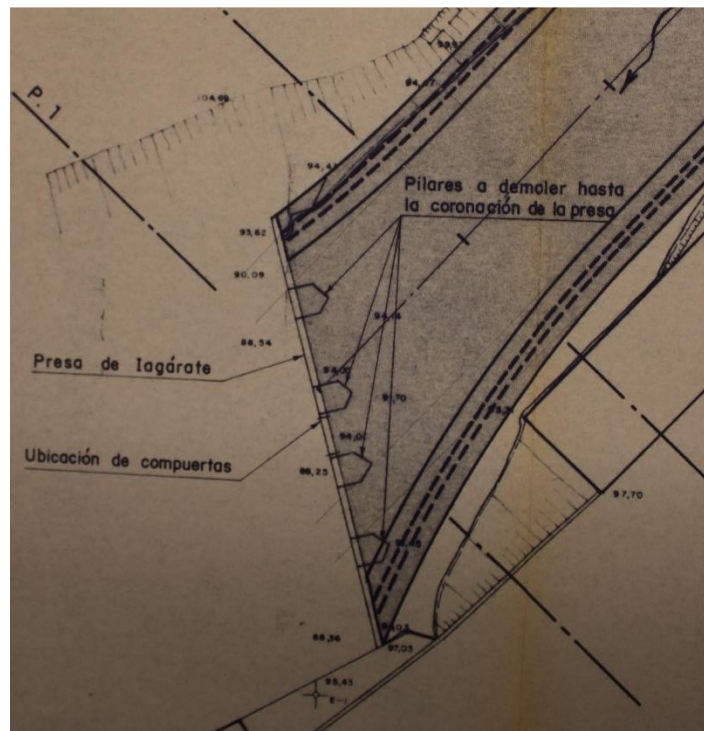
**Soraluzeko Florencio Joseph Lamot-en grabatuaren xehetasuna (1756).
Olabarrenako presaren kokapena**



Olabarrenako presa azken moldeketak egin aurretik



Olabarrenako presa Mendiolako presa eraikitzeko proiektuan (1901)



Presa Deba ibaia bideratzeko eta kolektore berria eraikitzeko (1984)

II.01.03.- ONDARE EBALUAZIOA:

Olabarrenako presak, bilakaera luzea eta konplexua izan duen arren, nahiko egoera onean kontserbatzen dela esan daiteke, bere konfigurazioaren zati handi bat mantenduz.

Presa hau, jatorriz, harriz eraiki zen, XVI. mendearen lehen herenean, irin-errota baten eta burdinola baten gurpilak mugitzeko (ondoren, suzko armen kanoientzako zulagailu edo barrena batengatik ordezkatur). Hala ere, gaur egungo egitura berriagoa da (XIX. mendearen erdialdekoa), 1834ko uholdeak instalazioan (eta gainerako azpiegituretan) eragin zituen kalte konponezinen ondorioz berreraikia. Eragozpen horiei 1983ko uholdeen ondoren egindakoak gehitu behar zaizkie, batez ere presaren erdialdean.

Gaur egun, presa honek ez du inolako erabilerarik, XX. mendearen amaieran bere jatorrizko hornidura-sistema eta indarra ematen zien lantegi zaharrak eraitsiak izan ondoren (mende horren hasieratik ez ziren aktiboak). Horren ordez hainbat etxebizitza eraiki ziren.

Ikuspegi tipologiko batetik, presak oso irudi xume eta erregularra du, harlanduzko paramentu irregular eta uniformearekin, ibaian behera aurrealde osoan zehar (beste sektorea ezin da ziurtasunez dokumentatu). Dena den, azken mende erdian (batez ere 1980ko hamarkadan) multzoan egindako erreformek aldaketa garrantzitsuak eragin dituzte (ibaia bideratzea, udal-kolektorea prestatzea). Aldaketa horien ondorioz, bi muturrak moztu egin ziren, deribazio-sistema eraitsi zen (uhateak, erregulazio-etxola, ubidea...), eta antzinako pilareak ere eraitsi ziren, bi ertzak lotzen zituen zurezko pasabideari eusteko balio zutenak. Era berean, jarduera garrantzitsuenetako bat udal-kolektorea batzea izan zen, ezkerreko ibaiertzaren paraleloan baitzihoan eskuineko ertzak eraikitakoarekin.

Pasabide hori hormigoizko kanalizazio baten bidez egin zen, presa horren atzealdeari atxikita, eta horren ondorioz, ibaian gora aurrealdea suntsitu zen.

Ibaian gora kanalizazio hori egotea baldintzatzailea da presa honetan edozein obra motari aurre egiteko orduan. Etorkezunean proposatzen den edozein aldaketa garrantzitsu zailduz (eraiспен osoa, eraiспен partziala).

IGARETA

Beste izendapenak: Igereta; Malmero; Galarraga

Koordenatuak

UTM: x: 547625 y: 4780431

27



II.02.01.- DESKRIBAPENA:

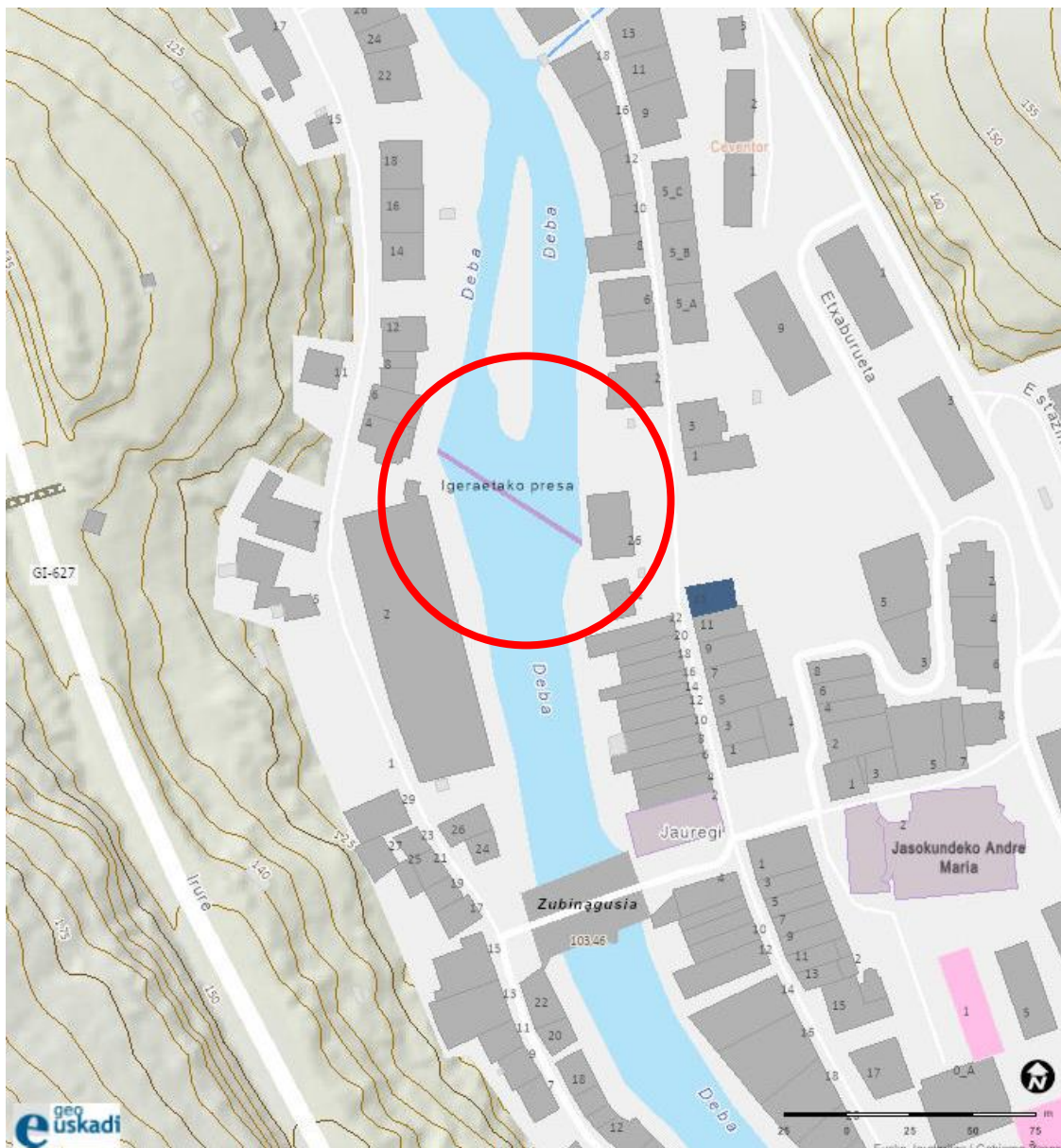
Grabitate-presa, Deba ibaiaren ibilguan tangenzialki jarria (Mendebaldea 102°). Oso erregularra den eta tamaina handiko blokeak dituen harlanduzko horma batez egina. Gaur egun 54 m-ko luzera du.

Ezkerraldeko ostikoa gaur egun aldatuta dago Deba ibaia bideratzeko lanen ondorioz (1983 inguruan). Hormigoizko horma baten bidez bideratu da, eta, horren ondorioz, Arana pasealekua sortu da. Eskuineko ostikoa partzialki ezkutatuta dago Kalebarren 26ko eraikinaren (Batzoki) zimenduen azpian, eta, hain zuzen ere, hormigoizko armatuz egindako gorputz irtenaren zimendu gisa balio du, goiko aldean bermatuz. Ostiko hori kareharrizko harlandu handiz egina dago, eta forma triangeluar irregularreko oinplanoa du (4x0,90 m-ko aldea), kontserbatutako 3,40 m inguruko altuerarekin. Ura bilduta duen edukiontzi edo partzela bat du urpean, 12.550 m² ingurukoa.

Gainalde laua du, mailakatua, eta 80/90 cm-ko zabalera du guztira. Beheko mailak, ibaian beheara, 50 cm-ko zabalera du, eta zati batean ikus daitezke harrizko harlanduak, zementuzko geruza fin baten azpian azalera direnak. Goiko maila pixka bat altxatuta dago (50 cm inguru), zabalera txikia du (30 cm), eta zementuzko geruza uniforme eta ondo kontserbatuz estalita dago. Ibaian gora hedatzen da (arkugainera), ezponda txiki batean, eta ez du uzten benetako zabalera ziurtasunez zehazten.

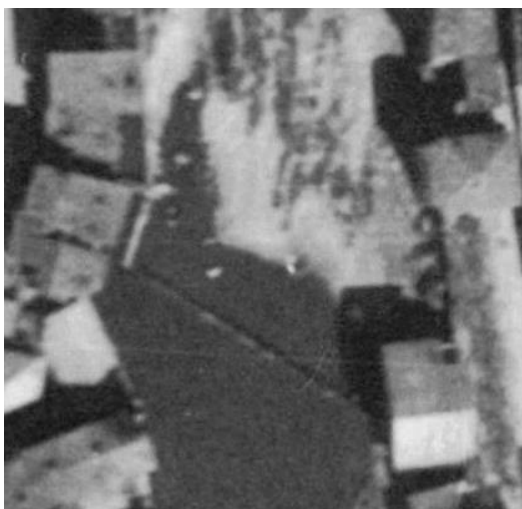
Ibaian beheara, aurrealdea bertikala da. Paramentua bistako harlangaitz-hormazkoa da eta 2,60 metroko altuera du ibai hondoraino, eta 1,80koa ur-xaflaraino. Itxuraz fabrika uniforme du, nahiz eta 1983ko abuztuko uholdeen ondorioz presa gutxienez bi puntu ezberdinetan hautsi zen, baina gaur egungo ur-xaflak ez du hori ziurtasunez zehazten uzten.

Gaur egun, presa ez dago lotuta ura hartzeko inolako azpiegiturarekin, ezta hornidura-kanalarekin ere. Jatorrian, errota/laztabin/zentrala ezker aldean zegoen, erabat eraitsia izan zen, eta oinplano berriko etxe bat eraiki zen orubearen gainean (egungo Baltegieta 18 etxea). Hustubidea ere eraitsi zuten Deba ibaia bideratzeko eta kolektorea prestatzeko obrak zirela eta (1983).



Igarateko Presa

(ITURRIA: Geoeuskadi)



Igaretako presaren ortofotoak (1954, 1977,2022)

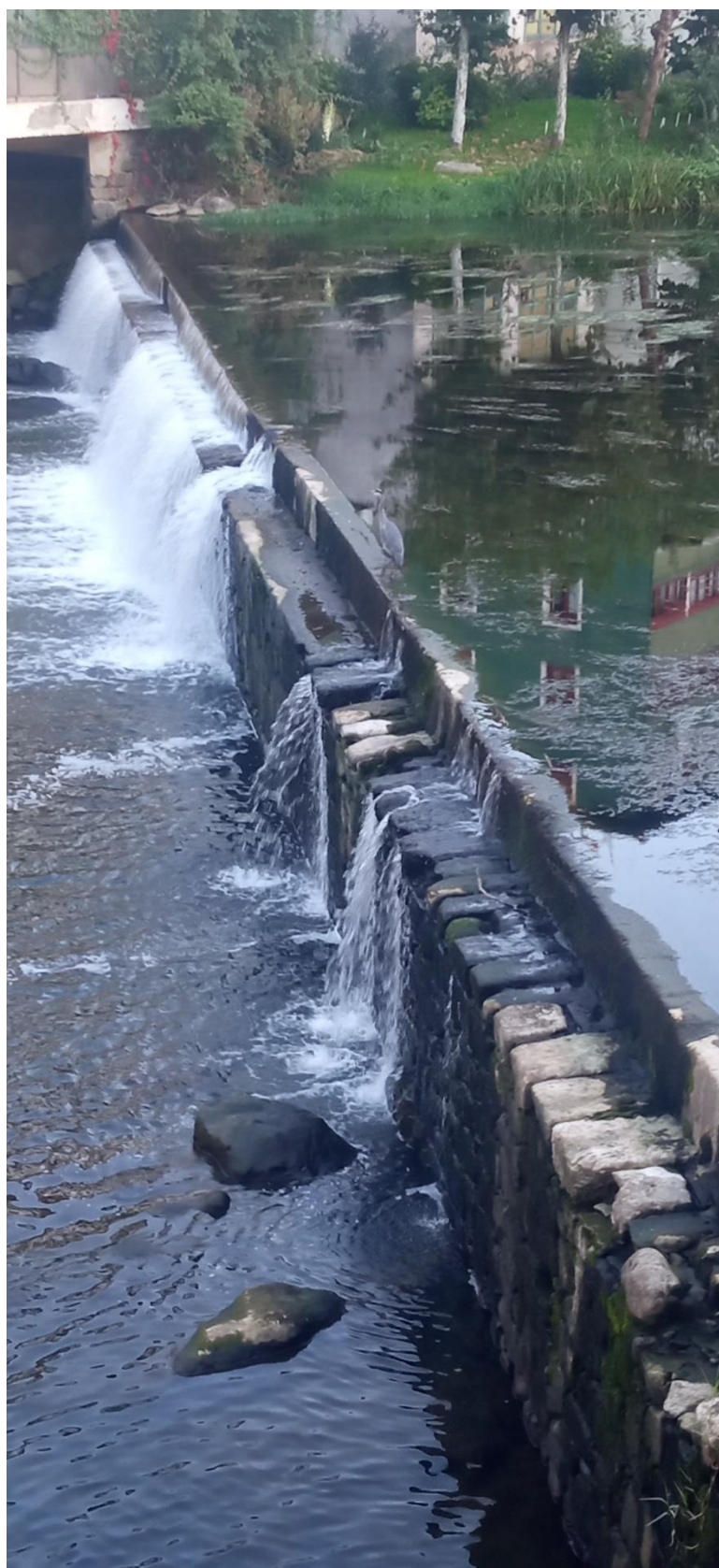
(ITURRIA: Geoeuskadi)



32



Igaretako presa







Igaretako presaren ubidearen hasiera

II.02.02.- BILAKAERA HISTORIKOA:

Presa horren eta Igereta bezala ezagutzen denaren izenen antzekotasunak, azken hau Sagarerreka errearen bokalean (gaur egun desagertua), identifikazio nahasketa batzuk eragin ditu, bai ikertzaileen artean, bai Administrazioan bertan. Nahasmen hori gaur egungo presan bertan ere gertatzen da, hainbat modutan izendatuta agertzen baita, eta are gehiago laguntzen du nolabaiteko nahasmen horretan.

Igaretako presa horri buruzko datu historikoez XIV. mendean kokatzen gaituzte, Sorluzeko Kontzejuak, Iruretarren tokiko leinuarekin lankidetzan, irin-erota bat eraiki zuenean, dagokion presarekin. Errota hori sortzen ari den Aranako Arrabalen edo Baltegietan jarriko da, ezker aldean, Eibar eta Bergara arteko antzinako Errege Bidearen trazaketarekin bat datorrena. Presa hori oraindik egurrezkoa zen XV. mendearen amaieran, 1482an, eta gaur egungoa baino kota baxuagoa zuen, nahiz eta ez dugun ia ezer ezagutzen hari buruz. Antzeko presekin izandako esperientzia kontuan hartuta, oso litekeena da gaur egungoa baino gorago kokatzea, eta erabat deseginda geratu izana harrizko presa txiki berria eraiki zela egiaztatu zenean²¹.

Ezin da zehaztu presa "berri" hori harrian berreraikitzeke une zehatza, baina, datuen arabera, XV. mendetik XVI. mendera bitartean egiaztatuko da, gutxi gorabehera. Ziurtasunik ezean, suposatuta behar dugu kokalekua bat etorriko litzatekela gaur egun ezagutzen dugunarekin, baina ez dago horri buruzko erabateko ziurtasunik, ezta jatorrizko fabrikari buruz ere.

²¹ Antzinako presetako eraikuntza-prozesua, nahita edo ustekabeen (uholdeek edo hondamenak eragindako suntsipenaren ondorioz), presaren funtzioa (ura biltzea) presa berria eraikitzeke edo berreraikitzeke prosesuarekin uztartzeko beharretik abiatzen da. Horrela, presa berria leku berri batean egon ohi da, jatorrizkoa baino pixka bat beherago.

Presa berria amaitutakoan, presa zaharrena eraitsiko da, oztoporik sor ez dezan.

Presa, bere historia luzean zehar, gaur egun erabat desagertuta dagoen bere izeneko errotari lotuta egon da (Baltegieta, 18). Errota, bi jabe desberdinek partekatu zuten, eta historikoki modu bereizi eta independentean alokatu zen, bi errota desberdin balira bezala. Horrek guztiak pentsarazten digu bi errotek azpiegitura hidrauliko komunak partekatzen zituztela, hala nola presa, hodi-kanala eta hustubide-kanala ("*sus molinos ...con sus presa e calçes e ruedas e maços e saltos e sobresaltos*" -1525-), eta seguru asko estalki beraren azpian egongo ziren, nahiz eta horma mehelin batek elkarrengandik banandu. Zati horietako bakoitzak bi gurpil izango ditu alea ehotzeko, baina ez dakigu horiek eragiten zituzten gurpilak edo turtukiak independenteak edo komunak ziren.

- Ekialdeko erdia, ibaiaren ondokoa, jatorriz Soraluzeako Kontzejuarena (eraikitzailea) izan zen, eta 1476an Martín Ibáñez de Irure eskribauari (beste erdiaren jabearen anaia eta Iturribaltzagako dorretxearen jabea)²² nahitaez besterendu beharko dio. 1558an, haren birbilobak, Juan Ibáñez de Irurek, zati hori bere koinatu Andrés Agirrerri utzi zion 900 dukaten truke ("*la su parte de molinos y maças y presa calçes y huertas de Balteguieta*"), alargundu eta abitu klerikalak hartu ondoren, familiaren jaraunspenaren zati handi bat baztertuz²³. Jaraunspen bidez, jabetza Iraola familiarena izango da, eta 1635ean Catalina Josefaren eta José Manrique de Arana Villalegreko markes gasteiztar aberatsaren arteko ezkontzaren bidez, familia horri lotuta geratuko da (ondoren San Millaneko markesak). Manrique de Arana, Aguirre eta Porcelek hainbat administratzaile utziko diete beren jabetzen kudeaketa, eta administratzaile horiek beharrezko obrak egingo dituzte, bai eta dagozkien alokairuak ere²⁴. Finkaren jabetza osoa, bi erdiak, 1855. urtean eskuratu zuten.

²² Errotaren erdia 400 florinen truke saldu zen, Gaztelako Ondorengotza Gerrak (1475-1479) eragindako gastuak ordaintzeko dirua lortzeko. Zenbait urte geroago (1535) egindako deklarazio batean, Kontzejua damu da egindako salmenta txarragatik ("*fue engañado en mucho mas de la mitad del justo prescio*").

SUA. Libro de Privilegios, 517 orr.

²³ GPAH. I/3.633 sorta, 33 orr.

²⁴ 1829an, adibidez, administratzaile horrek "*el molino titulado Ygarate*" erdia emango dio Domingo Urkiari 5 urterako, eta urteko errenta 200 erreal eta 250 anega gari izango dira.

GPAH. I/1.812 sorta, 261-262 orr.

- Mendebaldeko erdia, Errege Bidetik hurbilen dagoena, lehen aipatutako Irure leinuaren jabetzako izan zen, eskribauak eta herriko jabe aberatsak. Bere ondorengoen artean egon zen XIX. mendearen hasierara arte, bertako jatorriko familia ezberdinetatik igaroz, ezkonsari bidez ((H) Ernizketa, Arbe edo Jauregi).

labilbide horren ondoren, jabetza Raimundo Irigoienena izango da, erosketa bidez, XIX. mendearen hasieran, eta haren ondorengoek kudeatuko dute oinordetza hori 1855. urtera arte ("*la casa de Ygueretta, su medio molino con dos piedras que se halla pegantte al que posee el Marques de Villalegre y demás pertenecidos sita en la calle Balteguietta*" -1755-). Aipatutako urte horretan, eta jabetzaren gaineko zor ugariak estututa, erdia Luciano Porceli salduko diote, beste erdiaren jabeari, 30.000 errealeko zenbatekoan, "*con su edificio, piedras de moler, ruedas, aparatos del molino, maquinas, pesas, palancas y todos los efectos y enseres que contiene, el derecho de aguas, de los cauces, presa, anteparas*"²⁵. Horrela, esku beraren azpian bateratuta geratzen zen errota honen jabetza osoa bere lau gurpilekin.

Datu historikoek adierazten dutenez, une jakin batzuetan, gurpilak aleak ehotzeko ez ezik, beste ekoizpen-arlo batzuetan ere erabili ziren:

- 1535ean zera adierazten da "*con la creçida del rio en los días pasados, se estancaron las dos piedras del molino de los Yrure que muelen trigo y otras ceveras, salvo que andaba solo una rueda para barrenar arcabuzes*" (Elorza 2022:350-355). Dediakazio hori ohikoa da Eskualdeko burdinola eta/edo errota askotan, beren ekoizpen tradizionala utzi edo baztertu egin zuten askoz errentagarriagoa zen eta irteera ekonomiko handia zuen beste batengatik (su-armen fabrikazioa).

²⁵ GPAH. I/4.658 sorta, 137-147 orr., 60 zbka.

- 1569an aipatzen da “*una maza de majar linos del molino de Valteguieta*” bi erdien jabeek partekatzen zutena²⁶. Indar hidraulikoz mugitutako mazoa, liho-sortak mekanikoki kolpatzeko, zuntza ateratzeko eta, ondoren, ehungailuetan landu ahal izateko.

Presari buruzko erreferentziak urriak eta orotarikoak dira, eta xehetasun gutxi eskaintzen dituzte haren ezaugarri posibleei buruz. XV. eta XVI. mendeen artean presa “*a cal y canto*” eraiki zenetik aurrera, XIX. mendearen hasierara arte itxaron behar da bertan garrantzitsuak diren obrei buruzko berriak izateko; ez da baztertzeko tarte horretan beste berreraikuntza batzuk egotea, baina ez dago horren berririk. Zehazki, 1826 inguruan, uholde handi baten ondorioz, presa oso kaltetuta geratu zen, eta Manuel Ramón Zabala eibartar obra-maisuak 4.920 errealeko konponketa nabarmenak egin zituen (“*tiene hechas las obras de bastante consideración en la presa*”). Lan horiei esker, jabeek abantaila handiak lortu zituzten ustiapenean, astean lehen baino laurden bat gari baino gehiago ehotuz, besteak beste²⁷. Gutxi iraungo duten “lorpenak” dira, izan ere, hiru urte geroago, 1829an, multzoaren gaineko garrantzizko konponketa berriei ekin behar izan zitzaizkien, uholde berri baten ondorioz, 2.075 errealetan baino gehiagotan ebaluatuta (“*la reparacion en la presa, calces y paredes laterales del molino titulado Yguerate*”)²⁸.

Hala ere, 1834ko ekainaren 30era arte itxaron behar da uholde berri eta suntsitzaile batek instalazioak erabat txikitu ditzan, Eskualdeko beste instalazio asko bezala (horien artean Olean eraikitzen ari den presa edo Olabarrenarena ere bai)²⁹. Errota eta azpiegitura hidraulikoak oso egoera txarrean geratu ziren

²⁶ GAO. Corregimiento. CO-MCI. 217 sorta.

²⁷ SUA. Esp. C 176/02; GPAH. I/3.937 sorta, 24-25 orr.

²⁸ GPAH. I/3.939 sorta, 170 orr.; IDEM. I/3.940 sorta, 219-220 orr.

²⁹ 1834ko ekainaren 30eko uholdeak kalte handiak eragin zituen Deba ibaiaren erdialdeko eta goiko haranean, bai Sorluzen (2 errota suntsituta, 2 zubi suntsituta eta 2 hondatuta, 22 etxe suntsituta eta 21 hondatuta, eta ermita 1 eta komentu 1 oso kaltetuta, nahiz eta ez dagoen inolako heriotzarik), bai beste herri batzuetan, hala nola Gatzagan, Eskoriatzan, Aretxabaletan, Arrasaten, Bergaran, Antzuolan, Elgoibarren edo Eibarren) (11 errota suntsituta eta 9

("reedificar la mitad del molino de Ygareta ...que fue destruido por la horrorosa riada del treinta de junio de dicho año ...por haber sido arruinado hasta los cimientos" -1848-). Ezbehar hori konpontzeko, errotaren jabeek bat egin zuten Antonio Muguruza harginarekin, "redificar dicho molino y su presa (y) ...devera poner corriente el parage por donde debe correr el agua desde la presa para el antepara y su cauce de manera que las piedras del molino puedan moler sin obstaculo alguno". Planteatutako obrek (11.000 erreal inguru) presa honen ezaugarriei buruzko zertzelada txikiak ematen dizkigute:

- .- barrualdea eta kanpoaldeko forruaren xaflak egurrezkoak egin beharko dira (barrualdekoa pagoa eta kanpoaldekoa haritza) eta barrualdea Soraluze edo Paraizubiako (Eibar) harrobiko harriarekin.
- .- bere gainalde edo "colomera" k 2½ hazbeteko lodiera duen egurrezko forrua ere izango du, pago, haritz edo gaztainondo egina.
- .- dispondrá de "grampones y barras que llevara para asegurar las zapatas de la presa y el enchapado de piedra, incluso el embarrenado de piedras" izango ditu, guztiak burdinezko xaflekin eginak³⁰.

Eskaintzen dituen datuak urriak diren arren, esan daiteke gaur egun presa honetan kontserbatuta dagoen fabrika ez datorrela bat jatorrizko presarekin. Horrela, suposatu behar dugu geroagoko une zehaztugabe batekoa dela. Hasiera batean, eta fabrikaren sinpletasuna eta garrantzi txikia kontuan hartuta, badirudi XIX. mendearen amaieraren eta XX. mendearen hasieraren artean eraiki zela. Manuel Galarraga Arano "Malmero" k irin-erota zaharra eta bertako hornidura-azpiegiturak desegin eta energia elektrikoa ekoizteko zentral hidrauliko bihurtzean egindako birmoldaketa sakonarekin bat etorriko da ziurrenik³¹.

hondatuta, 12 zubi suntsituta eta 24 hondatuta, 55 etxe suntsituta eta 58 hondatuta, 2 ermita suntsituta eta 37 hildako).

Euskadiko Artxibo Historikoa (EAH). Zavala Etxeko Artxiboa. Zavala Funtza. Exp. 103/01.

³⁰ GPAH. I/3.941 sorta, 82-84 orr.

³¹ Galarragak 1885 inguruan eskuratu zuen Igaretako errotaren jabetza, Garai hartan San Millán markesa zen Blanca Porcelena, nahiz eta bere familia errota horri lotuta agertu errentari gisa gutxienez 1848. urtetik.

Aprobetxamendu horrek Deba ibaitik 800 l/s-ko emaria desbideratzeko aukera ematen zion, 2,80 m-ko jauziarekin, baina ez dakigu noiz baimendu zen. Kontserbatutako hondakin urriei erreparatuta, presak oin berria izango zuen, segur aski, aurrekoaren zimenduen gainean (1830eko hamarkadan eraikitakoa), edo, beharbada, haren azpitik. Jatorrizko fabrikatik eskuinaldeko ostikoa bakarrik kontserbatu zen (gaur egun batzokiaren zimenduen azpian dago), beste fabrika batekin egina (kalitate handiko kareharrizko harlandua).

Data horretatik aurrera (XIX. mendearen amaieratik XX. mendearen hasierara) multzoak izandako aldaketak ez dira oso garrantzitsuak, presari zeharka eragiten baitiote. 1919ko maiatzean, Gobernu Zibilak, dagokion Ebazpenaren bidez, Igaraten zenbait obra egitea onartuko du, zentral horretan elektrizitatea ekoizteko zuen ahalmenaren aprobetxamendu osoagoa egiteko. Orain arte turbina bakarra zuen, *“se halla necesitada de una importante reparación, y como con la misma suministra fuerza motriz a varios talleres”*, alboko gela batean bigarren turbina bat jartzea proposatzen da, lehendik zegoena konpontzen zen bitartean, energia sortzen jarraitzeko. Horrela, turbina bat izango luke martxan udan eta bi neguan³².

Egin beharreko obrak honako hauek izan behar dira:

- eronbidearen sekzioa handitzea (71 m inguru luze) presatik Zentraleraino, piramide-enbor formako sekzioko horma berri bat eraikiz, hormigo hidraulikozkoa (1 m zabal oinarrian eta 0,70 m goialdean) eta jatorrizko zabalera bikoiztuz (1,60 m-tik 4,50 m-ra). Eraberritze horri esker, emaria 2.500 l/s-ra igo daiteke.

³² Zentralak edo Makin-etxeak makina desberdinak zituen: Francis motako 2 turbina (markarik gabeak), 60 C.V.-koak, uhalez eragindakoak; Garbe Alhemeyer markako 2 alternadore trifasiko, 40 KWA-koak, 220/127 voltiotakoak bakoitza. Lehenak 750 b/min eta bigarrenak 1.000 b/min; Termino motor 1 uda garaian alternadoreen bigarrenari eragiteko; 4.000 b/min eta 220-127 voltioko transformadore bat kanpoko energia jasotzeko, 40 KWA-ko potentziarekin, bere babesekin eta etengailuarekin; energia elektrikoa banatzeko behe-tentsioko linea bat.

.- hustubidea erabat eraberritzea, trazadura berri eta luzeago bat emanez (hasierako zatian -18 m- irekia eta amaieran -30 m- hormigoizko ganga batez estalia), egungoa baino metro batzuk beherago hustuz. Horretarako, egungo hondoa beheratu egiten zen (75 cm-ko kotara iristen zen beheko presaren gailurretik behera), eta zabalera handiagoa ematen zitzaion 5,20 m-ra arte.

.- gaur egungo jauziaren altuera ezin da aldatu mugatua dagoelako, ibaian gora Francisco Alberdiren zentralaren (Olea) hustubidearengatik, eta ibaian behera, Orbea y Cia. elkartearen presaren urmaelarengatik (Olabarrena)³³.

Multzo horren ehun urteko historia 1980ko hamarkadan amaitzen da, Udalak Deba ibaiaren ibaiertzak bideratzeko eta ezkerretik ibaiertzeko kolektore berria prestatzeko zenbait obra egiten dituenean. 1983 eta 1984 urteen artean egindako lanen ondorioz zuzenena Galarragako Zentral zaharra eta azpiegitura hidraulikoaren zati handi bat eraistea izan zen, presa izan ezik³⁴. Presa hori partzialki moztuko da ezkerreko ostikoan, eta ia erabat desagerraraziko da ura hartzeko eta kanalizatzeko sistema. Obrak egin bitartean, presari kalte handia egin zioten 1983ko abuztuko uholde larriek, eta, ondorioz, gutxienez bi puntutan hautsi zen paramentua, garaiko argazkietan ikus daitekeenez. Ondoren, premiazko hainbat obra egin behar izan ziren, jatorrizko egoerara itzultzeko³⁵. Ateratzen den irudia gaur egun ezagutzen duguna da. Harlanduzko jatorrizko fabrika irregularra du, eta gainaldean irtengune bat, zementuz egina.

³³ EAE-HAAN. AUCAG 0099-04. C/GI/1918/022.

³⁴ EAE-HAAN. AUCAG 0099-04. C/GI/1918/022; SUA. Esp. B 0001/13; IDEM. H 010/04.

³⁵ Soraluzeko Udalak 1984ko otsailean eskuratu zuen Zentral horren jabetza, berriro martxan jartzea aztertze asmoz, baina 1985eko otsailean erabat uko egin zion ekimen horri.

Ur-komisariak aprobetxamendu hori iraungitzat deklaratu zuen 1985eko martxoan, presa eta ubidea erabat eraisteko eskatuz.



43



Soraluzeko Florencio Joseph Lamot-en grabatuaren xehetasuna (1756).

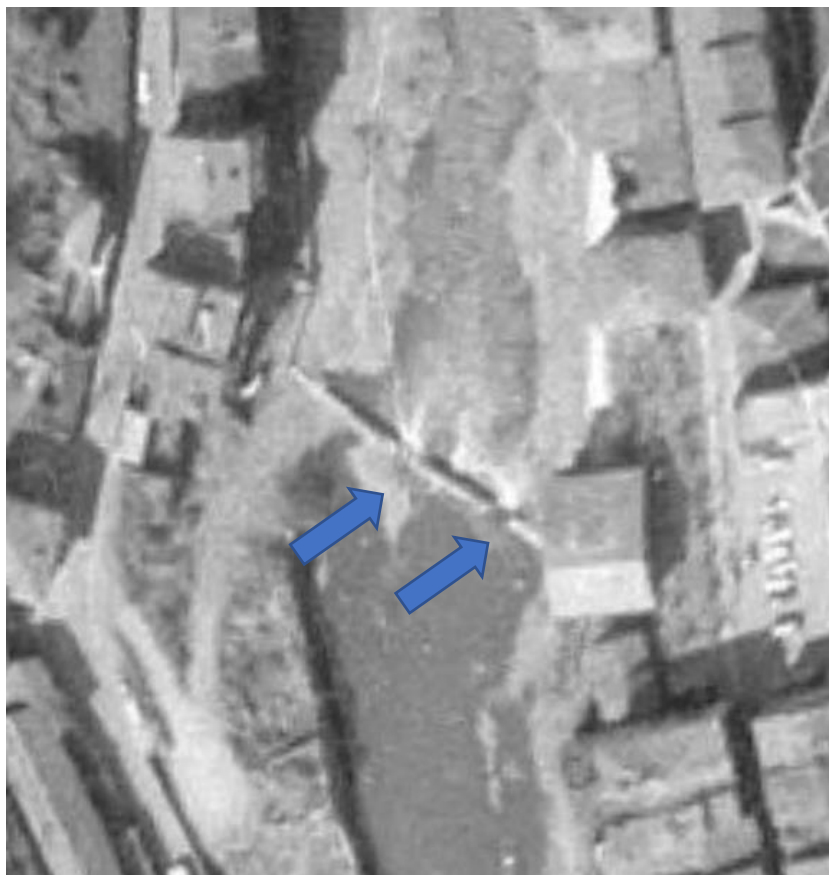
Igarretako presaren kokapena



Igaretako presa XX. Mendearen hasieran



Igaretako errota/zentrala eraitsi baino lehen



1983ko uholdeek hautsitako Igaretako presa

II.02.03.- ONDARE EBALUAZIOA:

Igaretako presa, gaur egungo itxurarekin, XIX. eta XX. mendeen arteko une ezezagun batean eraiki zuten. Oro har kontserbazio-egoera ona duen presa da, eta bere konfigurazioaren zati handi bat mantendu du.

Presa hau, jatorriz, egurrez eraiki zen, XIV. mendeko uneren batean, XIX. mendearen amaierara arte aktibo mantendu zen irin-errota baten gurpilak mugitzeko. Une jakin batzuetan (batez ere XVI. mendearen lehen erdialdean), instalazioak beste ekoizpen mota batzuetarako erabili ziren (su-armen kanoien zulagailu edo lihozko maza). XIX. mendeko azken hamarkadetatik edo XX. mendeko lehen hamarkadetatik aurrera, elektrizitatea ekoizteko Zentral hidroelektriko bihurtu zen.

Historikoki, presa horrek hainbat aldaketa izango ditu, bai trazari dagokionez, bai kokapenari dagokionez. Jatorrizko eraikuntza egurrez egina egon zen, ziur asko gaur egungoa baino gorago dagoen puntu batean. XV. eta XVI. mendeen artean noizbait harriz berreraiki zuten, eta hainbat aldiz konpondu behar izan zuten, batez ere herri horri eragingo zioten uholdeek eragindako kalteen ondorioz. Garrantzitsuena, 1834an gertatutakoa, presa eta hari lotutako azpiegiturak (ubidea, errota...) erabat suntsitu zituena. Berreraikita, harrizko eta egurrezko fabrika mistoa izango du, kanpoko forrua egurrezkoa izango duena. Garrantzizko azken eraldaketa XIX. eta XX. mendeen artean gertatu zen, multzoa Zentral hidroelektriko berri bihurtzeko egindako lanekin batera. Presa erabat berritu zen, eta gaur egun duenaren antzeko itxura izango du. Litekeena da aurrekoaren kokalekuaren gainean berreraikitzea.

Igaretako presak gaur egun ez du inolako erabilerarik, XX. mendearen amaieran bere jatorrizko hornidura-sistema eta Zentral hidroelektrikoaren eraikina eraitsi ondoren, egungo Arana pasealekura eta etxebizitza berriak eraikiz.

Tipologiari dagokionez, presaren irudia oso xumea eta erregularra da, eta paramentu irregularra eta uniformeoa du aurrealde osoan, ibaian behera (beste sektorea ezin da ziurtasunez dokumentatu). Paramentu horretan hainbat sektore bereiz daitezke, eta horietan paramentua nabarmen berreraiki dela egiaztatu da, batez ere 1983ko abuztuko uholdeek eragindako kalteen ondorioz. Horren ondorioz, bi zulo handi ireki ziren aurrealdean.

Eragin handiena une horretan bertan izango da (1983-1984), ibaia bideratzeko eta udal-kolektorea prestatzeko hainbat obra egingo baitira. Deba ibaiaren ezkerrean egiaztatutako obrak. Obra horien ondorioz, ura hartzeko lehengo sistema (uhatearekin), deribazio-kanala eta hustubidea desmuntatu ziren, baita Zentral hidroelektriko zaharraren eraikina ere (duela hamarkada batzuetatik funtzionamendutik kanpo). Obra horren ondorioz, ezkerreko ostikoa ia erabat moztu zen (ubideratze-horma berrian sartua), baina eremu horretan multzoaren gutxienezko zati bat ikus daiteke oraindik.

Presa egoera onean dago gaur egun, baina landarediz eta higakinez beteta dago, ibaiaren aldizkako ur-goraldietan sortuak.

OLEA

Beste izendapenak: Ola

Koordenatuak

UTM: x: 547999 y: 4780064

49



II.03.01.- DESKRIBAPENA:

Harlangaitz-hormaz egindako arku formako presa da, eta pieza erregularrak ditu. Kanpoko edo ibaian beheko aurrealdeak sekzio bertikala du, eta, bestalde, arkugainerako aldea beteta egoteak zaildu egiten du eraso-aurrealdeko ostikoa hautematea; goiko harlanduak baino ez dira ikusten, erremate gisa.

50

Ez du kanalik, baina mendebaldean ostiko baten abiagunea ikusten da, ziur asko kanal baterako. Erdian hormigoizko plataforma bat dago eta mendebaldean koska bat du hustubidea errazteko.

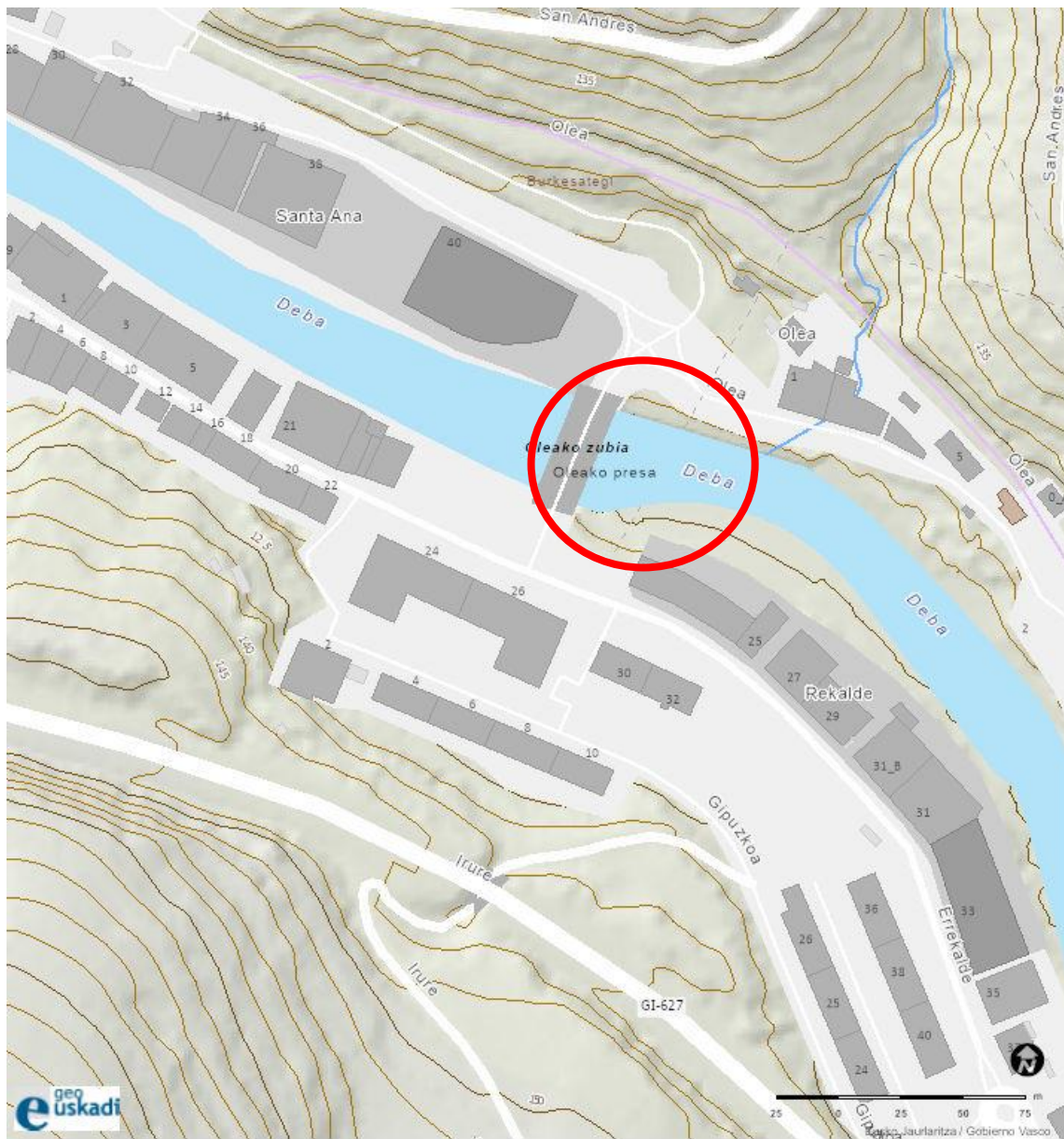
Arku formako presa, Deba ibaiaren ibilgu osoa hartzen duena (Mendebaldea 102°). Hareharrizko harlanduz eginiko horma du, itxura irregularrekoa, eta bloke handiekin. 31,50 m-ko luzera du.

Ezkerraldeko ostikoa oinplano angeluzuzeneko horma batek osatzen du, ibaian behera kareharrizko harlanduz eginia (2,70 luze eta 1,20 zabal, gutxienez 4 metroko altuerarekin), eta ibaian gora harlangaitz-hormaz (1,50 metro luze, 1,20 metro zabal eta 2 metro altuera). Dena den, azken horma hau oso egoera txarrean dago, eta landarediak ia erabat ezkututzen du. Harlanduzko hormaren goiko aldean, bao txiki bat dago hormaren zabalera osoan (30 cm-ko zabalera eta beste 30 cm-ko sakonera), ubideko uraren gainezkabide gisa. Eskuineko ertzean, jatorrizko ostikoa oso aldatuta dago, 2002an ibaia bideratzeko egindako lanen ondorioz. Puntu horretan, uretan gora, oinplano triangeluarreko ostiko luze bat dokumentatzen da, landaretzak partzialki ezkutatua. Ostiko horrek gutxienez 3 metroko luzera du, eta aipatutako obren aurretik puntu horretan zegoen bideratze zaharrarekin lotuta egon daiteke. Ura bilduta duen edukiontzi edo partzela bat urpean du, 8.200 m² ingurukoa.

Gainalde laua du, presaren aurrealdean tamaina handiko lauza batzuk ditu, eta guztira 3 m inguruko zabalera. Oleako egungo zubia (2002) eraikitze eta ibaia bideratzeko obren ondorioz jatorrizko kota jaitsi ondoren jarritako lauzak.

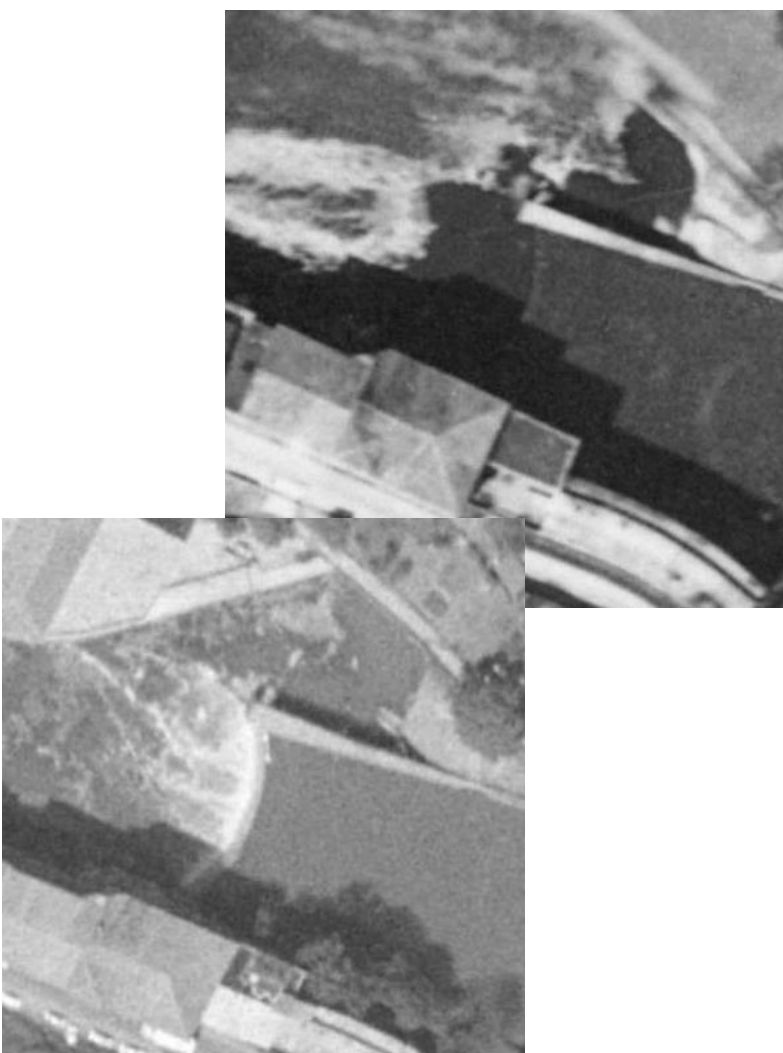
Ibaian behera, aurrealdea bertikala da. Paramentua harlangaitz-hormazkoa da, eta gaur egun 3 metroko altuera du ibai hondoraino, eta 1,85ekoa ur-xaflaraino.

Gaur egun, presa ez dago lotuta ura hartzeko inolako azpiegiturarekin, ezta hornidura-kanalarekin ere. Jatorrian, deribazio-kanala ezkerrean zegoen, duela gutxi eraitsitako industria-instalazioetarantz. (ALBESA).



Oleako Presa

(ITURRIA: Geoeuskadi)



Oleako presen ortofotoak (1954, 1977,2022)

(ITURRIA: Geoeuskadi)



54





55





II.03.02.- BILAKAERA HISTORIKOA:

Oleako presaren historiak oso bilakaera xumea du, gaur egun eraitsita dagoen Albesa enpresaren fabrikari estuki lotua, nahiz eta bere jatorria XIX. mendearen lehen herenean kokatu.

Gogoratu beharra dago Oleako inguru horretan burdinola hidrauliko bat ("*ferrería de tirar fierro sutil*") martxan egon zela, Igartza familiarena zena XV. mendearen erdialdetik (ELORZA 2022: 108-110 eta 314-315). Burdinola hau aitzindaria da Haranean, eta gurpilak ondoko Kereixaeta erreka edo Arnosakon erreka urekin eragiten zituen ("*en un arroyuelo que tiene muy poca agua, e por ello suele estar parada muchas veces*"). Ekoizpen-instalazio hori XVI. mendearen hasieran abandonatuta edo funtzionamendutik kanpo zegoen, eta mende horren erdialdean (1547) zati batean lehengoratu zen, Santiago Narbaiza armaginak "*barrena de barrenar los arcabuzes*" egiteko erabili zuenean. Horretarako, "*la presa y canal de agua do solia ser su herreria antigua, sea limpiada la presa de toda piedra e barro e tierra, de manera que no haya impedimento para correr el agoa y conseguir su uso (y) haçer a su costa el dicho rodezno, casa e cobertura, fierros, maderamiento e teja, con la comporta e çerradura del agoa, con que reedificar el dicho hedifício*"³⁶ aprobetxatuz. Horren ondoren, ez dago ekoizpen-instalazio horiei buruzko aipamen berririk, eta erabat abandonatuta geratuko dira, burdinola zaharra baserri soil bihurtuz. Instalazio horien aztarna posible bakarra antepara zaharra da, gaur egungo Olea baserriaren gainean jarria; izan ere, gainerako azpiegiturak eraitsi egin behar izan ziren Zumarragatik Durangora doan FFCCren trazadurarekin, 1887-1889 inguruan.

Presa honi dagokionez, 1831ko irailean, Fernando Joaquín Ciaranek, Santa Ana de Izagirreren kondeak, Juan Sagarraga abadeak Soroluzeko parrokia-elizan

³⁶ GPAH. I/3.632 sorta, B Kuaderno, 18-19 orr.

sortutako Kapilauaren ordezkaria, Olea baserri zaharrari zegozkion lurak erosi zituen. Hilabete batzuk lehenago, 1830eko uztailean, aipatutako kondeak Esteban Berraondo peritu maisuarekin eta haren seme Anacleto Berraondo arkitektoarekin " *la construcción de una presa con sus manguardias y varias paredes laterales y terraplenes frente de la caseria denominada Olea*" hitzartu zuen. Aipatutako salerosketa-idazkitik ondorioztatzen denez, kondeak hainbat obra hasi zituen inguru horretan, " *una presa en su caudaloso rio con edificios en sus dos estremidades que contendran cilindros de diferentes configuraciones para maquinas en que se perfeccionen varios artefactos con inclusion de los que se elaboran en las Reales Fabricas de Plasencia*"³⁷ eraikiz.

Ez dakigu presa zehatz horren ezaugarriak zein diren, eta kokalekua bat datorren gaur egun kontserbatzen denarekin. Baina aurkeztutako testigantzen arabera, " *la presa ba a ser de mucha magnitud y grandeza con edificios de maquinas en sus estremidades*". Zoritxarrez, bere istorioa zoritxarrak markatuko du, 1830ean lanak amaitu eta gutxira uholde gogor batek hondatuko baitu, horri buruz aurkeztutako adierazpenean jasotzen den bezala. Presa hori berreraikitze lanak hasi ondoren, beste uholde batek kalte handia egin zien hurrengo urtean (" *destruyeron la presa, y una gran parte de las demas obras, habiendo tenido igual desgracia el siguiente año de treinta y uno cuando estaba reedificando la citada presa*"). Egoera horren aurrean, kondeak eta Berraondotarrek (aita-emeak) hitzarmen berri bat egin zuten programatutako obrak Aurrera eramateko, modu sinpleagoan bada ere, kostu handiak merkatze aldera: " *solamente se ha de construir una pared, levantandola con toda estension hasta la altura que parezca la mas conveniente sobre el nivel de las aguas para asegurar sus cimientos, y en cuanto á las paredes laterales se construyan las que se determinen para coger el largo del edificio proyectado por el lado de la*

³⁷ GPAH.I/3.940 sorta, 143-169 orr. (1831) eta 188-194 (1832).

*mencionada caseria de Olea, la manguardia compuerta y cauce, ligando dichas obras con la pared grande que viene desde la regata*³⁸.

Zorigaitza, ordea, presa honekin batera itzuliko da, eta 1834ko ekainaren 30eko uholde apartak hirugarren aldiz suntsituko ditu eraikitzen ari diren instalazioak. Zehazki, honako hau adierazten da: *“las nuevas obras de la presa y maquinas construidas de orden del Sr conde Santa Ana de Yzaguirre destruidas y llevadas*³⁹. Eraikuntza-prozesuaren kostu neurrigabeek (segidako hiru suntsipen eta beste hainbeste berreraikitze-prozesu) eta Lehen Karlistaldiaren (1833-1839) eztrandak jatorrizko proiektua behin betiko bertan behera uztea eragingo dute, eta horrekin batera orain arte egindako obrena.

XIX. mende amaiera arte itxaron beharko da Oleako kokaleku horretako obrei berriro ekin ez diezaieten. Horren aurretik, 1862. urtean, Fernando Ciaranek, lehen iapatutako Santa Ana de Izagirre kondearen semeak, lursaila José Ramón Aldasoro abadea soraluzetarrari saldu zion 19.645 errealeko zenbatekoan. Salmentan sartzen zen *“las ruinas de la presa del termino de Olea y sus accesorios existentes sobre el rio Deva ...y todos los terrenos, paredes y demás accesorios, derechos de aguas, entradas, salidas, costumbres y todos los derechos*⁴⁰.

Presa horren hondakinak apurka-apurka hondatzen jarraitu zuten, harik eta 1890. urtean Francisco Alberdi industrialari elosutarrak erosi zuen arte, 1.650 pezetako prezioan. Finkak honako hauek biltzen zituen: *“las ruinas de la presa*

³⁸ GPAH. I/3.940 sorta, 188-194 orr.

³⁹ 1834ko ekainaren 30eko uholdeak kalte handiak eragin zituen Deba ibaiaren erdialdeko eta goiko haranean, bai Soraluzen (2 errota suntsituta, 2 zubi suntsituta eta 2 hondatuta, 22 etxe suntsituta eta 21 hondatuta, eta ermita 1 eta komentu 1 oso kaltetuta, nahiz eta ez dagoen inolako heriotzarik), bai beste herri batzuetan, hala nola Gatzagan, Eskoriatzan, Aretxabaletan, Arrasaten, Bergaran, Antzuolan, Elgoibarren edo Eibarren) (11 errota suntsituta eta 9 hondatuta, 12 zubi suntsituta eta 24 hondatuta, 55 etxe suntsituta eta 58 hondatuta, 2 ermita suntsituta eta 37 hildako).

Euskadiko Artxibo Historikoa (EAH). Zavala Etxeko Artxiboa. Zavala Funtsa. Exp. 103/01.

⁴⁰ GPAH. I/4.665 sorta, 90-99 orr., 43 zbk.

*citada de Olea, con su cauce de desagüe de cuatro metros de ancho que aun se distingue al lado del cascajal y el otro estribo está entero al otro lado del rio con la altura que tuvo, principio del canal de desagüe con su compuerta y señal de altura de presa*⁴¹. Ikus daitekeenez, eta utzi zutenetik mende erdi baino gehiago igaro den arren, oraindik ere garrantzi handiko hondakinak kontserbatzen ziren, hustubidearen hasiera uhatearekin (eskuineko ibaiertzean segur aski) eta ezkerreko ibaiertzeko ostikoarekin, nahiko osoa, bai eta presaren aurrealdeko hondakinekin ere.

60

Horren aurretik, Alberdik, 1870az geroztik, ezkerreko ibaiertzean eta presa horren hondakinen ondoan, aiztoak, koilarak, sardexkak eta labanak egiteko instalazio industrialak kokatuta zituen. Enpresak hainbat lan-tailer zituen (forjaketa, mekanika, trokelaketa, zorroztea, eta abar), eta, denbora igaro ahala, estatu-mailako ekoizle nagusietako bat bihurtuko da, "Aiztolandia", "Asa" eta "Vencedor"⁴² markekin. Ekoizpenak izan duen garapen nabarmena, makineriak mugitzeko energia-iturri propioez hornitzeko beharrarekin lotuta dago. Hori dela eta, Oleako presa zaharraren hondakinak eskuratu eta planta berriko berreraikitzeari ekin zioten.

Helburu horrekin, 1892ko maiatzean proposamen bat aurkeztu zuen, Oleako presa zaharra eraberritzeko eta 4,40 metroko jauzia egiteko behar diren obrak aurrera eramateko baimena eskatuz, 1.800 l/s-ko aprobetxamenduari, makinentzat eta argiteria publikoarentzat indar eragilea sortzeko. Azkenean, 1895eko urtarrilean onartu zen proposamena, Gobernu Zibilaren Erabakiarekin. Nahitaezko baimenak lortu ondoren, Alberdik presa berria altxatu zuen, aurrekoaren (1830eko hamarkadan egindakoa) zimenduen gainean ziurrenik, neurri batean aprobetxatuz eta alboetako ostikoak birmoldatuz fabrika berriari eusteko. Presa horrek 4 m inguruko altuera garrantzitsua izan zuen, partzialki

⁴¹ GPAH. I/4.979 sorta, 91-94 orr., 36 zbka.

⁴² URDANGARIN, C.; IZAGA, J.M. Aintzinako lanbideak: Alberditarrak, Soraluzeko labanagileak.

landutako harrizko bloke handiekin egina. Hala ere, deribazio-kanala eta uhatea aldatu egin ziren, eta ezkerreko ibaiertzean jarri ziren. Horretarako, lurpeko pasabide bat jarri zen instalazioen azpian, eta, amaieran, bi hodi, zentral hidroelektrikoa elikatzeko⁴³. Zentral hori, lursailaren iparraldeko muturrean kokatuta dago, eta Francis motako bi turbina ditu, ardatz horizontalekoak, Garbe-Lahmeyer markako bi alternadore elikatzeko (Aquisgrán, Alemania), 75 eta 90 HPkoak, 220 V-tik 750 rpm-ra bitartekoak.

Presaren horrek ez du aldaketa handirik izango mende honetara arte. Obra bakarrak 1907 eta 1909 inguruan egin ziren, Zentraleko hustubide zaharra luzatzen denean (azken trazaduran ezkutatuta), luzera beste 70,50 metrotan bikoiztuz. Horrela, ubide hori urez betetzea eta turbinaren funtzionamendua oztopatzea eragiten zuten ibaiaren ohiko ur-gordien ondorio negatiboak ekiditea lortzen zuten ("*cortar la aglomeración de residuos, piedras ó tierras en el desagüe de la fábrica y aumentar la pendiente del canal de desagüe con los cincuenta y cinco centímetros de desnivel* "). Horretarako, harlangaitz-hormaz egindako ubideratze-horma berri bat eraiki zen, etxeen atzeko fatxadarekiko paraleloan. Horma horrek 1,55 m-ko altuera zuen (1 m bukaeran), 3 metroko zabalera duen ubide bat agerian utziz trazadura osoan. Aldi berean, ibaiaren hondoa zulatu zen, aldapa nahikoa izan zezan. Obra hori Gobernu Zibilaren 1907ko urtarrileko Ebazpenaren⁴⁴ bidez baimendu zen. Obra honetan lortutako emaitza onak ikusita, Alberdik Zentraleko makina-gelan obra osagarri batzuk egiteko eskatu zuen, aurreko obrarekin irabazitako 55 cm-ko zolata jaitsiz, eta, horrela, jauziari altuera handiagoa eta energia ekoizteko ahalmen handiagoa emanez. Gobernu Zibilaren 1909ko otsaileko Ebazpenaren⁴⁵ bidez onartu zen obra.

⁴³ Euskal Autonomia Erkidegoko Herri Administrazioaren Artxibo Nagusia (EAE-HAAN). AUCAG 0006-01. C/GI/1892/009; GAO. JD-IT. 1.816/7.910 sorta.

⁴⁴ EAE-HAAN. AUCAG 0006-01. O/GI/1905/003; GAO. JD-IT. 1.827/9.220 sorta.

⁴⁵ EAE-HAAN. AUCAG 0006-01. C/GI/1892/009; GAO. JD-IT. 1.827/9.258 sorta

Francisco Alberdik sortutako enpresak, garapen handia izan zuen hurrengo hamarkadetan, instalazioak handituz jatorrizkoei atxikitako pabiloi berrieekin (140 langile 1975ean). 1926an bere jatorrizko izen soziala "*Alberdi Hermanos, S.L.*" bilakatu zen, eta 1944tik aurrera, "*Albesa*" izenarekin sozietate anonimo berri bat bihurtu zen. Enpresa krisian sartu zen joan den XX. mendearen amaieran, azkenik bere instalazioak itxiz. 1994tik aurrera Foru Aldundiaren esku geratu zen, ordaindu ez izanaren premiagatik. Urte batzuk geroago, 2002an, Udalak lursail industrial osoaren jabetza bereganatu zuen, eta duela gutxi erabat eraitsi dute⁴⁶.

1980ko hamarkadan, hainbat obra planteatu ziren presa horren inguruan, lehenik eta behin presatik behera bi ibaiertzak bideratzeko (1984an egin zen), eta, ondoren, arrain-eskala bat prestatzeko eskuineko ostikoaren aurka (1989an, egin ez zena)⁴⁷. Hala ere, multzoari buruzko jarduerarik erabakigarrienak 2002. urtearen inguruan egin ziren, Eusko Jaurlaritzak sustatutako Izartu I Programa definitutakoaren barruan. Programa horren baitan udalerrri honetan egindako jarduketa nabarmenena Olea inguruan zubi berri bat eraikitzea izan zen, eta bi ibaiertzetan bideratze hormak egitea. Jarduketa horren ondorioz, presaren jatorrizko kota bi metro jaitsi behar izan zen (102,50 kotatik 100,50 kotara), eskuineko ibaiertzeko ostikoa nabarmen aldatuz⁴⁸.

⁴⁶ SUA. Esp. B 0024/01.

⁴⁷ SUA. H 010/04; EAE-HAAN. AUCAG 0006-01. C/GI/1892/009.

⁴⁸ SUA. Esp. H 151/01.



63



Soraluzeko Florencio Joseph Lamot-en grabatuaren xehetasuna (1756).

Presaren gutxi gorabeherako kokapena eraiki aurretik



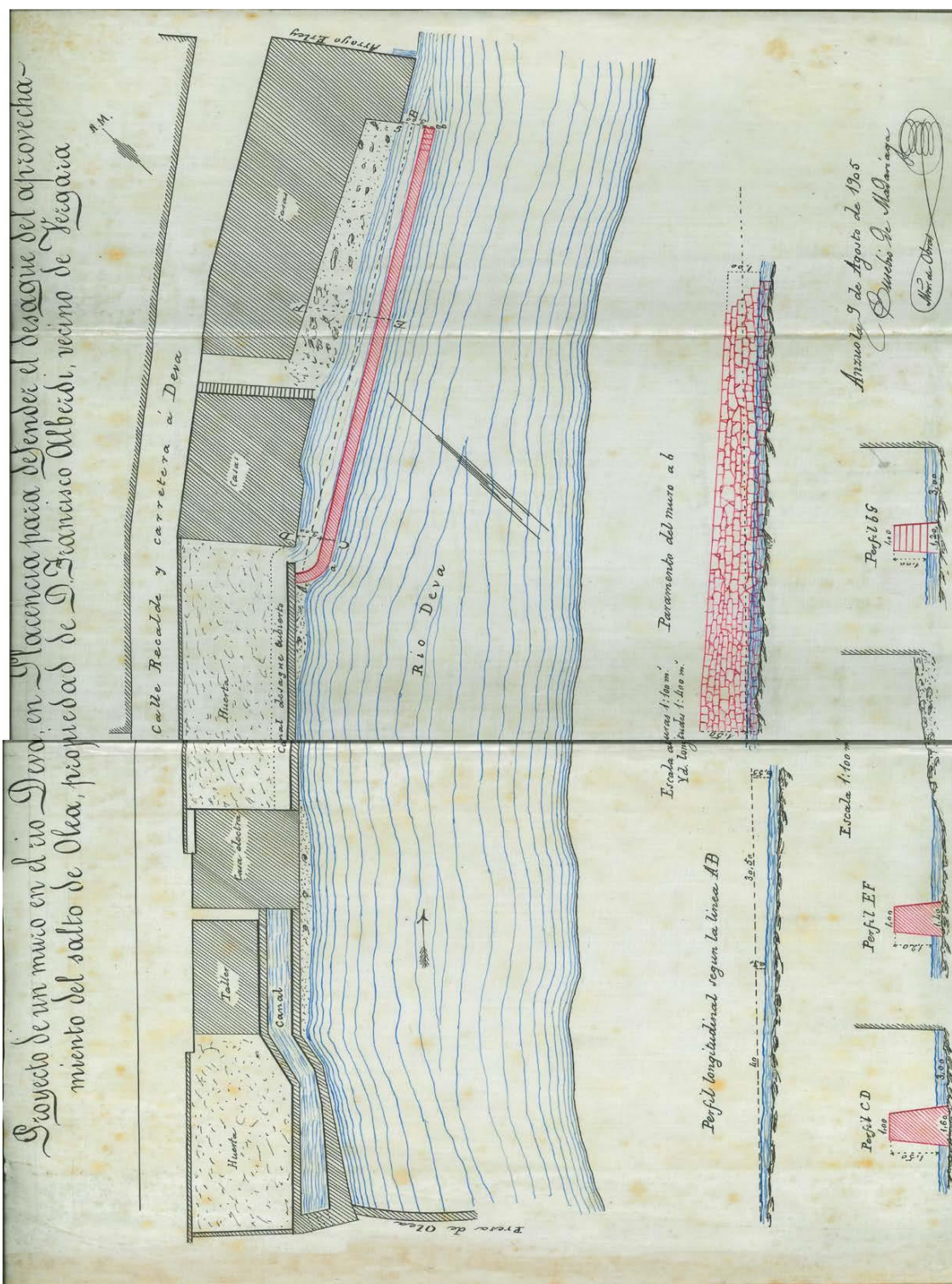
Oleako burdinola zaharraren kokapena eta aldaporoa

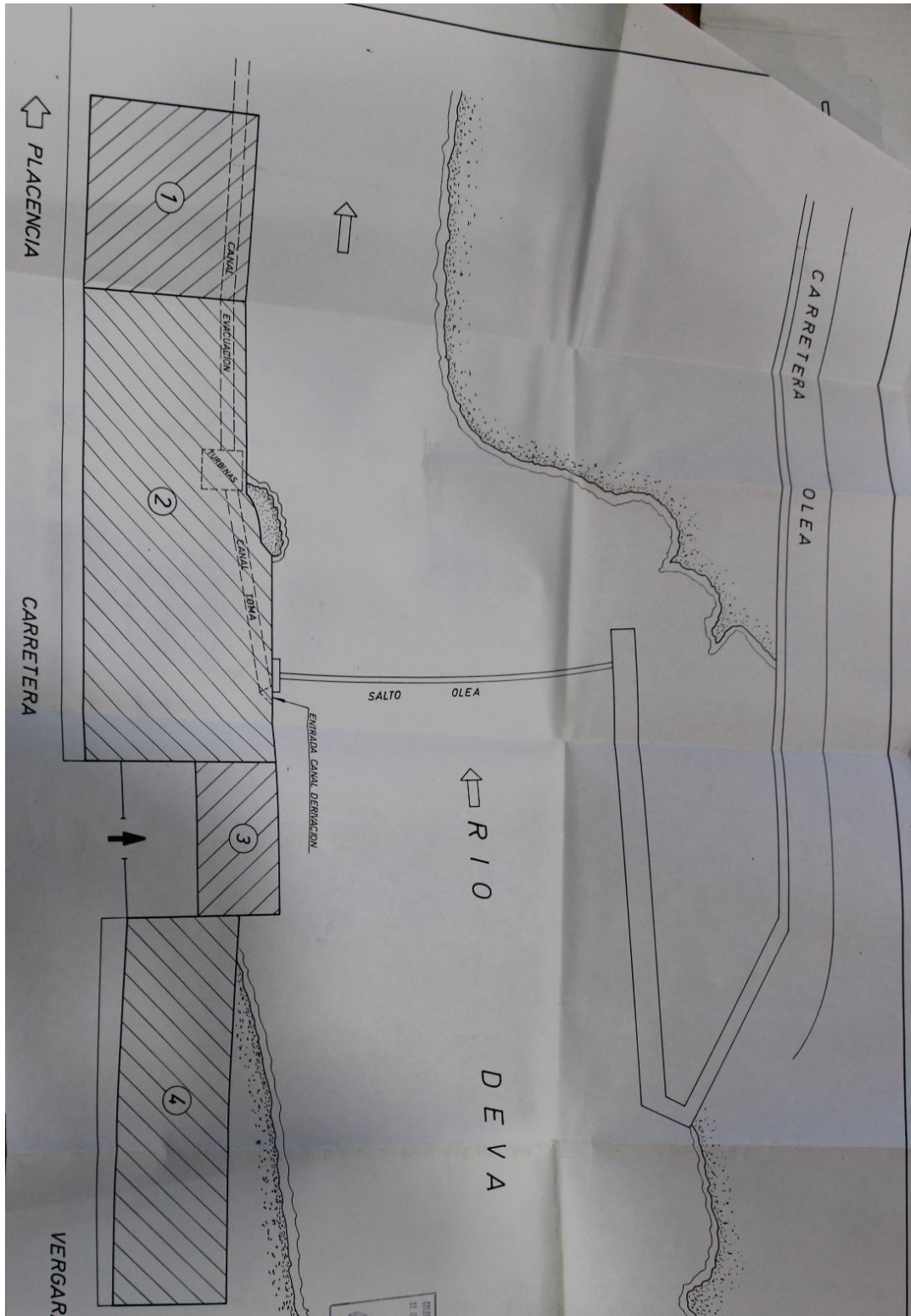


65



Alberdiren fabrika, eta langileak aiztoak lantzen





Oleako ur-aprobetxamendua konpontzeko proiektua (1988)

II.03.03.- ONDARE EBALUAZIOA

Oleako presaren jatorria nahiko berria da, ez baita joan den XIX. mendetik harago joaten. Azken hamarkadetan egindako obrek jatorrizko eraikuntza aldatu dute. Hala eta guztiz ere, esan daiteke haren kontserbazio-egoera nahiko ona dela, eta jatorrizko konfigurazioaren zati nabarmen bat mantendu duela.

Presaren hori 1830eko hamarkadan hasi zen eraikitzen, bi muturretan hainbat industria-eraikin jartzeko. Eraikin horien helburua suzko armak ekoiztea zen, eta haien gurgpilei eragiten zien horrek eragindako urak. Ekimenak porrot egin zuen uholde handi batzuek (1830, 1831, eta bereziki 1834koak) eragindako kalteen ondorioz; izan ere, uholde horiek, bata bestearen atzetik, helburu horretarako eraikitako obrak suntsitu zituzten. Azkenik, obra horien aztarnak (ostikoen hondakinak, presaren zimenduak, etab.) abandonatuta eta inolako erabilerarik gabe geratu ziren. Hondakin horien gainean, mende horren amaieran, presa berri bat altxatuko da, gaur egun kontserbatzen denarekin bat datorrena. Ur bideratua ondoko etxeko tresnen fabrikako turbinak elikatze erabiliko da (gaur egun eraitsia dago), energia elektrikoa ekoizteko.

Gaur egun, presak ez du inolako erabilerarik, XXI. mendearen hasieran, jatorrizko hornidura-sistemaren zatirik handiena eta hornitzen zuen Zentral hidroelektrikoaren eraikina eraitsi ondoren.

Ikuspegi tipologiko batetik, presak oso irudi xume eta erregularra du. Paramentua traza oso erregularreko eta uniformeko harlanduzko bloke handiz osatua dago, aurrealde osoan zehar ibaian behera (beste sektorea ezin da ziurtasunez dokumentatu). Ezkerraldean, halaber, 1830eko hamarkadan eraikitako azpiegituren hasierako ostikoa mantendu da. Inguru horretan 2002an egindako obrek, Olea inguruko zirkulazioa errazteko zubi berri bat eraikitzearekin batera

(Izartu I Programa), aldaketa garrantzitsu batzuk ekarri zituzten. Alde batetik, ubideratze-horma berri bat eraiki zen eskuineko ertzean, jatorrizko ostikoaren testigantza oro ezabatuz, eta, bestetik, presaren jatorrizko altuera nabarmen murriztu behar izan zen, 2 metrotan moztuz eta beste 2 metrora murriztuz.

Gaur egun, presa hau ingurune desnaturalizatu eta urbanizatu batean dago, bideratze hormen eta egungo zubiaren barruan sartua. Herriko bizilagunen aisialdirako gune gisa zuen “xarma” originalaren zati nabarmen bat galdu du.

III.- BEHIN

BEHINIKO

ONDORIOAK

III.01.- METODOLOGIA

Aurreko lerroetan zehar, erradiografia sakona egin da ondare-ebaluazio honen xede diren presetako bakoitzari buruz (Olabarrena, Igareta eta Olea). Lan horretan, funtsean, hiru alderdi landu dira:

- presa bakoitzaren deskribapen zehaztua, eta harekin zerikusia izan dezaketen elementu osagarriena. Deskribapen hori azpiegitura mota horien azterketan ohikoak diren mugekin egin da, eta, ondorioz, ezin izan da osotasunean dokumentatu (emarien aldaketak, landaredia egotea, sartzeko ezintasuna, etab.).
- dokumentatutako eraikuntza-faseen bilakaera kronologikoa, bai eta horien erabilerari lotutako industriena ere.
- Ondarearen ikuspegitik, elementu bakoitzaren ebaluazioa, eta Soralueko eta, oro har, Debagoieneko ondare-multzoan duen garrantziarena.

Lan hori osatzeko, presa horien eta horiei lotutako elementuen jasotze planimetriko zehatza egin da, baita hainbat argazki-hegaldi ere, bakoitzaren testigantza zehatza eta eguneratua gordetzeko.

Orain arte garatutako jarduera horiei esker, ebaluazio orokorreko irizpide batzuk izango ditugu, hurrengo ildoetan azpimarratuko ditugunak. Hori guztia, nahiz eta datuak biltzeko prozesua era planimetria gauzatze-fasean dauden oraindik, lehen aipatutako zailtasunengatik.

III.02.- ARAUDIAK

Legearen ikuspegitik, hiru presak 2017ko otsailean onartutako **Soraluzeko Hiri Antolamenduko Plan Orokorren** (HAPO) Katalogoan sartuta daude. Dokumentu honetan hitzez hitz adierazten da *“tokiko ondarea aintzat hartu ahal izateko, udalaren ikuspegitik beharrezkotzat jo da honako helburu hauek ere planteatzea, udalaz gaindik babesteko elementuak katalogatzeaz gain (horien barnean hartuta presuntzio arkeologikoko elementuak eta guneak): Deba ibaiaren itxura hiritarra babestea, hainbat elementu finkatuz, hala nola Olea, Igareta eta Olabarrenako hiru presak, nahiz eta azken bien altuera jaitsi egingo den, hiru helburu hauek erdiesteko: uholde-arriskua murriztea, faunaren igarobidea erraztea eta hiri-inguruneko ur-xaflei eustea”*.

Udal-mailako babesa duten elementuak zerrendan sartuta:

- n° 69 Olea presa
- N° 70 Igareta presa
- N° 71 Olabarrene presa

Euskal Kultura Ondareari buruzko maiatzaren 9ko 6/2019 Legeak, Oinarrizko Babesa duten Kultura Ondasunen kategoria jasotzen du, Udal-plangintzaren Inbentarioetan sartutako ondare-ondasun guztientzat (21. Aritkulua). Kategoria honetan, babes-araubidea *“será el establecido en la normativa urbanística municipal, sin que en ningún caso sea posible su derribo, ni total, ni parcial”* (45.1 Artikulua).

Presak Gipuzkoako **Foru Aldundiaren Ondare Historiko-artistiko higiezinaren Inbentarioan** agertzen dira:

- Olabarrena (650040). Olabarrenako burdinola/erota oinplano angeluzuzeneko etxe gisa deskribatzen du, fatxada nagusia errepidera irekita duela, eta atzealdea ibaira. Kanala 30. zenbakidun etxearen eta

ondoko garaje baten azpitik igarotzen da, eta bertan, erdi-puntuko arku bat ikusten da, ia erabat itsututa. Handik gertu, harlandu handiz egindako presa dago. Gailurra mailakatua da, goiko maila maldan bukatuz, eta ia guztia hormigoiz estalita dago. Ibaiaren ibilgua oso aldatuta dago, harri-lubetekin eta hormigoizko hormekin. Balizko Arkeologia Gune bateko elementu bati lotzen zaio (Igarretako errota), eta errotapea baino ez da kontserbatzen.

- Igarreta/Iturburu/Etxeburueta (650043). Harlangaitzezko presa batekin lotutako errota, kontserbazio egoera onean. Bere gailurra mailakatua da, ertz biribilduta duela. HEko herenean irekidura bat dago gainezka bide gisa, baita kontrahorma posible batekin lotutako eraikuntza aztarnak ere. Ez du kanal erlazionaturik.
- Olea (650045). Oleako burdinola zaharraren kokalekuari egiten dio erreferentzia. Inguruan dagoen arku-presaren deskribatzen du, Balizko Arkeologia Gune bateko elementu batekin erlazioa daitekeena (Oleako burdinola), nahiz eta gaur egun XX. mendeko fabrika batekin lotzen den. Ez du kanalik erlazionatuta, baina mendebaldean ostiko bat du kanal horrekin lotuta, eta koska bat du hustubidea errazteko. Ingurua oso aldatuta dago, harri-lubetekin eta hormigoizko hormekin bideratuta.

Gainera, **Gipuzkoako Foru Aldundiak (Ingurumen eta Herri Lan Saila) egindako Deba ibaiaren Arroko presen Ondare-ebaluzioaren** zerrendan jasotzen dira:

- Igarate (Código ADEBDEB2234200). Zehatz-mehatz deskribatzen ditu presa eta bere ezaugarriak. XIX. mendean eraikia. Egitura partzialki eraistea proposatzen du, presaren horma arraildura bat edo gehiago ireki ahal izateko. Aldez aurretik kontrol arkeologikoko proiektu batekin egin beharko litzatekeen jardura bat da (arkugaineran metatutako jalkinen kontrola

egitura zaharragoak dokumentatu ahal izateko, altxaeren irakurketa estratigrafikoa eta eraikuntza-materialen azterketa).

OHARRA: Fitxaren identifikazioa ez da zuzena, berez Olabarrenako presarekin bat datorrelako.

- Malmero (Código ADEBDEB228250000). Presaren eta bere ezaugarrien deskribapen zehatza egiten du, Balizko Arkeologia Gune bateko elementu bati lotuta (Igaretako Errota). Garai Garaikidean eraikia. Presaren albo batean bermatuta dagoen malda bat egiteko esku-hartzea proposatzen du. Horman arraidura bat edo gehiago irekitzeko aukera ere aztertzen du. Aldez aurretik kontrol arkeologikoko proiektu batekin egin beharko litzatekeen jarduera bat da (arkugaineran metatutako jalkinen kontrola egitura zaharragoak dokumentatu ahal izateko, altxaeren irakurketa estratigrafikoa eta eraikuntza-materialen azterketa).
- Olea (Código ADEBDEB233910000). Zehatz-mehatz deskribatzen ditu presa era haren ezaugarriak, eta jatorrizko mailarekiko beheratuta dagoela adierazten du. Albesa Hermanos fabrikari lotuta dago, Oleako burdinola zaharraren kokalekuaren gainean dagoela adierazten du. Garai Garaikidean eraikia (1929). Presaren albo batean bermatuta dagoen malda bat egitea proposatzen du, eraikuntzarekiko eragina murrizteko. Aldez aurretik kontrol arkeologikoko proiektu batekin egin beharko litzatekeen jarduera bat da (arkugaineran metatutako jalkinen kontrola egitura zaharragoak dokumentatu ahal izateko, altxaeren irakurketa estratigrafikoa eta eraikuntza-materialen azterketa).

Eusko Jaurlaritzaren Ondare Historiko-arkitektonikoaren Inbentarioan Balizko Arkeologia Guneen kategorian sartutako hainbat elementu jasotzen dira (EHAA, 208. zk., 1997ko urriaren 30ekoa):

- 10. zk. Olabarrenako Burdinola (ageriko egiturarik gabe). D Motako Babesa (eraikinak eta hari atxikitako instalazioek hartzen duten Eremua). Baltegiatako 34. zenbakian kokatuta dago. Burdinola hidrauliko gisa

identifikatua. Oinplano angeluzuzeneko etxe gisa deskribatuta, fatxada nagusia errepidera irekita duena, eta atzealdea ibaira. Handik gertu presa bat dago, eta handik etxeen eta garaje baten azpitik igaroko litzatekeen ubidea atera daiteke. Azken puntu horretan, ia erabat itsututa dagoen erdi-puntuko arku bat dago, multzoaren errotapekoa.

- 17. zk. Igaretako Errota (ageriko egiturarik gabe). E Motako Babesa (Ondare Zentroaren Planoan zehazten den Eremua).
- 27. zk. Oleako Burdinola (ageriko egiturarik gabe). E Motako Babesa (Ondare Zentroaren Planoan zehazten den Eremua). Oleako egungo txalet-etxearen inguruan dagoen eraikina (presarekin loturarik ez duena).

Gainera, Ondare arkitektonikoaren barruan dauden elementuak edo eraikitako elementuak sartzen dira:

- 31. zk. Olabarrenako Errota bere azpiegitura hidraulikoarekin (Presa). Eraikina errotapearekin kontserbatzen dela adierazten du, baina ez kanala, ezta depositua edo antepara ere. Bere inguruan, errota horrena izan daitekeen presa bat dago. Tokiko babes-maila proposatzen da.
- 86. zk. Igaretako Errotaren azpiegitura hidraulikoa (Presa). Tokiko babes-maila proposatzen da.
- 87. zk. Alberdi Hermanos, S.A. fabrikaren azpiegitura hidraulikoa (Presa). Inbentarioan sartzea proposatzen da.

Merlin Proiektuaren proposamenaren helburua, Soraluze parean Deba ibaian dauden presak eraistea da (osoa edo partzialki), ibaien arteko lotura errazteko eta faunaren zirkulaziorako oztopoak kentzeko. Europar Batasunak sustatu eta finantzatutako proiektua da (2021-2025), ibai ibilguen leheneratze ekologikoa helburu duena (*“Mainstreaming Ecological Restoration of freshwater-related ecosystems in a Landscape context: Innovation, upscaling and transformation/Integración de la restauración ecológica de ecosistemas relacionados con el agua dulce en un contexto paisajístico: innovación, mejora y transformación”*). Proiektu horretan, *“Deba river restoration”* izeneko atala

banakatzen da. Haran horretan erabiltzen ez diren 10 presa eraistea aurreikusten da, Mendarotik Arrasateraino. Horietatik lau Soraluzeko Udalerriari dagozkio (Olabarrena, Malmero, Olea eta Ozuma-Urruztiko hodi behartua).

Testuinguru horretan, Gipuzkoako Foru Aldundiko Ingurumeneko eta Obra Hidraulikoetako Sailak aurkeztutako Lan Planak (Soraluzeko hiru presak eraisteko oinarrizko azterketa, 2020ko urria)⁴⁹, zenbait jarduketa espezifiko planteatzen ditu presa bakoitzean, Azterlan honen xede direnak:

- Igareta edo Olabarrenako CH Presan, presaren ezker aldeko erdialdean 15 m-ko zati bat eraistea proposatzen da, 0,80 m-ko kotaraino jaitsiz (1,90 m-ko guztizko altuera), eta ibaian gora 8 m inguruko malda mantenduz.
- Malmero edo Igaretako CH Presan, presaren ezker aldeko erdialdean 15 m-ko zati bat eraistea proposatzen da, 0,80 m-ko kotaraino jaitsiz (2 m-ko guztizko altuera), eta ibaian gora 8 m inguruko malda mantenduz.
- Olea edo Alberdi Hermanosen CH Presan, garaiera osoan eskuineko ertzari itsatsitako erdia kentzea proposatzen da, 17 metro inguruko tarte batean, ezponda batekin.

Lan-planteamenduak, horrela, hainbat aukera aztertzen ditu:

- A) presak egungo egoeran uztea, egituran inolako aldaketarik egin gabe. Ez da inolako obrarik egin behar, beharrezko puntuak finkatzearekin zerikusia dutenak izan ezik.
- B) presak erabat eraistea zimenduetaraino, ibilgua jatorrizko egoerara lehengoratzuz. Egiaztatu ondoren, beharrezko da ibaian gora metatutako deposituak modu kontrolatuan kentzea, egungoa baino zaharragoak diren presekin lotutako eraikuntza aztarnak ote dauden zehazteko.
- C) presen kota egungo altueraren erdira edo zertxobait beherago jaistea, malda motaren batekin edo antzeko zerbaitekin lotura erraztuz.

⁴⁹ El Plan propone asimismo la demolición total de la definida como Presa de Zuloaga (ADEBDEB 24278000), la cual no se ha incluido en este Estudio por carecer de relevancia alguna desde el punto de vista patrimonial.

Kontserbatu beharreko aztarnak sendotzeko obra garrantzitsuak egin behar dira. Uretan gora metatutako deposituak ere kontrolatu behar dira, aurreko puntuan aipatutako baldintza berberetan.

- D) presak partzialki eraistea, erdian edo albo batean bao handi bat irekiz, ezponda batekin (1H1V), horien 2/3 inguru eraitsiz, jatorrizko hormaren gainerakoa aldatu gabe mantenduz. Horrela, eraikuntza zaharraren lekuko aipagarri baten kontserbazioa bermatzen da. Aurreko aukeretan bezala, nahitaez egiaztatu behar da ibaian gora metatutako deposituen kontrola, gaur egun baino zaharragoak diren presekin lotutako eraikuntza aztarnen presentzia zehaztu ahal izateko.

Aukera horietako bakoitzak hainbat ondorio negatibo eta positibo planteatzen ditu presa horien iraupenean eta haien ingurunean, eta horien eztabaidak aise gainditzeko dituzten Azterlan honen helburuak. Beste ingurune batzuetako antzeko jarduketan azterketa konparatibo bat egin beharko litzateke, argi eta garbi ebaluatzeko, egindako ustezko hobekuntzek, ezarritako itxaropenak betetzen dituzten espazio horien berroneratzea egiaztatzerakoan, edo emaitza horiek ematen ez diren.

III.03.- ONDARE EBALUAZIOA

Presak, funtsean, hesi artifizialak dira, ibai edo erreka baten gainean egindako obra zibilak, ibai-ibilgu horretan ura biltzeko. Biltegiaratuak ura hainbat funtzioarako erabil daitezke. Funtzio horiek horniduratik edo ureztapenetik energia mekanikora igarotzen dira, potentzial energetiko hori indar zinetiko bihurtzen baitute. Azken kasu horretan, aprobetxamendu hori zuzenean egiazta daitezke, errotei, burdinolei, batanei, barrenei edo bestelako artefaktuei eragiteko aukera ematen dieten gurpilen edo bestelako asmakizunen bidez, edo zeharka, zentral hidroelektrikoen bidez energia elektrikoa sortuz.

Eraikitako lehen presak Mesopotamian eta Ekialde Ertainean dokumentatzen dira duela 2.800-3.000 urte Kristo aurretik. Une horretatik aurrera, presa horiek eboluzionatu egin dute, bai forma eta tamainari dagokionez, bai eraikuntzako materialei dagokionez, gaur egun arte.

Argi dago gure ibai-ibilguetako baten gainean presa bat eraikitzea ez dela kapritxo baten emaitza, baizik eta aurretik ondo zehaztutako helburu baten ondorio. Ibai horren inguruko paisaia nabarmen aldatzen da nahitaez, presa txiki horretatik gorako ibaiertzak urez betetzen baitira (edo populazio osoak, urtegi handien kasuan), eta oztopo handia da, batzuetan gaindiezina, uraren jatorrizko ibilbideetan. Eraikitzeko unetik aurrera, ekosistema berri eta berezi bat osatuz, bere alde on eta txarrekin.

Presa horiek dauden egungo espazioaren irakurketak ingurune konplexu, oso aldatu eta oso gizatiartuarekin lotzen gaitu. Gaur egun, presa horiek funtzionaltasun guztia galdu duten arren, lotuta zeuden industria-guneak eraitsi ondoren, garrantzi handia dute soraluzetarren eguneroko paisaian. Presek, eta ibaian gora urtegi zabalek, biztanleriaren hiri-egituraren zati handi bat hartzen dute. Denboraren faktoreari esker, gaur egun, presa horiek gure eguneroko

paisaian integratu ahal izan dira, ingurune horri modu banaezinean lotutako ondasun komun bihurtuz, baina ez horregatik aldaezin eta estatiko.

Gaur egungo hiru presak (Olabarrena, Igarate eta Olea) ondarearen ikuspegitik ebaluatzeko orduan, hainbat alderdi hartu dira kontuan, hala nola kontserbazio-egoera, kontserbatutako aztarnen garrantzia, bilakaera historikoa eta eraikuntza-berezitasunak. Maila horretan, behin-behineko ondorio batzuk atera daitezke, eta, oro har, guztiei aplikatu dakizkieke:

- presek, oro har, kontserbazio-egoera ona dute. Haien paramentuak nahiko erregularrak eta uniformeak dira, nahiz eta haien artean alde tipologikoak egon (bereziki nabarmena Olearen kasuan). Paramentu horretan hainbat fabrika-aldaketa daudela ikus daiteke, batez ere, denboraren joanean izandako berrikuntzen ondorioz (batez ere 1983ko uholdeen ondoren).
- kronologikoki, presa guztien gaur egungo fabrika, nahiko berria den eraikuntza garai batekin lotuta dago, XIX. mendearekin (mendearen erdialdean Olabarrenakoa, eta amaieran Igarate eta Oleakoa). Nahiz eta horietako batzuk jatorri zaharra izan, XIV. edo XVI. mendekoak izan daitezkeenak (Olabarrena eta Igarate), mota horretako eraikuntzek izan ohi duten berritze-prozesuaren ondorioz, beharrezkoa izan da aldi-aldi berritzea eta/edo berreraikitzea, osorik edo zati batean, baita kokalekua aldatzea ere (uholdeak, matxurak, instalazioak handitzea, etab.).
- presa hauek, gaur egun, eraikuntza-elementu isolatuak eta eraiki ziren ekoizpen jatorritik kanpo daudenak dira, elikatzen zituzten asmakuntzak eraitsi egin baitira. Beraz, ez dute inolako funtzionaltasunik.
- ondarearen ikuspegitik, eraikuntza xumeak eta balio kultural txikikoak dira, garrantzi gutxiko eta berezitasun mugatuko eraikuntza-eredua baitute (eraiki ziren garaiarekin bat datorrena). Hala ere, dauden testuinguruan, oso eraikin nabarmenak dira, Soraluzeko iragan industrialaren azken lekukotzetako bat baitira. Erabat desagertzeak, gaur egun desagertuta dauden errotekin, burdinolekin edo barrenekin lotzen gaituen azken zubietako bat behin betiko

galtzea ekarriko luke, iraganean gure arbasoak erabili zituztenak, eta egungo biztanleriaren garapen sozial eta ekonomikoaren oinarriak jarri zituztenak.

Azken batean, presa horiek Soraluzeke iraganeko oroimenari eta paisaiari erabat lotuta dauden eraikinak dira, eta oso ingurune espezifikoki estuki lotuta daude. Nolanahi ere, duela ehunka urtetik hona leku horietan jarrita egoteak ez du esan nahi ingurune horrentzat onuragarriak direnik. Azken batean, gizakiak eraikitako eraikuntza artifizialak dira, helburu jakin batzuk dituztenak eta jatorriz naturala den ingurunea nahita aldatu dutenak, ibaien arteko lotura falta eraginez.

Beharrezkoa da, beraz, Soraluzeke erdigunean presa horiek egoteak ekarri dituen eta ekarriko dituen alde on eta txar guztiak balantzan jartzea. Ikuspegi desberdinen arteko oreka bilatzen saiatzea, soraluzetarren beharrezanekin eta garapen ikuspegiekin hobeto egokitzen den aukera bilatzeko.

Donostia, 2023ko azaroaren 2

Alfredo Moraza Barea
Aranzadi Zientzia Elkarte



SOCIEDAD DE CIENCIAS
ARANZADI
ZIENTZIA ELKARTEA
Zuzenbide Kalea, 11
20014 Donostia-San Sebastián
Tel: 943 49 61 42 - Fax: 943 49 68 11

ERANSKIN

PLANIMETRIKOA

INFORME DE
EVALUACION PATRIMONIAL DE
LAS PRESAS DE OLABARRENA,
IGARATE Y OLEA (SORALUZE)

INTRODUCCION

La redacción del “Estudio de Evaluación patrimonial de las presas de Olabarrena, Igarate y Olea (Soraluze, Gipuzkoa)” se ha redactado a instancias del ayuntamiento de Soraluze/Placencia de las Armas en atención al proyecto promovido para la demolición de las referidas presas (Pedido 20230000059, de 18 de abril de 2023).

El objetivo del trabajo era la realización de una documentación exhaustiva y posterior evaluación patrimonial de cada una de las tres referidas presas (Olabarrena, Igarate y Olea). Esta labor se ha desarrollado desde el punto de vista metodológico a través de una serie específica de actuaciones:

- Recopilación documental de toda información histórica-archivística, bibliográfica y gráfica (fotografías y planos) referida a cada una de las presas.
- Registro fotogramétrico de las presas mediante sistema UAS-Drone con realización de una ortofotografía de planta y alzado de cada presa con su correspondiente levantamiento planimétrico detallado.
- Mapeado vectorial de las construcciones que sirvan de base para la realización de la lectura de los alzados y sus paramentos con interpretación de las fases constructivas de cada presa y su evolución.
- Redacción de un Informe final de Evaluación patrimonial de cada presa que será entregado al Ayuntamiento en formato papel y digital.

Una vez concluidas estas labores se ha procedido a elaborar el pertinente Informe de Evaluación patrimonial que es el que a continuación se entrega.

II.- CATALOGO DE PRESAS

OLABARRENA

Otras denominaciones: Ibaizabal; Barreno; Cañones

Coordenadas

UTM: x: 547319 y: 4780706

Descripción:

Presa de gravedad dispuesta tangencialmente al curso del río Deba (Oeste 139°). Ejecutada con un muro de sillería irregular de buena factura, muy regular y con bloques de notables dimensiones. Presenta una longitud actual de 50 m. Los estribos de ambas márgenes se encuentran cercenados por las obras de encauzamiento del río Deba (hacia 1983), reencauzado mediante escolleras y paredes de hormigón. Presenta un vaso o parcela inundada con el agua embalsada de unos 10.300 m².

Presenta una coronación plana, en escalón, con una anchura total de unos 2 m. El escalón inferior, aguas abajo, presenta una anchura de 75 cm y se aprecian parcialmente los sillares de piedra que afloran bajo una fina capa de cemento. El escalón superior se encuentra ligeramente sobreelevado (unos 50 cm), y recubierto por una uniforme y bien conservada capa de cemento que se extiende aguas arriba (trasdós) en ligero talud no permitiendo determinar con certeza su anchura real. Este sector se encuentra muy modificado con ocasión previsiblemente de las obras de ejecución del trazado del nuevo colector municipal, al efectuarse el paso de esa infraestructura desde la orilla izquierda a la derecha adosado a esta presa por el frente de aguas arriba, alterándola totalmente.

En la parte central de esta coronación se documenta la presencia de los cimientos de dos de los primitivos pilares de piedra dispuestos sobre ella (cuatro originalmente), en muy deficiente estado de conservación. Estos pilares presentaban una planta pentagonal alargada con el vértice aguas arriba de forma triangular para facilitar el paso del agua, con unas dimensiones aproximadas de 5 m de largo por 3,30 de anchura, y que en la actualidad se encuentra reducido a sus cimientos. Pilares éstos que estaban destinados originalmente a servir de sostén de una antigua pasarela de madera que comunicaba ambas orillas, y que fueron demolidos con ocasión de las referidas obras de encauzamiento habilitación del nuevo colector (hacia 1983).

Junto al estribo derecho presenta un pequeño aliviadero de unos 2 m de anchura y 15 cm de profundidad de factura reciente (ejecutado en cemento).

El frente aguas abajo es vertical con el paramento de mampostería a la vista y una altura total de 4,10 m hasta el lecho del río y de 2,50 hasta la lámina de agua. En la parte central se documenta un cambio de fábrica en la parte superior de la presa relacionado con los daños provocados por las inundaciones de agosto de 1983, y que ocasionó un hueco de casi 6,50 m. En ese mismo punto se aprecia la presencia en la parte central de un tubo circular de plástico de funcionalidad indeterminada que puede relacionarse con las posteriores obras de reforma abordadas tras las inundaciones. Igualmente, se registra cerca de la margen izquierda de un antiguo desagüe de fondo (actualmente en desuso) con unas dimensiones aproximadas de 70 cm de ancho y 1,50 de altura). Formado por un hueco rectangular vertical delimitado en sus laterales y dintel con sillería.

En la actualidad la presa no se encuentra asociada a ninguna infraestructura de toma de agua ni canal de abastecimiento. Originalmente el antiguo molino/barreno se disponía en la margen izquierda, habiendo sido completamente demolido y levantado una casa de nueva planta sobre su solar (actual casa Olabarrena, Baltegieta 32).

Evolución histórica:

La historia de la presa de Olabarrena tiene su origen en un momento específico, el primer tercio del siglo XVI. En el año 1534 el Concejo acordará con los escribanos y mercaderes soraluzeños Juan García de Uribarri y Pero Pérez de Arregia "*haçer la presa y edificios de cal y canto e molino e de la herreria sutil de adelgazar hierro de la ribera e lugar e*

rio llamado Ybaiçabal". Un paraje al que en la actualidad se conoce como Olabarrena y en cuyas cercanías se disponían los vados de Atoiti e Igerate⁵⁰.

El objetivo de sus constructores era poner fin a las exacciones protagonizadas por la familia Irure en la explotación del único molino de la población, el de Igereta. Estos venían protagonizando en los últimos 60 años un incremento desmesurado de los derechos de molienda (makila o moturia) ante la falta de competencia en la población (un 280%). Los Irure plantearan un largo pleito ante las más altas instancias judiciales alegando, entre otros argumentos, que su remanso impedía trabajar a sus ruedas, pero al final hubieron de renunciar a sus pretensiones.

No disponemos de datos certeros sobre las características de esta presa y si su disposición original coincide con la actual (los datos así parecen confirmarlo). Fue ejecutada íntegramente en piedra (*a cal y canto*) por el cantero Juan Martínez de Gorostegi (vº Bergara), declarando que presentaba una longitud de 22 estados y 2 codos aproximadamente (unos 37,50 m) sensiblemente más reducida que la actual (50 m) si bien este es un dato que plantea ciertas dudas. Dispondrá de su compuerta y canal de derivación en el extremo izquierdo y sus estribos en los dos extremos ("*estan edificados los lados y mangeras e fortificación de amos lados e fynes de la dicha presa*"). De todas formas, el aspecto más significativo de la construcción será la ejecución sobre su coronación de una serie de pilares sobreelevados (con una altura de 18 codos o unos 7,50 m) destinados a servir de basamento para la pasarela de madera que unía ambas orillas del río. En el proyecto original se construyeron un total de 3 pilares, pero en reformas posteriores su número se elevará a 4. Su construcción permitía unir por la parte baja de la Villa los dos principales caminos reales que la flanqueaban (el de Eibar a Bergara por la margen izquierda y el procedente de Elgoibar que discurría por la margen derecha). Una infraestructura fundamental para agilizar el tráfico interno de la población, y cuyos pilares pervivieron hasta finales del pasado siglo XX en que fueron finalmente demolidos a pesar que la pasarela ya estaba fuera de funcionamiento desde hace décadas. Pocos años después de su construcción, en 1541, será necesario volver a reparar este puente/pasarela por razones que se desconocen ("*la puente de Ybayçabal que estaba en mucha neçesidad de hacer y reparar en madera*")⁵¹.

El agua derivada por esta presa permitirá accionar las ruedas de diversos ingenios. Un documento de 1597 nos habla de un total de 7 ruedas, distribuidas en dos edificios contiguos⁵². El principal de ellos un molino harinero ("*molino de pan moler*" -1537-) donde se accionaban un total de 3 piedras de molienda. Este molino permaneció activo hasta al menos mediados del siglo XIX, siendo arrendado de una manera independiente de la adyacente ferrería (posteriormente barrena de arcabuces). La venta del conjunto productivo a favor del Cuerpo Nacional de Artillería en 1848 traerá una profunda reforma de las instalaciones, y con ello la desaparición de las infraestructuras relacionadas con la tradicional molienda de granos.

Las otras cuatro ruedas se destinarán inicialmente a accionar un ingenio relacionado con una pequeña ferrería destinada a la producción de barras de hierro de menores proporciones ("*una herreria sutil de delgazar fierro*" -1535-). La única en la población tras el cierre de la situada aguas arriba en el paraje de Olea. Ferrería ésta situada pocos metros más abajo que el descrito molino y que aprovechaba su misma infraestructura hidráulica antes de devolver las aguas al río Deba. A mediados de ese siglo XVI su vida productiva parece que se vio interrumpida temporalmente quizás por efecto de algún

⁵⁰ Archivo de la Real Chancillería de Valladolid (ARCHV). Pleitos Civiles. Escribanía de Taboada (Olvidados). C 183/01; Sorluzeko Udal Artxiboa (SUA). Libro de Privilegios. 464-569 orr.

⁵¹ ARCHV. Pleitos Civiles. Escribanía Perez Alonso (Fenecidos). C 437-01.

⁵² En un convenio rubricado entre los propietarios para prolongar su arrendamiento se alude que "*avian edificado y rreparado los dichos molinos y herreria ...y aprovechamiento de las siete ruedas*". Gipuzkoako Probintziako Artxibo Historikoa (GPAH). I/3.756 sorta, 22-23 orr.

tipo de desastre natural (incendio, inundación), señalándose que se encontraba en ruinas y abandonada (*"en la parte donde la herrería se edificó y está caído el edificio de dicha herrería" -1560-*)⁵³. No obstante, pocos años más tarde parece que esa producción ferrona se retoma nuevamente, tal y como se testimonia en un escrito del año 1597: *"avian edificado y reparado los dichos molinos y herrería ...y aprovechamiento de las siete rruedas del dicho molino corrientes y molientes ...y la herrería como a de estar con sus fuelles, maços y yunque de manera que travaje"*. Ese mismo año se recoge una declaración sobre el estado de esa ferrería con *"la pressa, calçes y antepara y los quatro çepos y los dos hussos y el maço y yunque y la boga y el casco de la casa"* y algunos de sus instrumentos (*"quatro pares de tenazas, dos pares de corvas y dos pares llanas, y la fragua con su pilla y una palanca y una palanqueta, el maço boga y yunque ...todos ellos sanos y enteros"*)⁵⁴. Las últimas referencias datan de principios del siglo XVIII, y ya es muy posible que en ese momento la misma se encuentre reconvertida en barrena para cañones de arcabuces. Con el cese de su actividad cierra la única ferrería hidráulica activa en la población (la de Olea estaba inactiva desde principios del s. XVI), readecuando su producción a las necesidades marcadas por el mercado (industria armera).

Las infraestructuras tendrán, sin embargo, otras utilidades además de las ya observadas, reconvertidas y readecuadas a unas nuevas necesidades productivas. Por ejemplo, en 1560 se alude a la reutilización de esas ruedas para dos nuevas actividades, una pila o *"maça de majar linos en la azenia grande que ende está"* y *"una barrena de barrenar arcabuces"*. La primera de ellas, efímera, se corresponderá con un mazo o martillo movido con fuerza hidráulica destinado a golpear de una forma mecánica los haces de linos para extraerle su fibra y poder trabajarlo posteriormente en los telares. Un reaprovechamiento habitual en la época, tal y como lo podremos observar también en el vecino molino de Igarata (situado aguas arriba).

En este mismo momento se recoge el testimonio de la reutilización de las ruedas del molino para accionar las barrenas para los cañones de los arcabuces (*"las dos piedras de moler çebera que ella ha y tiene en el molino de Ybaizabal ...para barrenar arcabuces segun y como de la forma y manera que en otros molinos de la dicha Villa se suelen barrenar"* -1558-) ⁵⁵. La explosión de la industria armera a partir de las primeras décadas del siglo XVI trastocará totalmente el panorama productivo de la localidad y de toda la Comarca, derivando hacia esa producción a esos antiguos molinos y ferrerías. Producción que dos años más tarde, en 1560, parece habilitada en el edificio arruinado de la antigua ferrería (*"sería útil en que se hiziesen en la parte donde la herrería se edificó y está caído el edificio de dicha herrería lo mas de ella, una barrena de barrenar arcabuces ...con su tejado y hedifiçio necesario para ello"*)⁵⁶.

De todas formas, no hay certeza que realmente se disponga esa barrena puesto que a finales de ese siglo XVI se tiene constancia que la ferrería (totalmente renovada) se vuelve a encontrar en marcha, tal y como hemos podido constatar. El primer dato certero data de fines del siglo XVII cuando el propietario del conjunto, Pedro Larriategi, arrienda nuevamente *"una barrena en los ingenios de Ybaizabal de barrenar todo jenero de bocas de fuego que se labran en esta dicha Villa"*. Larriategi disponía de dos barrenas para cañones, haciéndoles entrega de la que hasta ahora ocupaba el

⁵³ GPAH. I/3.690 sorta, 23-24 orr.

⁵⁴ GPAH. I/3.756 sorta, 22-23 eta 55-57 orr.

⁵⁵ En 1558 se rubrican dos contratos para el arrendamiento de dos y una de las ruedas del molino de Ibaizabal (Olabarrena) para empleo como barrenas para cañones de arcabuces en favor de los armeros sorluzetarras Juan Ibáñez de Churruca y Juan Ibáñez de Unamuno respectivamente. Abonando por ello 25 ducados de oro anuales el primero y 12 ducados de oro el segundo.

GPAH. I/3.663 sorta, 83-84 eta 84 orr.

⁵⁶ GPAH. I/3.690 sorta, 23-24 orr.

maestro armero Arzamendi “*que es la segunda á la parte del Camino Real*”⁵⁷. A partir de este momento las ruedas de la antigua ferrería se destinarán en exclusiva a la industria armera (el molino seguirá activo hasta mediados del siglo XIX). Su éxito será tal que incluso la primitiva denominación de Ibaizabal dará paso con el tiempo a la que actualmente perdura de Olabarrena. Instalaciones éstas que deberán ser reconstruida en torno a 1730 por causa de un incendio de las mismas (“*la casa de las Barrenas de Ibaizabal ...que padecio incendio*”)⁵⁸.

No será ésta la única desgracia sufrida por estas instalaciones. La riada del 30 de junio de 1834 se cebó con especial crudeza en el Valle medio y alto del río Deba provocando un reguero de destrucción y muerte (11 molinos destruidos y 9 deteriorados; 12 puentes destruidos y 24 deteriorados; 55 casas destruidas y 58 deterioradas; 2 ermitas destruidas y 37 fallecidos)⁵⁹. Inundación que provocará la ruina de las distintas presas de la población (Igarate, Olea, ...), y que afectará asimismo a este complejo productivo de Olabarrena destruyendo tanto la presa como sus edificios anexos (“*la presa y ruinas del edificio del ingenio de barrenar cañones llamado Olabarrena ...arruinado por la riada de mil ochocientos treinta*”). El nivel de destrucción será tal que sus propietarios se verán obligados a vender la propiedad al carecer de monetario para su reconstrucción. La venta se llevará a cabo en 1837 (ratificada en 1841), y en ella se hace alusión textualmente a que esa presa y su cauce “*se halla en el día con aumento de muchísimas obras, y no poder calcular el estado en que quedo despues de la horrorosa Riada del día 30 de junio de 1834, y antes de construir dichas obras*”⁶⁰.

El conjunto productivo (molino y barrena) permaneció inactivo y en ruinas durante una década y media mas hasta que el mismo fue finalmente adquirido por el Cuerpo Nacional de Artillería en 1848, como veremos posteriormente, e integrado dentro de las instalaciones que conformaban la Real Fábrica de Armas de fuego. Además de ello se adquirirán otras dos parcelas anexas en la orilla derecha “*frente al molino de Olabarrena*” que sumaban unos 1.440 estados cuadrados⁶¹. Su objetivo será, muy seguramente, disponer de espacio complementario para poder ampliar la primitiva presa demolida tras las inundaciones de 1834 y darle unas mayores proporciones similares a las que actualmente dispone. Coincidiendo este momento, pues, con el de reconstrucción de la presa de Olabarrena, tal y como aproximadamente la conocemos hoy en día (no existe dato que lo confirme): “*una presa, un cauce y su cobertizo que proporcionan el caudal de agua, fuerza motriz para las barrenas y piedras de acicalar del edificio Olabarrena*” (1863).

Las instalaciones serán también ampliamente reformadas, reconstruidas de nueva planta debido a su ruinoso estado de conservación. Se sustituirá también el primitivo sistema de abastecimiento hidráulico (3 piedras para la molienda de harina y otras 4 para las barrenas) por uno nuevo adecuado a las nuevas necesidades de producción y centrado exclusivamente en la producción armera, aunque manteniendo su número original (7 ruedas). Una detallada escritura del año 1863 nos describe con detalle los edificios ejecutados y que conformaban el conjunto:

- .- “*el edificio de Olabarrena llamado el viejo*”, compuesto de planta baja (donde se dispone el barreno y el acicalado de cañones) y piso principal y segundo (con cuatro habitaciones para los obreros) y desván.
- .- el edificio nuevo de Olabarrena compuesto por una planta baja “*que disponiendo de un eje de transmision puede aplicarse a taller para maquinas*” y tres pisos que pueden servir como talleres o almacenes.
- .- una caseta o tendejón contiguo a Olabarrena, donde se disponen dos fraguas y almacén de carbón.

La descripción prosigue con una detallada relación de las distintas máquinas y transmisiones que completan las instalaciones: 7 rodetes o ruedas para el barreno de cañones situados en la planta baja del edificio viejo; 1 rueda

⁵⁷ GPAH. I/3.852 sorta, 1 orr.

⁵⁸ Soraluzeko Udal Artxiboa (SUA).

⁵⁹ Euskadiko Artxibo Historikoa (EAH). Zavala Etxeko Artxiboa. Zavala Fondoa. 103/01 esp.

⁶⁰ GPAH. Contaduria de Hipotecas. H 323 librería, 318 orr, 489 zbka.; IDEM. I/1.843 sorta, 27-41 orr.

⁶¹ GPAH. I/4.651 sorta, 71-74 eta 75-77 orr.

hidráulica de cajones de madera de 10 pies de diámetro (3 m) y 5 de ancho (1,50 m), situada entre los dos edificios viejo y nuevo; 1 polea forrada de madera sobre el eje de la rueda hidráulica; 1 eje de transmisión de hierro de 75 pies de largo y 2 ¼ pulgadas de diámetro compuesto por 6 trozos colocados bajo Olabarrena la nueva; varios soportes de dos brazos y de gancho para sostener el eje de transmisiones; varias poleas de hierro y de madera sobre el eje de transmisión y otras sin uso; 1 correa de gutapercha que une la polea de la rueda hidráulica al eje de transmisión; 1 torno inglés para cañones usado; 1 barrena horizontal doble nueva; 1 máquina de taladrar usada; 2 tornitos sobre un solo banco nuevos; 1 torno común pequeño usado; y 2 taladros sin banco, nuevos. Además de ello diversos efectos de trabajo (1 fuelle de fragua, 1 yunque, 38 piedras de acicalar de 3 a 4 pulgadas de diámetro y otras 4 de 3 ½ pies de diámetro, 1 banco de madera de 17 pies de largo, 1 motor de madera con sus cuerdas para colocar las piedras de acicalar, etc.)⁶².

El Cuerpo de Artillería no explotará directamente las instalaciones si no que las arrendará a distintos particulares o sociedades:

- en 1860 arrendará a Antonio Larrañaga *“una maquina de tornear cañones de fusil y de dos piedras de desbaste situadas en el edificio denominado de Olabarrena”* para poder elaborar 11.000 carabinas rayadas del Modelo 1857.
- en 1863 se arrendará a la sociedad *“Zuazubiscar, Isla y Cia”* (con sede en Madrid, pero con importantes capitales vascos) *“los edificios llamados de Olabarrena, con las maquinas y efectos existentes en ellos pegantes al rio Deva y el Camino Real”*⁶³.

Estas instalaciones productivas de Olabarrena se mantendrán activas hasta las primeras décadas del siglo XX, definidas como fábrica o taller de armas. Alimentadas en todo momento por la presa que aún se mantiene en pie.

La propiedad de este conjunto productivo mantuvo las proporciones originales, una mitad pertenecía al Concejo y la otras dos cuartas partes se repartían entre los descendientes de los otros dos fundadores (Juan García de Uribarri y Pero Pérez de Arregia). En un momento por el momento desconocido (finales del siglo XVI aproximadamente) esas porciones parece que fueron finalmente unificadas bajo un mismo propietario. En concreto, parece ser que fue el destacado comerciante soraluzetarra Dionisio Adame de Arregia quién se hará con su propiedad procediendo a la fundación de un mayorazgo para garantizar la integridad de su herencia, y con ello honrar la memoria de sus antepasados (fallecido en 1592). Sus descendientes regirán las propiedades, y en especial este molino y ferrería (posteriormente barrena para cañones) de Ibaizabal/Olabarrena hasta que la destructiva riada del año 1834 les obligue a vender tres años más tarde las ruinas de este conjunto (permutada por una casería también en Soraluze) a favor de Juan Francisco Ibarra⁶⁴. Sus hijos la volverán finalmente a vender, todavía en ruinas, al Estado y en concreto al Cuerpo Nacional de Artillería a través del coronel José Solís, Director de la Fábrica de armas de fuego de Placencia, por la cantidad de 155.000 reales. De esta forma el Estado se hacía con uno de los emplazamientos más adecuados para la industria armera como se denota en la escritura de compraventa dada en 1848, donde se señala que el edificio en ruinas *“es a propósito para el establecimiento de barrenas horizontales, piedras de desvaste y torno para tornear los cañones de las armas de fuego”*⁶⁵.

Reconstruidas totalmente las instalaciones y su infraestructura hidráulica (presa, cauces, etc.) el Estado mantuvo la propiedad de los edificios y su explotación hasta algún momento de finales del pasado siglo XIX. Siendo presumiblemente

⁶² GPAH. I/4.666 sorta, 22-26 orr.

⁶³ GPAH. I/4.633 sorta, 237-239 orr., 108 zbka; IDEM. I/4.666 sorta, 22-26 orr., 8 zbka eta 365-367 orr., 109 zbka.

⁶⁴ GPAH. Contaduria de Hipotecas. H 323 librura, 318 orr, 489 zbka.; IDEM. I/1.843 sorta, 27-41 orr.

⁶⁵ Archivo Histórico Provincial de Madrid (AHPM). 25.738 sorta, 278-288 orr.

vendidas en pública subasta a favor de José Armendia Sigler (residente en Valladolid), quién se las venderá en 1900 al armero Felipe Aguirregomez korta por 44.479 pesetas (“*un taller o fábrica de armas con el nombre de Olabarrena*”)⁶⁶.

Este último mantendrá la producción industrial tradicional hasta el año 1905 en el que la fábrica y su infraestructura asociada serán adquiridas por la sociedad eibarresa de “*Orbea y Cia*”, destinada también a la fabricación de armas (posteriormente se reconvertirá dedicándose a la fabricación de máquina herramienta y especializándose en bicicletas y ciclomotores). La venta se verificará por un montante de 57.500 pesetas, incluyéndose en ella los distintos edificios que formaban el conjunto (la casa Barreno, la casa nueva de Olabarrena, la casa nueva de la fragua y el cobertizo de la compuerta, junto a la presa y sus derechos de agua)⁶⁷.

La referida empresa, “*Orbea y Cia*”, era propietaria de otro salto de agua con su presa situado aguas abajo de este de Olabarrena, en la zona de Mendiola (hoy desaparecido), construido en torno a 1901-1902 para abastecer de energía eléctrica a sus instalaciones fabriles situadas en Eibar. Su construcción provocará la protesta de Aguirregomez korta alegando que el remanso generado por la nueva presa afectaba negativamente a sus instalaciones inundando y dejando inactivas sus turbinas. La presa fue finalmente construida, si bien se obligó a sus promotores a reducir ligeramente su coronación (15 cm) para no afectar a la fábrica de Olabarrena⁶⁸. Para evitar nuevos pleitos se acordó adquirir los derechos de la presa situada aguas arriba, la de Olabarrena, unificando de esta manera ambos aprovechamientos. A partir de este momento las instalaciones de esta última fábrica cesarán en su actividad productiva, cerrando de esta manera un ciclo iniciado en las primeras décadas del siglo XVI.

A partir de ese momento la presa permanecerá fuera de uso y sin utilidad alguna. Resultando, por otra parte, dañada en el transcurso de las inundaciones de agosto de 1983. Unas inundaciones que provocarán la ruptura de su paramento en la parte central, abriendo una gran brecha que fue necesario de reparar años más tarde.

Las obras de encauzamiento del río Deba y de habilitación del nuevo colector municipal provocaron las últimas alteraciones de consideración en esta presente presa. Estas obras se verificaron en la década de 1980 (hacia 1984) y conllevaron varias actuaciones de cierta relevancia:

- se procedió a desmantelar totalmente los cuatro pilares dispuestos sobre la presa relacionados con la antigua pasarela de madera que permitía unir ambas márgenes.
- se demolieron los dos extremos de esta presa para adecuar los muros del nuevo encauzamiento del río, reduciendo ligeramente sus proporciones originales.
- se desmanteló el sistema de derivación de agua con su compuerta y el de desagüe. Aún puede observarse en la actual pared de encauzamiento de la margen izquierda el trazado de ese canal, muy deficientemente conservado.
- se procedió a habilitar el paso del nuevo colector desde la margen izquierda al ya construido por la margen derecha por el trasdós o trasera de la presa. Procediendo a eliminar completamente el talud original aguas arriba de la misma y ejecutando un nuevo muro de hormigón adosado a ella. Reforma en la que además se procederá al rejuntado de la coronación con la recolocación de los antiguos sillares y a la apertura de un nuevo aliviadero de hormigón en el estribo derecho⁶⁹.

⁶⁶ GPAH. I/5.138 sorta, 75-90 orr., 15 zbka.

⁶⁷ GPAH. I/5.160 sorta, 1.422-1.429 orr., 367 zbka.

⁶⁸ Euskal Autonomia Erkidegoko Herri Administrazioaren Artxibo Nagusia (EAE-HAAN), DP- C241 B3. C/GI/1901/0027; Gipuzkoako Artxibo Orokorra (GAO). JD-IT. 1.525/8.236 sorta

⁶⁹ SUA. H 010/04.

Esta será la última actuación llevada a cabo sobre esta presa hasta la actualidad.

Evaluación patrimonial:

La presa de Olabarrena, a pesar de su prolongada y compleja evolución, presenta un estado de conservación que puede definirse como bastante bueno, habiendo mantenido buena parte de su configuración.

Esta presa fue erigida originalmente en piedra en el primer tercio del siglo XVI, destinada a mover las ruedas de un molino harinero y una ferrería (posteriormente reemplazada por una barrena para cañones de armas de fuego). No obstante, su actual configuración data de un momento más reciente (mediados del siglo XIX), como fruto de la reconstrucción de su planta abordada tras los irreparables daños provocados en ella (y el resto de sus infraestructuras) por la riada de 1834. A estos reparos habrá que añadir los llevados a cabo tras las inundaciones de 1983, especialmente en la zona central de la presa.

En la actualidad esta presa se encuentra sin uso alguno, tras la demolición a finales del siglo XX de su primitivo sistema de abastecimiento y de los antiguos talleres a los que proporcionaba fuerza (inactivos desde principios de ese siglo) sustituidos por varias viviendas.

Desde un punto de vista tipológico la presa presenta una imagen muy sencilla y regular, con un paramento de sillería irregular y uniforme a lo largo de todo su frente aguas abajo (el otro sector no puede documentarse con certeza). De todas formas, las reformas operadas sobre el conjunto durante el último medio siglo (especialmente en la década de 1980) han provocado alteraciones de relevancia sobre el mismo (encauzamiento del río, habilitación del colector municipal). Estas alteraciones conllevaron el cercenamiento de sus dos extremos, con el derribo del sistema de derivación (compuertas, caseta de regulación, canal, ...), y la demolición asimismo de los antiguos pilares que originalmente servían para sustentar la pasarela de madera que unían ambas orillas. Igualmente, una de las actuaciones más relevantes fue la de la unión del colector municipal que corría paralelo a la orilla izquierda al ya construido por la orilla derecha. Este paso se llevó a cabo mediante una canalización de hormigón adosada a la parte trasera de esta presa provocando el arrasamiento de su frente aguas arriba.

La presencia de esta canalización aguas arriba supone un condicionante de peso a la hora de afrontar cualquier tipo de obra en esta presente presa. Complicando cualquier modificación de relevancia que se pudiera plantear en un futuro sobre ella (demolición completa, derribo parcial).

IGARETA

Otras denominaciones: Igereta; Malmero; Galarraga

Coordenadas

UTM: x: 547625 y: 4780431

Descripción:

Presa de gravedad dispuesta tangencialmente al curso del río Deba (Oeste 102°). Ejecutada con un muro de sillaría de buena factura, muy regular y con bloques de grandes dimensiones. Presenta una longitud actual de 54 m.

El estribo de la margen izquierda se encuentra actualmente alterado por las obras de encauzamiento del río Deba (hacia 1983), reencauzado mediante una pared de hormigón, que ha dado lugar al paseo de Arana. El estribo derecho se encuentra parcialmente oculto bajo los cimientos del edificio de Kalebarren 26 (Batzoki), sirviendo precisamente como cimentación del cuerpo volado ejecutado en hormigón armado que se apoya en su parte superior. Este estribo está ejecutado con grandes sillares calizos, y presenta una planta de forma triangular irregular (4x0,90 m de lado) y una altura conservada de unos 3,40 m aproximadamente. Presenta un vaso o parcela inundada con el agua embalsada de unos 12.550 m².

Dispone de una coronación plana, en escalón, con una anchura total de unos 80/90 cm. El escalón inferior, aguas abajo, presenta una anchura de 50 cm y se aprecian parcialmente los sillares de piedra que afloran bajo una fina capa de cemento. El escalón superior se encuentra ligeramente sobreelevado (unos 50 cm), con una reducida anchura (30 cm) y recubierto por una uniforme y bien conservada capa de cemento que se extiende aguas arriba (trasdós) en ligero talud no permitiendo determinar con certeza su anchura real.

El frente aguas abajo es vertical con el paramento de mampostería a la vista y una altura total de 2,60 m hasta el lecho del río y de 1,80 hasta la lámina de agua. Aparentemente presenta una fábrica uniforme si bien como consecuencia de las inundaciones de agosto de 1983 se produjo la ruptura de la presa en al menos dos puntos diferentes, si bien la actual lámina de agua no permite determinarlo con certeza.

En la actualidad la presa no se encuentra asociada a ninguna infraestructura de toma de agua ni canal de abastecimiento. Originalmente el antiguo molino/barreno/central se disponía en la margen izquierda, habiendo sido completamente demolido y levantado una casa de nueva planta sobre su solar (actual casa Baltegieta 18), como tampoco del canal de desagüe demolidos con ocasión de las obras de encauzamiento del río Deba y habilitación del colector (1983).

Evolución histórica:

La similitud de denominación entre esta presa y la conocida como Igereta, en la desembocadura de la regata de Sagarreka (hoy desaparecida), ha llevado a ciertas confusiones de identificación entre los investigadores como en la propia Administración. Confusión que incluso se da en la propia presente presa que aparece referenciada de diversas formas contribuyendo aún más a ese cierto desconcierto.

Los datos históricos referentes a esta presa de Igarata nos sitúan en pleno siglo XIV cuando el Concejo de Sorluze en colaboración con el linaje local de los Irure procedan a edificar un molino harinero con su correspondiente presa. Este molino se dispondrá en el naciente Arrabal de Arana o Baltegieta, en la margen izquierda, coincidente con el trazado del antiguo Camino Real entre Eibar y Bergara. Esta presa aún era de madera a finales del s. XV, en 1482, y presentaba una cota inferior a la actual, si bien desconocemos prácticamente todo sobre ella. Atendiendo a la experiencia con presas

similares es muy posible que se situare aguas arriba de la actual, siendo completamente desmantelada cuando se verifique la construcción del nuevo azud ya en piedra⁷⁰.

No puede determinarse el momento exacto de reconstrucción ya en piedra de esta “nueva” presa, pero a juzgar por los datos se verificará en el tránsito entre los siglos XV y XVI aproximadamente. A falta de certeza hemos de suponer que su ubicación vendría a coincidir con la que actualmente conocemos, si bien no existe certeza absoluta al respecto como tampoco sobre cuál fue su primitiva fábrica.

La presa ha estado ligada a lo largo de buena parte de su prolongada historia al molino de su nombre, hoy en día totalmente desaparecido (Baltegieta, 18). Un molino éste cuya propiedad fue compartida entre dos propietarios diferentes, y arrendado históricamente de una manera separada e independiente como si dos molinos diferentes se tratasen. Todo ello nos hace suponer que ambos molinos compartían una serie de infraestructuras hidráulicas en común como la presa, canal de conducción y canal de desagüe (“*sus molinos ...con sus presa e calçes e ruedas e maços e saltos e sobresaltos*” -1525-), y muy posiblemente se disponían bajo una misma cubierta, aunque separados entre sí por un muro medianil. Cada una de estas mitades dispondrá de dos ruedas para la molienda de grano, si bien desconocemos si los rodetes o turtukiak que las accionaban eran independientes o comunes también entre sí.

- la mitad oriental, la adyacente al río, fue propiedad en origen del Concejo de Soraluze (su constructor), el cual se verá obligado a enajenar forzosamente su participación en 1476 en favor del escribano Martin Ibáñez de Irure (hermano del propietario de la otra mitad y dueño de la casa torre de Iturrizbaltzaga)⁷¹. En 1558 su biznieto, Juan Ibáñez de Irure, cederá esta porción a su cuñado Andrés Agirre por 900 ducados (“*la su parte de molinos y maças y presa calçes y huertas de Baltegieta*”) tras haber enviudado y haber tomado los hábitos clericales deshaciéndose de buena parte de la herencia familiar⁷². Vía herencia la propiedad pasará a la familia Iraola que mediante el matrimonio entre Catalina Josefa con el rico propietario gasteiztarra José Manrique de Arana, marqués de Villalegre, en 1635 quedará ligada a esa familia (posteriormente también marqueses de San Millan). Los Manrique de Arana, Aguirre, Porcel dejarán la gestión de sus propiedades a diferentes administradores que llevarán a cabo las obras necesarias como sus correspondientes arrendamientos⁷³. Adquiriendo la propiedad completa de la finca, de ambas mitades, en el año 1855.
- la mitad occidental, la más cercana al Camino Real, fue propiedad del antes referido linaje de Irure, escribanos y ricos propietarios de la localidad. Permaneciendo entre sus descendientes hasta principios del siglo XIX, pasando por distintas de raigambre local vía dote matrimonial (los (H)Ernizketa, Arbe o Jauregi).

⁷⁰ El proceso constructivo en presas antiguas, bien de una forma intencionada o fortuita (fruto de destrucción por inundaciones o ruina), parte de la necesidad de compaginar su función (embalsado del agua) con el proceso de construcción o reconstrucción de la nueva presa. De esta manera la nueva presa generalmente se dispone en un emplazamiento nuevo ligeramente aguas abajo del original. Demoliéndose la presa más antigua una vez **esté concluida la nueva para que ni interfiera en su funcionamiento.**

⁷¹ La venta de esta mitad del molino se hizo por la cantidad de 400 florines con objeto de obtener dinero para sufragar los gastos ocasionados por la Guerra de Sucesión de Castilla (1475-1479). En una declaración realizada varios años más tarde (1535) el Concejo se lamenta de la mala venta *realizada* (“*fue engañado en mucho mas de la mitad del justo prescio*”).

SUA. Libro de Privilegios, 517 orr.

⁷² GPAH. I/3.633 sorta, 33 orr.

⁷³ En 1829, por ejemplo, este administrador entregará la mitad de “*el molino titulado Ygarate*” a José Domingo Urkia para un período de 5 años, y con una renta anual de 200 reales y 250 fanegas de trigo. GPAH. I/1.812 sorta, 261-262 orr.

Tras este recorrido la propiedad recaerá en Raimundo Irigoien, vía compra, a principios del siglo XIX, y cuyos descendientes gestionarán esta herencia hasta el año 1855 (*"la casa de Ygueretta, su medio molino con dos piedras que se halla pegante al que posee el Marques de Villalegre y demás pertenecidos sita en la calle Balteguietta"* -1755-). Ese referido año, y acuciados por las numerosas deudas que gravaban sobre la propiedad, venderán esta mitad a Luciano Porcel, propietario de la otra mitad, por el montante de 30.000 reales *"con su edificio, piedras de moler, ruedas, aparatos del molino, maquinas, pesas, palancas y todos los efectos y enseres que contiene, el derecho de aguas, de los cauces, presa, anteparas"*⁷⁴. De esta manera quedaba unificada bajo una misma mano la propiedad completa de este molino con sus cuatro ruedas.

Los datos históricos hacen referencia que en determinados momentos sus ruedas no sólo se destinaron a la tradicional molienda de grano, sino que también se aplicaron en otras facetas productivas:

- en 1535 se señala que *"con la crecida del rio en los días pasados, se estancaron las dos piedras del molino de los Yrure que muelen trigo y otras ceveras, salvo que andaba solo una rueda para barrenar arcabuzes"* (Elorza 2022:350-355). Una dedicación ésta habitual en muchas herrerías y/o molinos de la Comarca que abandonaron o relegaron su producción tradicional por otra mucho más rentable y de amplia salida económica (la fabricación de armas de fuego).
- en 1569 se alude a la existencia de *"una maza de majar linos del molino de Valtegueta"* que compartían los propietarios ambas mitades⁷⁵. Maza movida con fuerza hidráulica destinada a golpear de una forma mecánica los haces de linos para extraerle su fibra y poder trabajarlo posteriormente en los telares.

Las referencias sobre la presente presa son escasas y generalistas y ofrecen pocos detalles sobre sus posibles características. A partir de la construcción *"a cal y canto"* de la presa en el tránsito entre los siglos XV y XVI hay que esperar hasta principios del siglo XIX para disponer de nuevas noticias sobre obras de relevancia en ella; no se descarta que existan otras reconstrucciones en ese intervalo, pero no hay constancia de ellas. En concreto, en torno a 1826 y como consecuencia de una importante riada la presa quedará muy dañada procediendo el maestro de obras eibararra Manuel Ramón Zabala a efectuar destacadas reparaciones por valor de 4.920 reales (*"tiene hechas las obras de bastante consideración en la presa"*). Gracias a esas obras los propietarios habían obtenido grandes ventajas en su explotación, moliendo $\frac{1}{4}$ parte de trigo más a la semana que antes entre otros aspectos⁷⁶. Unos "logros" que duraran poco puesto que escasamente tres años más tarde, en 1829, será necesario abordar nuevas reparaciones de relevancia sobre el conjunto fruto de una nueva riada, evaluadas en más de 2.075 reales (*"la reparacion en la presa, calces y paredes laterales del molino titulado Yguerate"*)⁷⁷.

No obstante, habrá que esperar al 30 de junio de 1834 para que una nueva y destructiva riada arrase completamente las instalaciones, al igual que otras muchas instalaciones de la Comarca (entre ellas la presa en construcción en Olea o la de Olabarrena)⁷⁸. El molino y sus infraestructuras hidráulicas quedaron en muy deficiente estado de conservación

⁷⁴ GPAH. I/4.658 sorta, 137-147 orr., 60 zbka.

⁷⁵ GAO. Corregimiento. CO-MCI. 217 sorta.

⁷⁶ SUA. Esp. C 176/02; GPAH. I/3.937 sorta, 24-25 orr.

⁷⁷ GPAH. I/3.939 sorta, 170 orr.; IDEM. I/3.940 sorta, 219-220 orr.

⁷⁸ La riada del 30 de junio de 1834 afectó especialmente al valle medio y alto del Deba provocando grandiosos daños tanto en Soraluze (2 molinos destruidos, 2 puentes destruidos y 2 deteriorados, 22 casas destruidas y 21 deterioradas y 1 ermita y 1 convento muy dañados, aunque no se hace relación de fallecimiento alguno), como en otras localidades como Gatzaga, Eskoriatza, Aretxabaleta, Arrasate, Bergara, Antzuola, Elgoibar o Eibar (11 molinos destruidos y 9 deteriorados, 12 puentes destruidos y 24 deteriorados, 55 casas destruidas y 58 deterioradas, 2 ermitas destruidas y 37 fallecidos).

(“reedificar la mitad del molino de Ygareta ...que fue destruido por la horrorosa riada del treinta de junio de dicho año ...por haber sido arruinado hasta los cimientos” -1848-). Para poner remedio esta desgracia los propietarios del molino convinieron con el cantero Antonio Muguruza para abordar urgentemente las obras necesarias para “redificar dicho molino y su presa (y) ...devera poner corriente el parage por donde debe correr el agua desde la presa para el antepara y su cauce de manera que las piedras del molino puedan moler sin obstaculo alguno”. Las obras planteadas (evaluadas en unos 11.000 reales) nos proporcionan pequeñas pinceladas sobre las características de esta presente presa:

- presentará en el interior y la *chapadura* o forro exterior ejecutada en madera (haya la del interior y roble la exterior) y el interior de piedra procedente de las canteras de Soraluze o Paraizubia (Eibar).
- la colomera dispondrá también de un forro de madera con un espesor de 2 ½ pulgadas ejecutada en haya, roble o castaño.
- dispondrá de “grampones y barras que llevara para asegurar las zapatas de la presa y el enchapado de piedra, incluso el embarrenado de piedras”, todos ellos ejecutados con láminas de hierro⁷⁹.

A pesar que los datos que ofrece son escasos, puede afirmarse que la fábrica actualmente conservada en esta presa no se corresponde con los de la actual presa. De esta manera hemos de suponer que ésta se asocia a un momento posterior impreciso. En principio, y atendiendo a la sencillez y poca relevancia de su fábrica, su construcción parece que se verificará en algún momento a caballo entre fines del siglo XIX y principios del XX. Seguramente coincidiendo con la profunda remodelación operada por Manuel Galarraga Arano “Malmero” al dismantelar el antiguo molino harinero y sus infraestructuras de abastecimiento y transformarlo en Central hidráulica destinada a la producción de energía eléctrica⁸⁰. Un aprovechamiento que le permitía derivar un caudal del río Deba de 800 l/s, con un salto de 2,80 m, y del cual desconocemos la fecha de autorización. Atendiendo a los escasos restos conservados la presa fue levantada de nueva planta posiblemente sobre los cimientos de la precedente (la erigida en la década de 1830) o quizás algo más debajo de ella, conservándose únicamente de la fábrica primitiva el estribo de la margen derecha (actualmente bajo los cimientos del batzoki) ejecutado con una fábrica diferente (sillería caliza de gran calidad).

Los cambios experimentados por el conjunto a partir de esa fecha (fines del siglo XIX-principios del XX) no son de gran relevancia, ya que afectan de una manera indirecta a la presente presa. En mayo de 1919 el Gobierno Civil aprobará mediante la pertinente Resolución la ejecución de una serie de obras en Igarate con objeto de realizar un aprovechamiento más completo de su capacidad de producción eléctrica en esta Central. Hasta el momento disponía de una única turbina que “se halla necesitada de una importante reparación, y como con la misma suministra fuerza motriz a varios talleres”. Proponiendo disponer una segunda turbina en una sala contigua con la que seguir produciendo energía mientras se componía la ya existente. De esta manera dispondría en funcionamiento de una turbina en los meses estivales y dos en los invernales⁸¹. Las obras a ejecutar deben consistir:

EAH. Zavala Etxeko Artxiboa. Zavala Fondoa. Exp. 103/01.

⁷⁹ GPAH. I/3.941 sorta, 82-84 orr.

⁸⁰ Galarraga había adquirido la propiedad de este molino de Igarate en torno a 1885 de la entonces marquesa de San Millan, Blanca Porcel, si bien su familia aparece ligada a este molino como arrendatarios del mismo desde al menos el año 1848.

⁸¹ La Central o Casa de máquinas disponía de diferente maquinaria: 2 turbinas de tipo Francis (sin marca), de 60 C.V. accionadas por correa; 2 alternadores trifásicos de marca *Garbe Alhemeyer* de 40 KWA cada uno de 220/127 voltios. El primero de 750 rpm y el segundo de 1.000 rpm; 1 motor termino para accionar el segundo de los alternadores en época de estío; 1 transformador de 4.000 rpm y 220-127 voltios para recibir la energía exterior, con una potencia de 40 KWA con sus protecciones e interruptor; una línea de baja tensión para la distribución de la energía eléctrica.

.- aumentar la sección del canal de conducción (unos 71 m de longitud) desde la presa hasta la Central con la ejecución de un nuevo muro de sección troncopiramidal de hormigón hidráulico (1 m de ancho en la base y 0,70) y duplicando asimismo su anchura original (de 1,60 m a 4,50 m). Reforma gracias a la cual podría aumentar su caudal hasta los 2.500 l/s.

.- reformar completamente el canal de desagüe dándole un nuevo y más prolongado trazado (abierto en su tramo inicial -18 m- y cubierto en el final -30 m- con una bóveda de hormigón), desaguando unos metros más abajo que el actual. Para ello se rebajaba el lecho actual (alcanzando una cota de 75 cm por debajo de la coronación de la presa inferior) y se le daba mayor anchura hasta los 5,20 m.

.- la altura del salto actual no puede ser alterada al encontrarse limitado aguas arriba por el desagüe de la central de Francisco Alberdi (Olea) y aguas abajo por el remanso de la presa de la sociedad Orbea y Cia. (Olabarrena)⁸².

La centenaria historia de este conjunto concluye en la década de 1980 cuando el Ayuntamiento proceda a ejecutar una serie de obras de encauzamiento de las márgenes del río Deba y habilitación del nuevo colector de ribera por la margen izquierda. Las obras desarrolladas entre los años 1983 y 1984 tendrán como consecuencia más directa la demolición de la antigua Central de Galarraga y de buena parte de su infraestructura hidráulica, salvo la presa⁸³. Presa ésta que será parcialmente cercenada en su estribo izquierdo, haciendo desaparecer casi completamente su sistema de toma de agua y canalización. En el transcurso de las obras la presa se vio muy afectada por las graves inundaciones de agosto de 1983 que provocará la ruptura de su paramento en al menos dos puntos, tal y como se aprecia en las fotografías de la época. Debiendo de procederse posteriormente a la ejecución de distintas obras de urgencia para reponerla a su estado original⁸⁴. La imagen resultante es la que actualmente conocemos, con una fábrica original de sillería irregular y un resalte en su parte superior ejecutado en cemento.

Evaluación patrimonial:

La presa de Igarata, en su apariencia actual, fue edificada en un momento, momentáneamente desconocido, situado en el tránsito entre los siglos XIX y XX. Una presa que globalmente presenta un estado de conservación bueno, habiendo mantenido buena parte de su configuración.

Esta presa fue originalmente erigida en madera en algún momento del siglo XIV, destinada a mover las ruedas de un molino harinero que se mantuvo activo hasta finales del siglo XIX. En momentos puntuales (especialmente la primera mitad del siglo XVI) sus instalaciones sirvieron para otras facetas productivas (barrena de cañones de armas de fuego o maza de lino). Procediéndose a partir de las últimas décadas del siglo XIX o primeras del XX a transformarse en una Central hidroeléctrica destinada a la producción de electricidad.

Históricamente esta presa experimentará diversas modificaciones tanto de su traza como emplazamiento. La construcción original estuvo erigida en madera en un punto situado, muy probablemente, aguas arriba del actual. Reconstruida en piedra en algún momento en el tránsito entre los siglos XV y XVI hubo de ser reparada en distintas

⁸² EAE-HAAN. AUCAG 0099-04. C/GI/1918/022.

⁸³ EAE-HAAN. AUCAG 0099-04. C/GI/1918/022; SUA. Esp. B 0001/13; IDEM. H 010/04.

⁸⁴ El Ayuntamiento de Soraluze había adquirido la propiedad de esta Central en febrero de 1984 con el objetivo de estudiar su puesta en marcha nuevamente, si bien en febrero de 1985 renunciará totalmente a esta iniciativa.

La Comisaría de Aguas declarará en marzo de 1985 por caducado este aprovechamiento, exigiendo la demolición total de la presa y su canal.

ocasiones como fruto principalmente de los daños ocasionados por las distintas inundaciones que afectaran a esta localidad. La más importante de ellas la ocurrida en 1834 que arrasaría completamente tanto la presa como sus infraestructuras asociadas (canal, molino, ...). Reconstruida nuevamente dispondrá de una fábrica mixta de piedra y madera con un forro exterior de este último material. La última transformación de relevancia tendrá lugar ya en un momento a caballo entre los siglos XIX y XX, coincidiendo con las obras llevadas a cabo para transformar el conjunto en una nueva Central hidroeléctrica. La presa será totalmente remozada adoptando un aspecto similar al que actual posee, habiendo sido muy posiblemente reconstruida sobre el emplazamiento de la precedente.

La presa de Igarate carece en la actualidad de uso alguno, tras la demolición a finales del siglo XX de su primitivo sistema de abastecimiento y de la edificación donde se disponía la Central hidroeléctrica con objeto de dar paso al actual Paseo Arana y a una serie de nuevas viviendas.

Tipológicamente la presa presenta una imagen muy sencilla y regular, con un paramento de sillería irregular y uniforme a lo largo de todo su frente aguas abajo (el otro sector no puede documentarse con certeza). En ese paramento se pueden distinguir varios sectores en los que se han verificado una reconstrucción destacada del paramento, fruto principalmente de los daños provocados por las inundaciones de agosto de 1983 que conllevó la apertura de dos grandes huecos en su frente.

La afección más importante tendrá lugar precisamente en ese mismo momento (1983-1984) con ocasión del desarrollo de una serie de obras dirigidas al encauzamiento del río y la habilitación del colector municipal. Obras verificadas en la margen izquierda del Deba y fruto de las cuales se procedió al desmontaje del primitivo sistema de toma de agua (con su compuerta), del canal de derivación y del canal de desagüe, así como también el edificio de la antigua Central hidroeléctrica (fuera de funcionamiento desde hace décadas). Obra que conllevaron el cercenamiento casi total de su estribo izquierdo (embutido en el nuevo muro de encauzamiento), aunque en la zona aún se pueden observar una parte mínima del conjunto.

La presa se encuentra en la actualidad en buen estado, si bien colmatada de vegetación y derrubios procedentes de las periódicas crecidas del río.

OLEA

Otras denominaciones: Ola

Coordenadas

UTM: x: 547999 y: 4780064

Descripción:

Presa de arco construida en mampostería de buena factura con piezas regulares. El frente exterior o aguas abajo es de sección vertical, por otro lado, la colmatación del lado del trasdós dificulta la detección del talud del frente de ataque solamente se advierten los sillares superiores a modo de remate.

No presenta canal asociado, aunque se advierte en su lado oeste un arranque de un estribo probablemente para un canal. En el centro hay una plataforma de hormigón y tiene una muesca en el la zona oeste para facilitar el desagüe.

Longitud: 34 m Anchura: 1m

Presa en arco dispuesta abarcando el curso completo del río Deba (Oeste 102°). Ejecutada con un muro de sillería arenisca de buena factura, de forma irregular y con bloques de grandes dimensiones. Presenta un desarrollo longitudinal de 31,50 m.

El estribo de la margen izquierda está conformado por un muro de planta rectangular ejecutada con sillería caliza muy regular aguas abajo (2,70 de longitud y 1,20 de anchura con una altura de al menos 4 m) y un muro de mampostería aguas arriba (unos 1,50 m de longitud y 1,20 de anchura y 2 de altura); si bien éste último se encuentra en muy deficiente estado de conservación y casi totalmente oculto por la vegetación. En la parte superior del muro de sillería se registra la presencia de un pequeño vano en toda la anchura del muro (30 cm de anchura y otros 30 de profundidad) a modo de aliviadero del agua del canal. En la margen derecha el estribo original se encuentra muy alterado por las obras de encauzamiento del río verificadas en 2002. En ese punto se documenta aguas arriba un estribo de planta triangular alargada parcialmente oculto por la vegetación que presenta una longitud de al menos 3 m y que pudiera estar relacionado con el antiguo encauzamiento existente en ese punto antes de las obras ya referidas. Presenta un vaso o parcela inundada con el agua embalsada de unos 8.200 m².

Presenta una coronación plana, con una serie de lajas de gran tamaño dispuestas en la parte delantera de la presa y una anchura total de unos 3 m. Lajas dispuestas tras el rebaje de la cota original efectuada con ocasión de las obras de construcción del actual puente de Olea (2002) y encauzamiento del río.

El frente aguas abajo es vertical con el paramento de mampostería a la vista y una altura total actual de 3 m hasta el lecho del río y de 1,85 hasta la lámina de agua.

En la actualidad la presa no se encuentra asociada a ninguna infraestructura de toma de agua ni canal de abastecimiento. Originalmente el canal de derivación se disponía en la margen izquierda, en dirección a las vecinas instalaciones industriales recientemente demolidas. (ALBESA).

Evolución histórica:

La historia de la presa de Olea presenta una evolución muy sencilla, ligada estrechamente a la hoy demolida fábrica de la empresa Albesa, aunque sus orígenes se sitúan en el primer tercio del siglo XIX.

Es necesario recordar que en este paraje de Olea ya había existido en funcionamiento una ferrería hidráulica (*"ferrería de tirar fierro sotil"*) propiedad de la familia Igartza desde al medos mediados del siglo XV (ELORZA 2022:108-110 y 314-315). Ferrería ésta pionera en el Valle y cuyas ruedas se accionaban con las aguas de la vecina regata de Kereixaeta erreka o Amosakon erreka (*"en un arroyuelo que tiene muy poca agua, e por ello suele estar parada muchas veces"*). Instalación productiva que ya a principios del s. XVI estaba ya abandonada o fuera de funcionamiento, siendo puntualmente parcialmente restituida a mediados de ese mismo siglo (1547) cuando el armero Santiago Narbaiza proceda a poner en uso una *"barrena de barrenar los arcabuzes"* aprovechando para ello *"la presa y canal de agua do*

*solia ser su herrería antigua, sea limpiada la presa de toda piedra e barro e tierra, de manera que no haya impedimento para correr el agoa y conseguir su uso (y) haçer a su costa el dicho rodezno, casa e cobertura, fierros, maderamiento e teja, con la comporta e çerradura del agoa, con que reedificar el dicho hedifiçio*⁸⁵. Tras ello no hay nueva referencia a estas instalaciones productivas que quedarán totalmente abandonadas y transformando la antigua herrería en una simple casería. El único posible resto conservado de estas instalaciones es la antigua antepara dispuesta sobre la actual casería Olea, ya que el resto de infraestructuras debieron de resultar demolidas con el trazado del FFCC de Zumarraga a Durango hacia 1887-1889.

En relación a la presenta presa en septiembre de 1831 Fernando Joaquín Ciaran, conde de Santa Ana de Izagirre, comprará al representante de la Capellanía fundada por el presbítero Juan Sagarraga en la Iglesia parroquial de Soralueze los terrenos pertenecientes a la antigua casería Olea (en ruinas). Unos meses antes, en julio de 1830, el referido conde había convenido con los elgetarras Esteban Berraondo, maestro perito, y su hijo Anacleto Berraondo, arquitecto, *“la construcción de una presa con sus manguardias y varias paredes laterales y terraplenes frente de la casería denominada Olea”*. El conde, según se desprende del referido escrito de compraventa, había iniciado diversas obras en la zona con la construcción de *“una presa en su caudaloso río con edificios en sus dos estremidades que contendrán cilindros de diferentes configuraciones para maquinas en que se perfeccionen varios artefactos con inclusion de los que se elaboran en las Reales Fabricas de Plasencia”*⁸⁶.

Desconocemos las características de esta concreta presa y si su ubicación se corresponde con la actualmente conservada, pero a juzgar por los testimonios presentados *“la presa ba a ser de mucha magnitud y grandeza con edificios de maquinas en sus estremidades”*. Lamentablemente su historia vendrá marcada por la desgracia puesto que al poco de concluirse las obras en ese año 1830 una fuerte riada la arruinará como se recoge en la declaración presentada al respecto. Iniciadas las obras de redificación de esa presa una nueva riada las volvió a dañar seriamente al año siguiente (*“destruyeron la presa, y una gran parte de las demas obras, habiendo tenido igual desgracia el siguiente año de treinta y uno cuando estaba reedificando la citada presa”*). Ante estas circunstancias las partes, el conde y los Berraondo (padre e hijo), establecerán un nuevo convenio para llevar a cabo las obras programadas, si bien de una manera más sencilla a fin de abaratar los altos costos: *“solamente se ha de construir una pared, levantandola con toda estension hasta la altura que parezca la mas conveniente sobre el nivel de las aguas para asegurar sus cimientos, y en cuanto á las paredes laterales se construyan las que se determinen para coger el largo del edificio proyectado por el lado de la mencionada casería de Olea, la manguardia compuerta y cauce, ligando dichas obras con la pared grande que viene desde la regata”*⁸⁷.

La desgracia, sin embargo, volverá a acompañar a esta presa y la extraordinaria riada del 30 de junio de 1834 arrasará completamente por tercera vez las instalaciones en construcción. Señalándose concretamente que *“las nuevas obras de la presa y maquinas construidas de orden del Sr conde Santa Ana de Yzaguirre destruidas y llevadas”*⁸⁸. Los

⁸⁵ GPAH. I/3.632 sorta, B Kuadernoa, 18-19 orr.

⁸⁶ GPAH. I/3.940 sorta, 143-169 orr. (1831) eta 188-194 (1832).

⁸⁷ GPAH. I/3.940 sorta, 188-194 orr.

⁸⁸ La riada del 30 de junio de 1834 afectó especialmente al valle medio y alto del Deba provocando grandiosos daños tanto en Soralueze (2 molinos destruidos, 2 puentes destruidos y 2 deteriorados, 22 casas destruidas y 21 deterioradas y 1 ermita y 1 convento muy dañados, aunque no se hace relación de fallecimiento alguno), como en otras localidades como Gatzaga, Eskoriatza, Aretxabaleta, Arrasate, Bergara, Antzuola, Elgoibar o Eibar (11 molinos destruidos y 9 deteriorados, 12 puentes destruidos y 24 deteriorados, 55 casas destruidas y 58 deterioradas, 2 ermitas destruidas y 37 fallecidos). EAH. Zavala Etxeko Artxiboa. Zavala Fondoa. Esp. 103/01.

desmesurados costes del proceso de construcción (tres destrucciones sucesivas y otros tantos procesos de reconstrucción) y el estallido de la Primera Guerra Carlista (1833-1839) provocaran el abandono definitivo del proyecto original, y con ello el de las obras ejecutadas hasta el momento.

Habrà que esperar hasta finales de ese mismo siglo XIX para que no se reanuden las obras en este emplazamiento de Olea. Con anterioridad a ello en el año 1862 Fernando Ciaran, hijo del antes señalado conde de Santa Ana de Izagirre, procederà a vender la parcela al presbítero soraluzetarra José Ramón Aldasoro por un montante de 19.645 reales. La venta incluía *“las ruinas de la presa del termino de Olea y sus accesorios existentes sobre el rio Deva ...y todos los terrenos, paredes y demás accesorios, derechos de aguas, entradas, salidas, costumbres y todos los derechos”*⁸⁹.

Las ruinas de esta presa continuaron deteriorándose de una manera paulatina hasta su compra en el año 1890 por el industrial elosutarra Francisco Alberdi, por el precio de 1.650 pesetas. La finca incluía *“las ruinas de la presa citada de Olea, con su cauce de desagüe de cuatro metros de ancho que aun se distingue al lado del cascajal y el otro estribo está entero al otro lado del rio con la altura que tuvo, principio del canal de desagüe con su compuerta y señal de altura de presa”*⁹⁰. Como se puede observar, y a pesar de haber transcurrido más de medio siglo desde su abandono, aún se conservaban restos de una cierta relevancia con el arranque del canal de desagüe con su compuerta (seguramente en la orilla derecha) y el estribo bastante completo de la orilla izquierda, así como los restos del frente de la propia presa.

Antes de ello Alberdi tenía instalada en la margen izquierda, junto a los restos de esa presa, sus instalaciones industriales desde la década de 1870 dedicadas a la fabricación de cuchillos, cucharas y tenedores, así como navajas. La empresa dispondrá de distintos talleres de trabajo (forja, mecánica, troquelado, afilado, etc.), convirtiéndose con el transcurso del tiempo en una de las principales productoras a nivel estatal bajo las marcas comerciales *“Aiztolandia”*, *“Asa”* y *“Vencedor”*⁹¹. El destacado desarrollo experimentado por la producción vendrá ligado a la necesidad por abastecerse de fuentes propias de energía para mover las distintas maquinarias, razón por la cual adquirirán las ruinas de la antigua presa de Olea y procederán a su reconstrucción de nueva planta.

Con ese objetivo presentará una propuesta en mayo de 1892 solicitando autorización para llevar a cabo las obras necesarias para reformar la antigua presa de Olea y habilitar un salto de 4,40 m con un aprovechamiento de 1.800 l/s destinado a generar fuerza motriz para sus máquinas y para el alumbrado público. Propuesta finalmente aprobada en enero de 1895 bajo Resolución del Gobierno Civil. Obtenidos los preceptivos permisos Alberdi procederá a levantar la nueva presa muy posiblemente sobre los cimientos de la precedente (la ejecutada en la década de 1830), aprovechando parcialmente y remodelando sus estribos laterales para apoyar la nueva fábrica. Una presa que dispondrá una altura relevante de en torno a 4 m, ejecutada con grandes bloques de piedra parcialmente labrados. Variando, no obstante, el canal de derivación y su compuerta que se dispondrán en la orilla izquierda, habilitando para ello un paso subterráneo bajo sus instalaciones y al final del mismo dos tuberías destinadas a alimentar la Central hidroeléctrica⁹². Esta Central, situada en el extremo septentrional de la parcela, dispondrá de dos turbinas de tipo Francis de eje horizontal que alimentaban a dos alternadores de marca *Garbe-Lahmeyer* (Aquisgrán, Alemania) de 75 y 90 HP con 220 V a 750 rpm.

La presa resultante no presentará grandes modificaciones hasta ya entrada la presente centuria. Las únicas obras se verificarán en torno a 1907 y 1909 cuando se proceda a prolongar el primitivo canal de desagüe de la Central (oculto en

⁸⁹ GPAH. I/4.665 sorta, 90-99 orr., 43 zbka.

⁹⁰ GPAH. I/4.979 sorta, 91-94 orr., 36 zbka.

⁹¹ URDANGARIN, C.; IZAGA, J.M. Aintzinako lanbideak: Alberditarrak, Soraluzeko labanagileak.

⁹² EAE-HAAN. AUCAG 0006-01. C/GI/1892/009; GAO. JD-IT. 1.816/7.910 sorta.

su trazado final) duplicando su longitud en otros 70,50 m. De esta manera se lograba reducir los negativos efectos de las habituales crecidas del río que provocaban el anegamiento de este canal y obstaculizaban el funcionamiento de la turbina (*"cortar la aglomeración de residuos, piedras ó tierras en el desagüe de la fábrica y aumentar la pendiente del canal de desagüe con los cincuenta y cinco centímetros de desnivel"*). Con ese objeto se construirá un nuevo muro de encauzamiento en mampostería paralelo a la fachada trasera de las casas que presentará 1,55 m de altura (1 m en su punto final), dejando un canal de 3 m de anchura al descubierto en todo su trazado. Paralelamente se procederá a excavar el lecho del río a fin de dotarle de suficiente pendiente. Esta obra será autorizada mediante Resolución del Gobierno Civil de enero de 1907⁹³. Vistos los buenos resultados obtenidos por esta obra Alberdi solicitará llevar a cabo una serie de obras complementarias en la sala de máquinas de la Central rebajando su solera en los 55 cm ganados con la obra precedente, y de esa manera proporcionarle más altura al salto y una mayor capacidad de producción energética. Obra aprobada mediante Resolución del Gobierno Civil de febrero de 1909⁹⁴.

La empresa fundada por Francisco Alberdi experimentará un gran desarrollo durante las décadas siguientes, ampliando sus instalaciones con nuevos pabellones adosados a los originales (140 trabajadores en 1975). Transformando su razón social original en 1926 para convertirse en *"Alberdi Hermanos, S.L."*, y ya desde 1944 en adelante en una nueva sociedad anónima bajo la razón *"Albesa"*. La empresa entrará en crisis a finales del pasado siglo XX, cerrando finalmente sus instalaciones y quedando en manos de la Diputación Foral a partir de 1994 por apremio de impago. Años después, en 2002, el Ayuntamiento se hará con la propiedad de toda la antigua parcela industrial, procediéndose recientemente a su completa demolición⁹⁵.

Con anterioridad, en la década de 1980 se plantearon diversas obras en el entorno de esta presa, primero para el encauzamiento de ambas márgenes aguas abajo de la presa (ejecutada en 1984) y posteriormente para la habilitación de una escala de peces contra el estribo derecho (en 1989 que no se ejecuta)⁹⁶. Sin embargo, las actuaciones más determinantes sobre el conjunto tendrán lugar en torno a 2002 dentro del definido como Programa Izartu I, promovido por el Gobierno Vasco, y cuya actuación más destacada en este municipio fue la construcción de un nuevo puente en la zona de Olea y la ejecución de una serie de muros de encauzamiento en ambas orillas. Fruto de esta actuación fue necesario rebajar la cota original de la presa en dos metros (desde la cota 102,50 a la 100,50), modificando importantemente el estribo de la margen derecha⁹⁷.

Evaluación patrimonial:

El origen de la presa de Olea es relativamente reciente, puesto que no se remonta más allá del pasado siglo XIX. Las obras llevadas a cabo durante las últimas décadas han alterado la construcción original, a pesar de lo cual puede señalarse que su estado de conservación puede definirse como bastante bueno, habiendo mantenido una parte destacada de su configuración original.

La construcción de esta presa fue iniciada en la década de 1830 con objeto de disponer en sus dos extremos de una serie de edificios industriales destinados a la producción de armas de fuego cuyas ruedas se accionarían con el agua derivada por ella. La iniciativa fracasó totalmente como consecuencia de los daños provocados por una serie de fuertes

⁹³ EAE-HAAN. AUCAG 0006-01. O/GI/1905/003; GAO. JD-IT. 1.827/9.220 sorta.

⁹⁴ EAE-HAAN. AUCAG 0006-01. C/GI/1892/009; GAO. JD-IT. 1.827/9.258 sorta

⁹⁵ SUA. Esp. B 0024/01.

⁹⁶ SUA. H 010/04; EAE-HAAN. AUCAG 0006-01. C/GI/1892/009.

⁹⁷ SUA. Esp. H 151/01.

riadas (1830, 1831 y especialmente la de 1834) que de una forma consecutiva fueron destruyendo las distintas obras construidas para ese fin. Quedando finalmente abandonadas y sin uso alguno los vestigios de esas obras (restos de los estribos, cimientos de la presa, etc.). Sobre esas ruinas se levantará a finales de esa misma centuria una nueva presa cuya traza se corresponde mayormente con la actualmente conservada. El agua derivada será destinada a alimentar las turbinas de la vecina fábrica de menaje domestico (hoy demolida) para la producción de energía eléctrica.

En la actualidad esta presa se encuentra sin uso alguno, tras la demolición a principios del siglo XXI de la mayor parte de su primitivo sistema de abastecimiento y del edificio de la Central hidroeléctrica a la que abastecía.

Desde un punto de vista tipológico la presa presenta una imagen muy sencilla y regular, con un paramento conformado por grandes bloques de sillería de traza muy regular y uniforme a lo largo de todo su frente aguas abajo (el otro sector no puede documentarse con certeza). Conservándose, asimismo, en la margen izquierda el primitivo estribo de las infraestructuras construidas en la década de 1830. Las obras llevadas a cabo en ese entorno en 2002 con la construcción de un nuevo puente para facilitar el tránsito en la zona de Olea (Programa Izartu I) trajo una serie de modificaciones de relevancia. Por un lado, se procedió a ejecutar un nuevo muro de encauzamiento en su margen derecha borrando todo testimonio de su estribo original, y por el otro fue necesario reducir sensiblemente la altura original de la presa desmochándola en 2 m y dejándola reducida a escasamente otros 2.

En la actualidad la presente presa se dispone en un entorno totalmente desnaturalizado y urbanizado, constreñido dentro de los muros de encauzamiento y del actual puente. Habiendo perdido una parte destacada de su "encanto" original como zona de esparcimiento de los vecinos de la localidad.

III.- CONCLUSIONES

PROVISIONALES

CONCLUSIONES PROVISIONALES

A lo largo de las líneas precedentes se ha efectuado una profunda radiografía referida a cada una de las diferentes presas objeto de la presente evaluación patrimonial (Olabarrena, Igareta y Olea). Un trabajo en el que se han tratado básicamente tres aspectos:

- una descripción detallada de cada presa y de los posibles elementos complementarios relacionadas con ella. Descripción que se ha llevado a cabo con las limitaciones habituales en el análisis de este tipo de infraestructuras que impiden su documentación en su totalidad (variaciones en los caudales, presencia de vegetación, imposibilidad de acceso, etc.).
- una evolución cronológica de las distintas fases constructivas documentadas, así como de las diferentes industrias asociadas a su uso.
- una evaluación desde el punto de vista patrimonial de cada elemento, y su relevancia dentro del conjunto patrimonial de Soraluze y del Valle del Deba en general.

Esta labor se ha completado con la realización de un detallado levantamiento planimétrico de estas presas y sus elementos asociados, así como una serie de vuelos fotográficos a fin de conservar un testimonio detallado y actualizado de cada una.

Estas actuaciones desarrolladas hasta el momento nos permiten disponer de una serie de criterios de evaluación global sobre los que incidiremos en las próximas líneas. Todo ello a pesar que el proceso de recogida de datos y planimetría se encuentra aún en fase de ejecución por las dificultades antes reseñadas.

Normativas

Desde un punto de vista legislativo las tres presas se encuentran incluidas dentro del Catálogo del **Soraluzeko Hiri Antolamenduko Plan Orokorra** (HAPO) aprobado en febrero de 2017. En este documento se señala textualmente que *“tokiko ondarea aintzat hartu ahal izateko, udalaren ikuspegitik beharrezkotzat jo da honako helburu hauek ere planteatzea, udalaz gaindik babesteko elementuak katalogatzeaz gain (horien barnean hartuta presuntzio arkeologikoko elementuak eta gunek): Deba ibaiaren itxura hiritarra babestea, hainbat elementu finkatuz, hala nola Olea, Igareta eta Olabarrenako hiru presak, nahiz eta azken bien altuera jaitxi egingo den, hiru helburu hauek erdiesteko: uholde-arriskua murriztea, faunaren igarobidea erraztea eta hiri-ingurune ur-xaflei eustea”*.

Incluyendo en su listado los diferentes elementos protegidos a nivel municipal:

- nº 69 Olea presa
- Nº 70 Igareta presa
- Nº 71 Olabarrene presa

La Ley 6/2019, de 9 de mayo, de Patrimonio Cultural Vasco recoge la categoría de Bienes Culturales de Protección Básica para todos los bienes patrimoniales incluidos en los Inventarios del Planeamiento Municipal (Artículo 21). En esta categoría el régimen de protección *“será el establecido en la normativa urbanística municipal, sin que en ningún caso sea posible su derribo, ni total, ni parcial”* (Artículo 45.1).

Las presas aparecen incluidas en el **Inventario de Patrimonio histórico-artístico inmueble de la Diputación Foral de Gipuzkoa**:

- Olabarrena (650040). Describe la ferrería/molino de Olabarrena como una casa de planta rectangular con la fachada principal abierta a la carretera y la trasera al río. El canal atraviesa por debajo por debajo de la casa nº 30 y un garaje anexo, donde se aprecia un arco de medio punto casi totalmente cegado. En sus proximidades se dispone la presa de buena factura ejecutada con grandes sillares. La coronación es escalonada, con el escalón superior en rampa y casi toda ella recubierta de hormigón. El cauce del río se encuentra muy modificado con escolleras y muros de hormigón. Se asocia a un elemento de presunción arqueológica (molino de Igarreta) del cual sólo se conserva el errotape.
- Igarreta/Iturburu/Etxeburueta (650043). Molino relacionado con una presa de mampostería en buen estado de conservación. Su coronación es escalonada con el reborde redondeado. En su tercio SE presenta una abertura a modo de aliviadero, así como restos constructivos relacionados con un posible contrafuerte. No presenta canal asociado.
- Olea (650045). Hace referencia al emplazamiento de la antigua ferrería de Olea. Describe una presa de arco situada en sus proximidades que puede relacionarse con un elemento de presunción arqueológica (ferrería de Olea), si bien en la actualidad se asocia a una fábrica del siglo XX. Carece de canal asociado, aunque en el lado Oeste presenta un estribo relacionado con ese canal con una muesca para facilitar su desagüe. El entorno se encuentra muy alterado encauzado con escolleras y muros de hormigón.

Se recogen además en el listado de **Evaluación patrimonial de las presas de la Cuenca del río Deba elaborado por la Diputación Foral de Gipuzkoa (Departamento de Medio Ambiente y Obras Públicas)**:

- Igarate (Código ADEBDEB2234200). Describe detalladamente la presa y sus características. Construida en el siglo XIX. Propone una intervención con el derribo parcial de la estructura donde se podrían abrir una o varias escotaduras en la pared de la presa. Una actuación que debería ejecutarse con un previo proyecto de control arqueológico (control de los sedimentos acumulados en el trasdós para la documentación de posibles estructuras más antiguas, lectura estratigráfica de sus alzados y análisis de sus materiales constructivos).
NOTA: La identificación de la Ficha es incorrecta ya que se corresponde realmente con la presa de Olabarrena.
- Malmero (Código ADEBDEB228250000). Describe detalladamente la presa y sus características, asociada a un elemento de presunción arqueológica (Molino de Igarreta). Construida en Época Contemporánea. Propone una intervención con la ejecución de una rampa apoyada en un lateral de la presa. Baraja la opción también de abrir una o varias escotaduras en su pared. Una actuación que debería ejecutarse con un previo proyecto de control arqueológico (control de los sedimentos acumulados en el trasdós para la documentación de posibles estructuras más antiguas, lectura estratigráfica de sus alzados y análisis de sus materiales constructivos).
- Olea (Código ADEBDEB233910000). Describe detalladamente la presa y sus características, señalando que se encuentra rebajada respecto a su nivel original. Asociada a la vecina fábrica de Albesa Hermanos, señalando que se ubica sobre el emplazamiento de la antigua ferrería de Olea. Construida en Época Contemporánea (1929). Propone una intervención con la ejecución de una rampa apoyada en un lateral de la presa para minimizar el impacto sobre la construcción. Una actuación que debería ejecutarse con un previo proyecto de control arqueológico (control de los sedimentos acumulados en el trasdós para la documentación de posibles estructuras más antiguas, lectura estratigráfica de sus alzados y análisis de sus materiales constructivos).

En el **Inventario del Patrimonio histórico-arquitectónico del Gobierno Vasco** se recoge varios elementos incluidos dentro de la categoría de Zonas de Presunción Arqueológica (BOPV. nº 208, de 30 de octubre de 1997):

- Nº 10 Ferrería de Olabarrena (sin estructuras visibles). Protección de Tipo D (Área que ocupa el edificio y las instalaciones anexas al mismo). Ubicado en Baltegieta nº 34. Identificado como una ferrería hidráulica. Descrito como una casa de planta rectangular con fila fachada principal abierta a la carretera y la trasera al río. En sus proximidades se dispone una presa desde la que podría partir el canal que pasaría por debajo de las casas y un garaje. En ese último punto se documenta la presencia de un arco de medio punto casi totalmente cegado que pertenecería al errotape del conjunto.
- Nº 17 Molino de Igareta (sin estructuras visibles). Protección de Tipo E (Área que se especifica en el Plano del Centro de Patrimonio).
- Nº 27 Ferrería de Olea (sin estructuras visibles). Protección de Tipo E (Área que se especifica en el Plano del Centro de Patrimonio). Una construcción situada en las proximidades de la actual casa-chalet de Olea (sin relación con la presa).

Se incluye además elementos incluidos dentro del Patrimonio arquitectónico o elementos construidos:

- Nº 31 Molino de Olabarrena con su infraestructura hidráulica (Presa). Señala que se conserva el edificio con su errotape, pero no el canal ni el depósito o antepara. En sus proximidades se dispone una presa que puede pertenecer a este molino. Se propone un grado de protección a nivel local.
- Nº 86 Infraestructura hidráulica del Molino de Igareta (Presa). Se propone un grado de protección a nivel local.
- Nº 87 Infraestructura hidráulica de Alberdi hermanos, S.A. (Presa). Se propone como inventariable.

La propuesta del Proyecto Merlin pretende la demolición completa de las distintas presas dispuestas en el río Deba a su paso por Soraluze con objeto de facilitar la conectividad de los ríos y eliminar obstáculos a la circulación de la fauna. Es un proyecto promovido y financiado por la Unión Europea (2021-2025) encaminado a la restauración ecológica de los cauces fluviales (*"Mainstreaming Ecological Restoration of freshwater-related ecosystems in a Landscape context: Innovation, upscaling and transformation/Integración de la restauración ecológica de ecosistemas relacionados con el agua dulce en un contexto paisajístico: innovación, mejora y transformación"*). Un proyecto del que se desgaja el apartado definido como *"Deba river restoration"*, el cual contempla la demolición de un total de 10 presas en desuso en este Valle desde Mendaro a Arrasate, de las cuales cuatro se corresponden al Término Municipal de Soraluze (Olabarrena, Malmero, Olea y la conducción forzada de Ozuma-Urruzti).

En este contexto el Plan de trabajo presentado por el Departamento de Medio Ambiente y Obras Hidráulicas de la Diputación Foral de Gipuzkoa (Sorluzeko hiru presak eraisteko oinarritzko azterketa, octubre de 2020)⁹⁸ plantea una serie de actuaciones específicas en cada de las presas objeto del presente Estudio:

- en la Presa de CH Igareta u Olabarrena se propone la demolición de un tramo de 15 m en la parte central de la presa rebajándola hasta una cota de 0,80 m (altura total 1,90 m), y manteniendo aguas arriba una rampa de unos 8 m.
- en la Presa de CH Malmero o Igareta se propone la demolición de un tramo de 15 m en las proximidades de la mitad izquierda de la presa, rebajándola hasta una cota de 0,80 m (altura total 2 m), y manteniendo aguas arriba una rampa de unos 8 m.
- en la Presa de CH Olea o Alberdi Hermanos se propone eliminar en toda su altura la mitad pegante a la margen derecha en un tramo de unos 17 m aproximadamente con un corte en talud.

⁹⁸ El Plan propone asimismo la demolición total de la definida como Presa de Zuloaga (ADEBDEB 24278000), la cual no se ha incluido en este Estudio por carecer de relevancia alguna desde el punto de vista patrimonial.

El planteamiento de trabajo nos pone de esta manera en la tesitura de distintas opciones:

- E) dejar las presas en su estado actual sin llevar a cabo modificación alguna en su estructura. No es necesario efectuar obra alguna salvo las relacionadas con la consolidación de aquellos puntos necesarios.
- F) demoler completamente las presas hasta sus cimientos restaurando el cauce a su estado original. Una vez verificado es necesario llevar a cabo una retirada controlada de los depósitos acumulados aguas arriba a fin de determinar la presencia de restos constructivos relacionados con presas más antiguas a la actual.
- G) rebajar parcialmente la cota de las presas a la mitad de su altura actual o algo menos, facilitando la conectividad con algún tipo de rampa o similar. Es necesario llevar a cabo obras importantes de consolidación de los restos a conservar. Es necesario efectuar también un control de los depósitos acumulados aguas arriba por iguales circunstancias.
- H) demolición parcial de las presas con la apertura de un gran vano en su parte central o un lateral con un corte en talud (1H1V) que conlleve la demolición de unas 2/3 partes de ellas quedando el resto del muro original sin alterar. De esta manera se garantiza la conservación de un testigo reseñable de la antigua construcción. De igual modo que las opciones precedentes se debe necesariamente verificar un control de los depósitos acumulados aguas arriba a fin de determinar la presencia de restos constructivos relacionados con presas más antiguas a la actual.

Cada una de estas opciones plantea una serie de efectos negativos y positivos sobre la perduración de esas presas y su entorno, cuyo debate excede con creces los objetivos de este presente Estudio. Sería necesario llevar a cabo un estudio comparativo de actuaciones similares en otros entornos con objeto de evaluar con claridad si las supuestas mejoras llevadas a cabo terminan cumpliendo las expectativas depositadas en ellas a la hora de verificar la regeneración de esos espacios o no se dan esos resultados.

Evaluación patrimonial

Las presas son básicamente unas barreras artificiales, unas obras civiles construidas sobre un río o regata con objeto de embalsar agua en ese cauce fluvial. El agua almacenada puede ser utilizada para una serie muy diversa de funciones, que pasan desde el abastecimiento o regadío a la energía mecánica al transformar ese potencial energético en fuerza cinética. En este último caso ese aprovechamiento puede verificarse de una manera directa, a través de unas ruedas u otros ingenios que permiten accionar los molinos, ferrerías, batanes, barrenas u otros artefactos, o bien de una forma indirecta generando energía eléctrica a través de las centrales hidroeléctricas.

Las primeras presas construidas se documentan en Mesopotamia y Oriente medio hace unos 2.800-3.000 años a.C. A partir de ese momento estas presas han evolucionado tanto en su forma y tamaño como en los materiales de su construcción hasta llegar a nuestros días.

Es evidente que la construcción de una presa sobre uno de nuestros cauces fluviales no es fruto de un capricho, sino que se debe a un objetivo bien definido a priori. Su construcción conlleva necesariamente una alteración importante del paisaje circundante en torno a ese río, anegando las riberas aguas arriba de ese azud (o poblaciones enteras en el caso de los grandes embalses) y suponiendo un obstáculo, a veces insalvable, en el trayecto tradicional de los cursos de agua. Conformando a partir del momento de su construcción en un nuevo y particular ecosistema con sus pros y contras.

La lectura del espacio actual donde se disponen estas presas nos pone en relación con un entorno complejo, muy alterado y sumamente humanizado. Hoy en día, y a pesar que estas presas han perdido toda funcionalidad tras el derribo de los complejos industriales a los cuales se encontraba asociados, presentan una gran relevancia dentro del paisaje cotidiano soraluzetarra. Las presas en sí y su amplio remanso de embalse aguas arriba ocupan buena parte del entramado urbano de la población. El factor tiempo, a día de hoy, ha permitido integrar estas presas dentro de nuestro

paisaje cotidiano, convirtiéndolas en un bien común e indisolublemente ligado a ese entorno, pero que no por ello inmutable y estático.

A la hora de evaluar desde el punto de vista patrimonial las presentes tres presas (Olabarrena, Igarate y Olea) se han tomado en consideración aspectos como su estado de conservación, relevancia de los restos conservados, evolución histórica y particularidades constructivas. A este nivel se pueden extraer una serie de conclusiones provisionales que pueden aplicarse de una manera general a todas ellas:

- las presas presentan globalmente un buen estado de conservación. Sus paramentos son bastante regulares y uniformes a pesar de las diferencias tipológicas existentes entre ellas (especialmente evidente en el caso de la de Olea). Se puede observar en ese paramento la existencia de diversos cambios de fábrica fruto principalmente de los reparos o reformas operados en ellas en el transcurso del tiempo (especialmente tras las inundaciones de 1983).
- cronológicamente la fábrica actualmente documentada de todas las presas está relacionada con un momento constructivo relativamente reciente, el siglo XIX (mediados de siglo la de Olabarrena y finales del mismo las de Igarate y Olea). A pesar que algunas de ellas presenten un origen antiguo que puede remontarse a los siglos XIV o XVI (Olabarrena e Igarate) el habitual proceso de renovación al que se enfrentan este tipo específico de construcciones ha hecho necesario su periódica renovación y/o reconstrucción total o parcial e incluso un cambio de ubicación (inundaciones, averías, ampliación de las instalaciones, etc.).
- estas presas son en la actualidad elementos constructivos aislados y descontextualizados del origen productivo para el que fueron erigidas, al haber sido demolidas los ingenios a los cuales alimentaban. Careciendo, por tanto, de funcionalidad alguna.
- desde un punto de vista patrimonial son construcciones sencillas y con un valor cultural reducido puesto que responden a un modelo constructivo de poca relevancia y limitada singularidad (acorde a la época en la que fueron construidas). Sin embargo, en el contexto donde se disponen son construcciones muy destacadas puesto que son uno de los últimos testimonios que nos restan en pie del pasado industrial de Soraluze. Su total desaparición supondría perder definitivamente uno de los últimos puentes que nos relacionan con esos hoy en día desaparecidos molinos, ferrerías o barrenas que en el pasado emplearon a nuestros antepasados y pusieron las bases del desarrollo social y económico de la actual población.

En definitiva, estas presas son unas construcciones indisolublemente unidas a la memoria pretérita de Soraluze y a su paisaje, son unas figuras estrechamente ligadas a un entorno muy específico. De todas formas, el hecho que estén dispuestas en esos emplazamientos desde hace varios cientos de años no conlleva necesariamente que sean beneficiosas para ese entorno. En definitiva, son construcciones artificiales, erigidas por el ser humano con unos objetivos específicos y que han alterado intencionadamente un entorno originalmente natural provocando la falta de conectividad entre los distintos tramos del río.

Es necesario, por tanto, poner en la balanza todos los pros y contras que han conllevado y conllevarán la presencia de estas presas en el centro de Soraluze. Intentando buscar un equilibrio entre las distintas perspectivas o enfoques a fin de buscar aquella opción más acorde con las necesidades y perspectivas de desarrollo de los soraluzetarras.

BIBLIOGRAFIA CONSULTADA

AGUIRRE SORONDO, A. (1988): Tratado de Molinología (Molinos de Guipúzcoa). Eusko Ikaskuntza.

ASTIAZARAIN ACHABAL, M.I. (1992): Un ejemplo de arquitectura industrial en la Guipúzcoa del siglo XVIII. La Real Fábrica de Armas de Placencia. Cuadernos de Sección. Artes Plásticas y Documentales nº 10, 9-28 orr.

ELORZA MAIZTEGI, J (2022): Placencia de Soraluze: sorrera eta bilakaera. Fundación y evolución (siglos XIV-XVI. mendeak).

LARRAÑAGA, R (1981): Síntesis histórica de la Armería Vasca. Caja de Ahorros Provincial de Guipúzcoa.

LARRAÑAGA, R (1993): Soraluze-Placencia de las Armas. Monografía Historica.

TOUS MELIA, J (2021): La Real Fábrica de Armas de Placencia de las Armas (c. 1538-1865), según idea de Florencio Joseph de Lamot. Autoedición.

URDANGARIN, C.; IZAGA, J.M. Aintzinako lanbideak: Alberditarrak, Soraluzeko labanagileak. Gipuzkoa Foru Aldundia.

ANEXO PLANIMETRICO